

DIÁRIO DOS CAMPOS

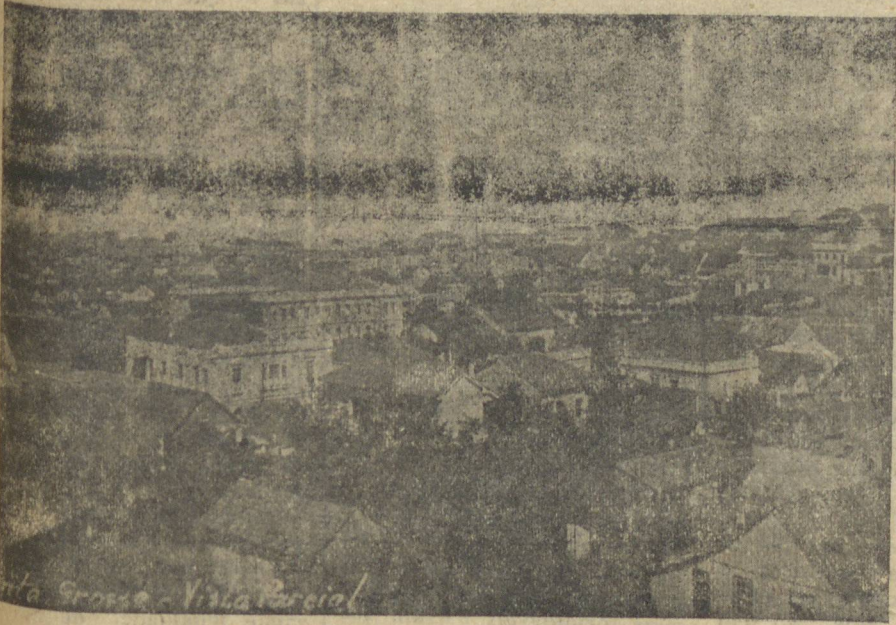
EDIÇÃO COMMEMORATIVA
DA DO 30.º ANIVERSÁRIO
DO JORNAL

3.ª SEÇÃO
12 PAGINAS

ANNO XXI
PONTA GROSSA, 3.ª FEIRA, 27 DE ABRIL DE 1937.

N.º 9.105

HOMENAGEM



com a Princesa dos Campos.

A Edison Nobre de Lacerda, o Juiz integerrimo, o sereno e inconcuso destruidor de Justiça, o magistrado culto e respeitavel; ao Juiz de Direito da 1.ª Vara, entregamos outro punhado de flores que uestacamos naquel la corbeira.

A Meneiu de Almeida Torres, o apostolo insigne do bem, que se engrandeceu no magisterio e se esta engrandecendo na magistratura; ao honrado e integerrimo Juiz de Direito da 2.ª Vara, fazemos entrega do terceiro punhado das flores com as quaes estamos rendendo um preito de admiracao á nossa terra natal.

Ao cgl. João Pereira de Oliveira, o militar illustre, o soldado eminente que honra o Exercito Nacional pelo seu saber e pelos seus elevados



Dr. Edison Nobre de Lacerda

digno Delegado Regional de Policia, encareçamos a ultima porção dessas flores.

A essas respeitaveis autoridades, confiamos o ramilhe de que o acendrado amor á nossa terra formou, para trazer a consagração que a ella fizemos — de todos os nossos esforços, de todas as nossas energias de mocos que preferem antes se jogar á luta esfalfante mas merito-

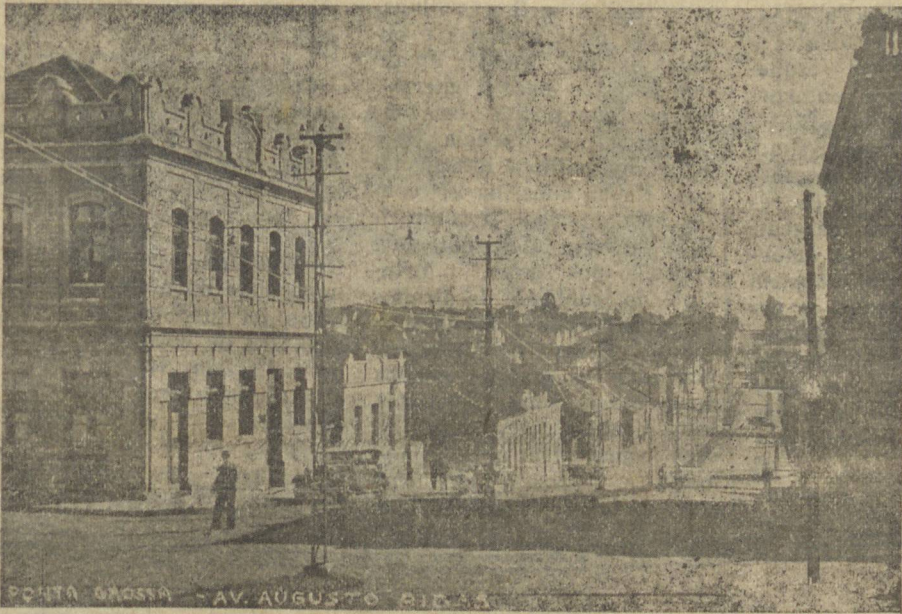
ria, do que permanecerem inactivos; de mocos que procuram elevar pelo trabalho e pela conducta uma tradição honrosa que lhes foi entregue.

Essas flores, que formam a nossa homenagem symbolica, jamais emurcheçerão, pois a afeição que as forma guarda, como toda a afeição sincera, viço que não fenece jamais.

JOSÉ HOFFMANN



Cel. João Pereira de Oliveira



PONTA GROSSA - AV. AUGUSTO RIBEIRO

e patrioticos propositos; ao preclaro commandante do glorioso 13.º R. I. entregamos o quarto punhado de flores.

Ao Dr. Lauro Fabricio de Mello Pinto, o defensor inflexivel e integro da Justiça Publica, o vergastador dos erros repudiados pela sociedade, o bacharel illustre e imperterrito que tem sido o maior broquel de nossos elevados foros de civilização; ao eminente Promotor Publico da Comarca, confiamos o quinto punhado das flores dessa corbeira.

Ao sr. Octavio Pereira da Silva, o cidadão exemplar, o commerciante honesto que, não raras vezes, tem deixado as suas occupaões para zelar pela ordem publica; ao



ALBARY GUIMARÃES
PREFEITO MUNICIPAL



Dr. Lauro Fabricio de Mello Pinto

O DIÁRIO DOS CAMPOS nasceu para Ponta Grossa e tem vivido para Ponta Grossa. Tem traduzido os seus anseios, sentido as suas dores, vibrado de contentamento em seus dias de jubilo. Tem terçado pelas suas aspirações, clamado pelos seus direitos, applaudido com o mesmo entusiasmo aquelles que trabalham pelo seu engrandecimento, como zurdido aquelles que, por qualquer circunstancia, precludem os seus magnos interesses. Tem se irradiado na "interland" com as actividades commerciaes e industriaes da Princesa dos Campos. Dahi a razão de dedicarmos esta edição, commemorativa da passagem do trigésimo anniversario de fundação desta folha, á cidade natal de Ponta Grossa. Dedicamó-la á sua generosa população, á sua nobre sociedade, ao seu commercio, ás suas industrias, aos seus homens que, engrandecendo-se a si proprios com o seu labor honrado e constructivo, a engrandecem tambem. E queremos encarecer esse nosso tributo de admiracao e devotamento, depositando nas mãos impollutas de aquelles que, no momento, nos representam a cidade de seus respectivos e elevados cargos, conduzindo-a para os seus grandiosos destinos. A Albany Guimarães, o preclaro modelo, o saneador de nossas finanças, o reformador de nossa cidade, o governador probo e benemerito que deu consideravel impulso ao progresso citadino, que honrou Ponta Grossa de melhoramentos da mais alta valia e da mais alta significação; a Albany Guimarães, entregamos de um punhado das flores que formam a nossa corbeira de dedicacao e afeição para

Um grande Problema Nacional

Seu, por temperamento e educação, um individuo avés ás soluções violentas, seguiu as encaradas no terreno individual, sejam no terreno internacional. Se não é licito ao homem solver pelas armas os pleitos que lhe interessam, muito menos o será ás nações a resolução sangrenta de suas pendências.

— Mas, se a luta ou antagonismo de interesses é uma consequência da humana vida, qual a solução que se lhe dará?

— O arbitramento. — Mas não será uma utopia? Não. É uma esperança, que se porvir poderá reanudar, abrangendo completamente a solução irracional, a lei da guerra, "lei que nega a solução de todas as leis, lei de inconsciência, que autoriza a violência, consagra a brutalidade, agalga a insolência, fomenta o ódio, premia o roubo, corôa a matança, organiza a devastação, semeia a barbárie, assenta o direito, e o Estado no principio da opressão, na omnipotência do mal". (Rui)

Tempo virá em que, compreendendo que é preferível dirimir pendências pela razão a solucioná-las pela força, o homem haverá de aborrecer a guerra; haverá de perceber que, como ensinava Platon, "não deve combater contra o homem, e sim combater unicamente os obstáculos que a natureza apresenta ao triunfo humano".

Foram esse tempo ideal, em que dominará a razão, o longo. A época, em que vivemos, é a do predomínio absoluto da força. A lei sublime do Cristo ("Diliges proximum tuum sicut te ipsum") está completamente esquecida. As nações adotam uma política pagã, que substituiu o direito e a justiça pela força e pelo arbitrio. Os Estados inermes são agredidos e dominados. Seus filhos, mortos e escravizados.

Os que desejarem fazer o papel do leão, mas se sentirem fracos, farão o papel humilhante da Inglaterra, que

ameaça a Itália e se enrola atemorizada ante a bravura e as armas do grande povo latino.

O momento é da força e da decisão. Não se pesam direitos, nem se ponderam razões. Respeita-se o forte e armado. Despreza-se o fraco, o inerte, e não se lhe reconhece direito nenhum.

Sociedade de Estados, liga de nações, tribunais internacionais, tudo tem sido ineficaz, irritado e até ridículo. Ninguém mais pode crer nas convenções entre povos. Comentando os protestos do ex-imperador da Abissinia, junto do celebre conselho genebrino, a "Gazeta do Povo", de Curitiba, no seu numero de 29 de novembro ultimo, conclue o seu oportuno artigo com estas frases, que refletem o sentir da época:

"Só mesmo o Negus, na sua qualidade de abexim, pode acreditar nessas velharias e em respeito aos direitos internacionais".

Em verdade, ninguém hoje cre na sinceridade dos pactos internacionais. As nações, consideradas neutras, já não confiam em ninguém e armam-se quanto podem. A Bélgica, a Holanda e até a Suíça fortificam as suas fronteiras, preparam suas tropas e aparelham suas armas. A pacifica Holanda, — que escapou a morte prematura de von Schlieffen, chefe do estado maior alemão, que pretendia fazer do Limbourg holandês um caminho para a França, — votou ultimamente um crédito de 54 milhões de florins para a defesa nacional. A Bélgica, — tão duramente provada em 1914, e a quem o seu rei dizia então que "um país, que se defende, se impõe ao respeito de todos, e não perece" — dispendeu, para sua defesa, de 1931 a 1936, um bilhão e trezentos milhões de francos, melhorando seu exército e fortificando poderosamente as suas fronteiras. A Suíça, a pequenina e admirável na-

ção, oasis infenso aos monstros apocalípticos da guerra, transbordou suas geleiras em fortalezas, e fez do mais alto cimo o Jungfrau o ponto nevralgico da defesa nacional. Formidáveis aparelhamentos bélicos, servidos por modernas e poderosas correntes elétricas, dominam, a três ou quatro mil metros de altura, as plácidas geleiras suíças e os seus eternos campos de neve.

As grandes potências se armam cada vez mais, apesar das suas conferências de desarmamento. Justificando perante o parlamento certas medidas que tomara, o primeiro lorde do almirantado inglês declarou, aos 18 de dezembro p. indo, que o presente aconselha aumento, e não diminuição do armamento.

Observai como fala ao seu povo um dos maiores homens do dia:

"É preciso, antes de mais nada, fazer tábula rasa de todas as ilusões, de todos os lugares comuns, de todas as mentiras convencionais que constituem ainda etapas do grande naufrágio da ideologia wilsoniana. Uma dessas ideologias já está por terra: é a ilusão do desarmamento".

É Benito Mussolini quem fala, no seu discurso de 1.º de novembro p. p., na Piazza del Duomo, em Milão. Nessa oração, o grande estadista declara que é uma ilusão a segurança coletiva.

"Esta jamais existiu. Jamais existirá. Um povo viril realiza, no interior de suas fronteiras, a própria segurança coletiva, recusando confiar a terceiros o seu destino".

Ai está, nessas palavras, retratado com sinceridade, o sentimento predominante da época.

Qual a lição que nós, brasileiros, devemos tirar desses fatos todos? Outra não pode ser que a de confiarmos em nós mesmos, sem esperar auxilio de ninguém. Armemo-nos, pois, e sejamos

fortes. Somos senhores de um imenso país, com extensas costas marítimas. Precisamos de uma boa esquadra de guerra, de um exército bem armado e de uma excelente aviação militar.

As nossas questões navais estão, ha muito, a exigir um estudo sério e uma solução pronta. Um país sem marinha de guerra é um país condenado a ser presa de aventuras de alvo insolências. Rui, numa das suas famosas "Cartas de Inglaterra" apocitar e comentar fatos pertinentes ao assunto, exortamos a cuidarmos com carinho da nossa marinha de guerra, dizendo, em abril de 1895:

"Destarte, nos estados marítimos, que não dispuserem de esquadra suficiente, para inutilizar a inimiga, ou afastá-la, pelo menos, das costas, as fortificações do litoral servirão, quando muito, para demorar os efeitos fatais do bloqueio, cuja ação n o comércio desprotegido acabará por levar a paralisia até aos exércitos de terra, extenuados pela destruição geral do país.

Na defesa nacional, pois, contra as agressões externas, a função mais importante incumbe á marinha, e a esta está subordinado até o papel das fortificações na defesa das costas".

No epilogo de sua carta, o mestre remata:

"Os povos são e fortes, as nações masculas e livres amam nas suas esquadras a imagem da própria existência. As raças decadentes e sem futuro vão-nas esquecendo, e deixam-se entorpecidas e indefesas.

cer á beira do oceano, sono o oceano impõe deveres. O mar é uma escola de resistência. As suas margens, os invertebrados e os amorfos rolam nas ondas e somem-se no lodo, enquanto os organismos poderosos endurecem ás tempestades, levantam-se erectos nas rochas e criam, ao ambiente puro das vagas imensas, a medula dos imortais".

O nosso território é imenso, e não temos um exército

bem armado. O nos sosolado é de um valor sobrenatural. Mas a bravura não é o unico elemento de victoria na guerra moderna. Contamos com sagazes e valorosos comandantes. Mas eles mesmos são os primeiros a reconhecer que o aparelhamento bélico é condição primordial para a eficiência de um exército.

Temos necessidade premente de contar com uma poderosa esquadria aerea, de estender campos de aviação por todo o territorio nacional. A construção desses campos podia ser feita pelos municípios, em acôrdo direto com o Ministério da Guerra".

É com indizível satisfação que vemos os aviões do nosso exército a sulcarem o céu de nossa Pátria. Mas eles são em numero reduzido. De separamos ver logo, em franca produção e atividade, a fábrica de aviões de Minas-Gerais.

Desejariamos que se emprehendesse entre nós, em prol da aviação, uma cruzada semelhante á que se levantou na Rússia, cruzada que empolgou a nação inteira, tornando-a uma das maiores potências aéreas do mundo.

Queremos ter orgulho de nossas forças militares e confiança absoluta na eficiência delas. Hoje, só têm valor politico as nações bem armadas.

Até nas conferências de paz, têm os melhores lugares, são mais acatadas e ouvidas as que melhor aparelhadas estão para a guerra". O Jpão conquistou com sua espada a preeminência que ocupa na politica internacional. Ha 30 anos, na 2.ª conferência de Haia, o gênio de Rui Barbosa defendia, com opposição dos fortes, o principio da igualdade de direitos entre pequenos e grandes estados.

Essas conferências, nas quais os grandes estados apresentam, como prova dos seus direitos, o volume de suas armas, traz-nos á memória a resposta inapelável que os leões, na fábula de

Antistenes, deram ás lebres. Reunidos os animais em assembleia, as lebres reclamavam com ardor se reconhecesse a igualdade de direitos de todos, quando os leões rugiram para as reclamantes:

"Onde estão vossas garras?"

Tais e quais as assembleias dos animais pensantes. Os que não têm garras não têm direitos, não são ouvidos, não merecem nada.

Querem ser atendidos e respeitados?

Pois adquiram garras. Armem-se.

É forçoso que ponhamos os olhos nesses quatuor, e que os nossos poderes publicos não procrastinem a solução do grande problema da defesa nacional.

Nem se conteste essa necessidade, argumentando com o fato de vivermos na América, terra da paz, onde a maioria dos conflitos se derimem pelo arbitramento, e onde não ha ódios de raça, nem veleidades de expansão. Na América também estão os Estados Unidos do Norte, e, nem porisso, a grande democracia americana deixa de ter um dos exércitos mais poderosos, uma das marinhas mais formidáveis, e um dos maiores poderes aéreos do mundo. E, cada ano que corre, a grande republica americana aumenta o poder de suas forças militares.

Com os países da América, vivemos, é verdade, num ambiente de invejável fraternidade. Não faz muito, assinamos com eles, em Buenos Aires, um pacto anti-bélico.

Interpretando a indole e as tendências do nosso povo, a nossa lei fundamental proibe a guerra de conquista, direta ou indiretamente, e veda a aliança, para esse fim, com qualquer outro povo. Isso tudo, pois, porém, não nos tira o direito de sermos fortes, nem nos persuade a per-

manecer inermes, nem nos convence de continuar inermes ao meio ambiente.

Não temos contas a justificar com nação nenhuma, nem pretendemos agredir ninguém. Aliás, com as nossas tendências, as nossas armadas só poderiam ser uteis a nossos vizinhos, pois a nós seria possivel uma traiçoeira cobarde, diante de uma agressão visivelmente injusta de estranhos.

Armemo-nos, pois, para a defesa do nosso patrimônio e da guarda do nosso patrimonio. Lembremo-nos de que não são senhores de suas riquezas os que não sabem defendê-las. Solon disse, com verdade, a Crespo, quando este fazia estendal de sua imensa riqueza:

"Se aparecer outro que tenha melhor ferro que o teu, ele será o dono de todo esse ouro".

Lembremo-nos de que, apesar da sequência de inúmeros séculos que decorreram, ainda são verdadeiras as palavras com que, segundo o célebre "Hist. da Guerra Pelop.", os embaixadores de Atenas forçaram a aliança de Melos na luta contra a parta:

"Sabeis, tanto como nós, que, do modo como o mundo é constituído, só se pode ganhar de direitos, quando existe igualdade de poderes. Os fortes fazem o que podem e os fracos sofrem o que devem".

Lembremo-nos de tudo isso, e não nos quedemos inertes. Armemo-nos e aprendamos a lutar á moderna, para a nossa defesa, nós que não queremos agredir ninguém.

Aparelhemo-nos de tal modo que o inimigo e agressor se contre diante de nossos pontos, no ceu, no mar e na terra, a muralha de aço e fogo de nossas armas.

Lauro Fabricio de Melo Pinto

NÃO HESITE!

Escolha o seu radio den tre as insuperaveis marcas

ADMIRAL E HALSON

O "trio" da garantia — ni tidez potencia — Modelos impeccaveis, exclusivamente de 1937

Para logares sem luz electrica — offerecemos radios de 6 volts, com accumulador e carregador a vento

Efficiencia comprovada

FRIGIDAIRE

Refrigeradores de fama mundial, para usos do mesticos e commercial.

Producto da General Motors.

Importadores e destribuidores:

WAGNER & C.

Rua Balduino Taques n. 35 - Caixa postal, 128 - Phones 2-2-9 e 1-5-8 Ponta Grossa - Paraná

EXPORTADORES EM GRANDE ESCALA DE

Cera e mel de abelha --- Crina animal - couros e pelles sylvestres -- Filiaes em S. Paulo, Annapolis (Goyaz) Porto União, Her val e Lages (S. Catharina) União da Victoria e Londrina

Serviço de Fomento da produção animal

O Serviço de Fomento da Produção Animal, do Ministério da Agricultura, tem como seu órgão representativo no Paraná e Santa Catarina, a Inspectoria Regional com sede em Ponta Grossa na Fazenda Experimental de Criação, outrora Fazenda Modelo.

Como seu próprio título indica, a finalidade do Serviço consiste não somente em propagar pelo maior desenvolvimento da pecuária destes dois Estados, não só pelo aumento cada vez maior dos seus rebanhos como da melhoria de sua qualidade, auxiliando aos criadores em geral, de acordo com as possibilidades técnicas e materiais de que dispõe a repartição.

A sua função tem se desenvolvido através de trabalhos experimentaes de aclimação e adaptação de raças exóticas, mais recomendáveis ao nosso meio; estudo do comportamento das mesmas em face das condições agrostológicas das diversas regiões de ambos os Estados; criação de reprodutores para empréstimo aos fazendeiros, em regime de estação de monta provisória, sem onus algum para os mesmos, facilitando-lhes desu forma a permanência de seus reprodutores em seus rebanhos; distribuição de mudas e sementes de espécies forrageiras, reconhecidas como boas e que mereçam

ser propagadas amplamente; divulgação por meio de palestras técnicas dos conhecimentos relativos à alimentação racional dos animais domésticos, hygiene dos mesmos, combate aos parasitas, etc.

É actual Inspector Chefe o sr. Dr. Charles Vincent, zootechnista de valor, que vem desempenhando as suas Pertencem a Inspectoria

trole imediato mais de 100 Estações de Monta Provisórias, creadas com reprodutores fornecidos por ambas as Fazendas citadas. Estes estabelecimentos se dedicam principalmente à criação de bovinos e suínos.

A Fazenda de Ponta Grossa trabalha com as raças Simousino, Caracu e Polled Angus, possuindo rebanhos de mestiços de Simousino-

menga, e suínos Poland china.

Além disso, ambos os estabelecimentos poem à disposição dos criadores, anualmente em época propria, em suas sedes, magníficos reprodutores equinos e asininos, de reputadas raças, cujas produções são feitas absolutamente gratis.

funções desde Junho de

di Fernandes e Nemazio Gomes da Cunha; sub-ajudantes Gasão Pinheiro Machado, José Luiz San Fili Bottini e José Sotero Angelo; escriptario Sidney da Gama Lob D'Eça; almoxarifes. Saul Almeida Martins e Moyses da Silva Furtado.

É encarregado da Fazenda Experimental de Criação de Ponta Grossa o nosso conterraneo sub-Inspector Dr. Julio Bittencourt, trabalhando na mesma também o sub-Inspector Dr. Aginaldo José de Souza e sub-ajudante Dr. Gasão Pinheiro Machado.

Ao Inspector Dr. Nelson Ribas estão affectos os serviços de fiscalização das diversas Estações de Monta.

Os demais funcionarios estão destacados nas principais zonas pastoras, afim de mais prontamente poderem ser attendidos os serviços goniais.

atinentes à Inspectoria Regional de Lages nada podemos dizer, porque não a conhecemos.

Sobre a de Ponta Grossa porém, é com verdadeiro prazer que podemos expressar nestas columnas o nosso desgosto pelo que temos observado em visitas feitas a esse proprio nacional.

Os visitantes em geral têm notado a grande modificação havida, que emonstra o esforço e o interesse dos seus actuaes dirigentes em fazer

com que o estabelecimento preencha cada vez mais as suas finalidades. Um lindo parque forrageiro, que é ao mesmo tempo um campo de demonstração para os fazendeiros, occupa agora a parte central da sede, fazendo com que os visitantes já não recebam aquella impressão desagradavel de incuria e abandono.

enchimento do silo acrílico já existente.

Recebida esta, posteriormente, foi possível, agora ocupar o silo referido.

Abrigos para o gado e novos curraes foram construidos e, sem maiores despesas foram feitas modificações na forma de captação de agua, de modo



Gado de raça seleccionada pela "Estação Experimental"

Regional de Fomento da Produção Animal as Fazendas Experimentaes de Criação de Ponta Grossa e de Lages, o Posto Experimental de Palmas, estando sob o seu con-

holandezes de alta cruz; as raças Poland china e Quanto aos suínos se dedica a raça Jersey.

Actualmente, trabalham sob sua orientação os seguintes funcionarios: Inspector Dr. Nelson Ribas, sub-Inspectores Drs. Julio Bittencourt, Aginaldo José de Souza, S.

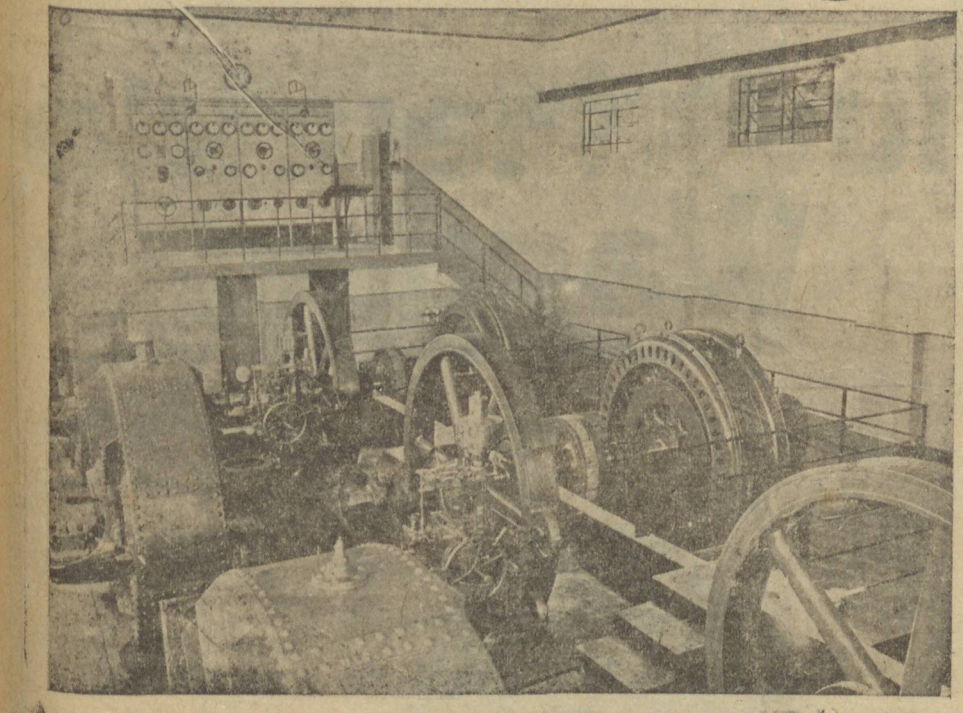
Companhia Prada de Electricidade

A Companhia Prada de Electricidade, concessionaria dos serviços de luz e

se fito, nova e possante usina. A Companhia Prada de Electricidade, concessionaria dos serviços de luz e

tanto, a população tem contratado na Companhia Prada a melhor bõa vontade em

nhada em construir um magestoso predio na Avenida Dr. Vicente Machado, com o fim de instalar no mesmo

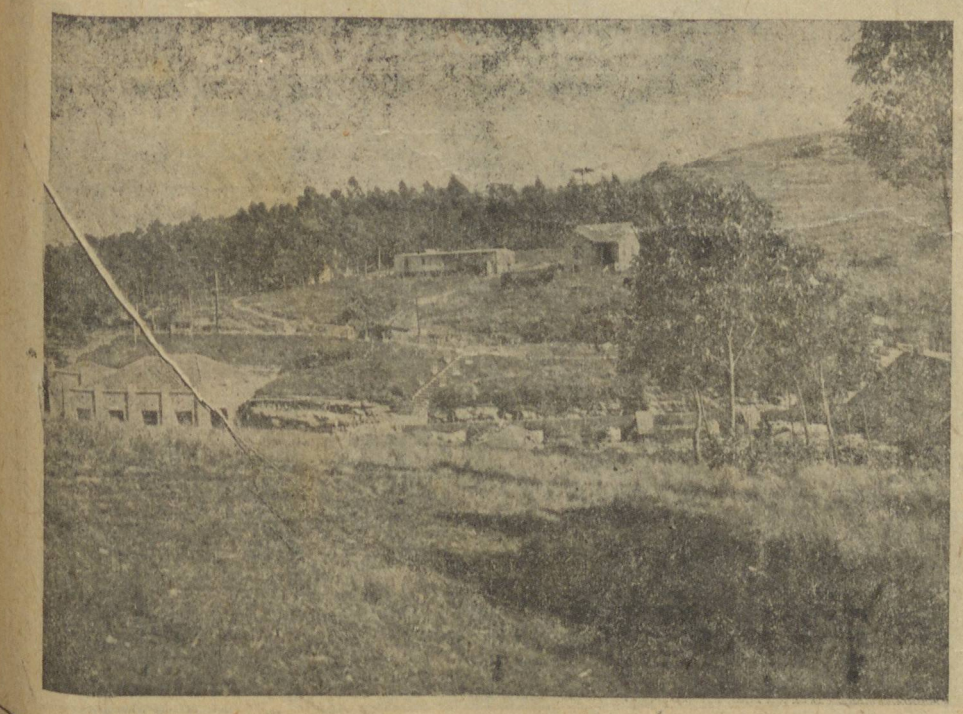


Usina da Companhia Prada de Electricidade - Rio Pintanguy

da cidade, representa, sem dúvida, um dos elementos propulsores do nosso progresso.

la Companhia Prada, para com o publico, são as mais elogiaveis possiveis. Naturalmente, tem ella de acatue

Mistrorigo, illustre e abalizado engenheiro, a quem, acertadamente, os directores da Companhia investiram nas funções de seu gerente em



A estação da Companhia Prada de Electricidade de

Os directores dessa empreza não se têm descuidado em proporcionar a Prina energia electrica de que ella necessita para a sua expansão industrial. Ainda ha pouco tempo, construíram, com es

lar os seus interesses, pondo em pratica os recursos que lhe faculta o contracto que tem com a Prefeitura, para receber em dia as importancias correspondentes aos consumos de luz e força. E condição de que nenhuma empreza abrirea mão. Entre

Ponta Grossa, é cavalheiro do mais fino trato, disfrutando da maior estima em toda a cidade.

Ainda agora, está a Companhia Prada vivamente empe

Eden Bar

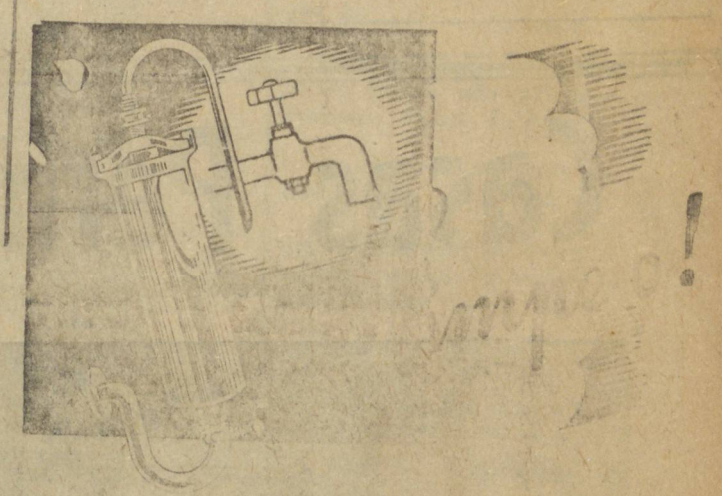
O melhor estabelecimento no genero em Ponta Grossa.

Proprietarios:

Damaso & Nogueira



Fernando Mistrorigo



Quando o seu filtro está sujo e entupido que faz o Sr.? Limpa-o, naturalmente, para desentupil-o.

Pois ha no seu organismo um filtro que desempenha função importante e delicadissima, da qual depende o seu bem estar, a sua saúde, e a sua vida. Esse filtro são os seus rins; se elles estão sujos e cumulos de toxinas, rezas, cumulos de toxinas, usando, para esse fim, os excellentes comprimidos de HELMITOL da Casa "Bayer", o melhor dos desinfectantes

os rins. Essa limpeza com HELMITOL, periodicamente executada, garante a saúde presente e previne os achaques da velhice.



HELMITOL

Dores

Essas dores, que são tão frequentes nos rins, para não nos trazerem mais dor, ou mais effeito, que as Pílulas De Witt. Garantimos que V.S. obterá resultados visíveis e quatro horas após começar a tomá-las. Compre um vidro no seu pharmaceutico, porque não sabe o que é isso.

Pílulas De Witt

PARA OS RINS E A BEXIGA

Serraria Pontagrossense

A. Ronchi & Cia

Especialista em madeiras aparelhadas

Deposito de madeiras para construções.

Fabrica de Caixas e Madeiras aparelhadas.

End. Telegr.: "RONCHI"

— Caixa Postal, 108

RUA BENJAMIN CONSTAN

T N.º. 39

Ponta Grossa PARANA'

Prefiram os pães

Feitos em massadeiras, com machinarios modernos e que não soffrem o contacto anti-hygienico e perigoso dos operarios.

PREFIRAM OS PAES DA:

PANIFICACAO SANTA'NNA

Que conta com aquellos modernos machinismos.

ENTREGA A DOMICILIO

Av. F. Pinheiro, 114 Telephone, 11

PROPRIETARIO:

Stanislaw Stanislawzuck

Um estabelecimento industrial que empresta maior importancia a Ponta Grossa

Entre as industrias que se destacam em Ponta Grossa, e que concorrem para emprestar maior importancia a nosa cidade figura em primeira plana a Fabrica de Massas Alimenticias Pontagrossense da acreditada firma Henrique D. Freitas. Espirito emprehendedor, e affeito ao trabalho, Henrique D. Freitas, desde 1934 que abraçou a industria a que se dedica até hoje e tem



demonstrado a sua capacidade de de um grande industrial. Em 1934 começou com machinario no valor aproximado de 30:000\$000 produzindo cerca de 500 kilos de massas diariamente, sendo que no decurso de tão pou-

co tempo, ampliou a sua industria, tendo hoje um perfeito e aparelhadissimo machinario no valor de 150:000\$000, produzindo 1.500 kilos de massas, diariamente, de todos os typos, sendo tambem um producto mani-

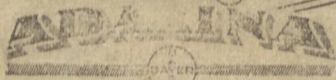
pulado com a maxima hygiene e asseio, pois a sua fabrica está dotada da mais perfeita organizacão no seu genero, contando tambem com technicos habilitadissimos para o fabrico de seu producto.



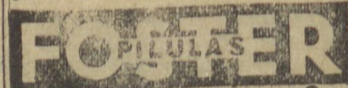
Fumando espera... FUMANDO CIGARROS SOBRE CIGARROS, ESPERA O SOMNO

É o somno não vem, porque o systema nervoso está agitado e descontrolado. Um comprimido de ADALINA é o remedio providencial. Restabelece a calma dos nervos e permite um somno reparador e um despertar agradável, com disposição para o trabalho.

Em tubos de 10 comprimidos de 0,5 grs. Nova embalagem de 6 comprimidos de 0,25 grs.



Alguns morosos permitem que o acido urico se acumule no organismo. É o quanto basta para que comecem a sentir dores lombares, dores reumaticas, dores de cabeça, vertigens, mania, desanimo. A urina se torna turva, carregada, queimante, sendo as vezes escassa e outras vezes demasiado frequente. As PILDULAS DE FOSTER ajudam a eliminar a rapida dos acidos uricos, pois agem sobre os orgaos como o oleo de ricino sobre os intestinos.



Arsenio Voroniak

Excelente Bar e Restaurant. Serviço a la carte. Aberto até altas horas da noite. Ótimo recanto para a horas de lazer. Praça Floriano Peixoto, esquina da rua Padre Lux. PROCUREM O

BAR DE ARSENIU VORONIAK

Viuva Mauricio Wagner

Armazens de Seccos e Molhados, louças, miudezas, etc. — Um dos mais antigos e preferido estabelecimentos no genero em Ponta Grossa.



Rua Balduino Taques, 2 — Esquina da rua 15 de Novembro

TELEPHONE, 351

Caixa Postal, 128

PONTA GROSSA

Casas Pernambucanas



seu grande renome, como ao cavalheirismo de seu distincto gerente, o sr. Guilherme de Barros.

A preferida da nobre população princezina, é a casa dos preços fixos, dos cores firmes e da seriedade absoluta.

O mais variado stock de fazendas, armarios, chapas, chapens, etc. é sempre allí encontrado. A variedade dos tecidos que expõem constantemente a venda des de a seda mais cara até ao algodãozinho, faz com que seja um estabelecimento destinado a servir quer ao rico, como ao pobre

As "CASAS PERNAMBUCANAS" têm a sua sede, em Ponta Grossa, na Avenida Dr. Vicente Machado, esquina da Avenida Augusto Ri-

AS "CASAS PERNAMBUCANAS" contam, em Ponta Grossa, com geraes sympathicas, onde lhe advem numerosa clientela. Deve-quer-nos parecer, tanto ao

Companhia Cervejaría

Adriática

Um estabelecimento que orgulha o PARANÁ



industria da cerveja em o Estado e que muito deve envidar a todos quantos nasceram neste pedaço do Brasil grandioso, que, para gloria nossa, sabe ser, aos seus filhos e aos que nelle vivem, sempre forte, agradecido e crente no esforço de cada um.

Entre os muitos productos da "Adriática", podemos citar: Salvador, Outono, Original Pilsen, Paranista, Sôda Limonada, Real Pilsen, Adriática Bock, clara e escura, Brilhante, Operaria Primor, Porter, Malte, Cachorrinha medicinal, Guaraná s. alcool, Sivas s. alcool, Gazona Framboeza, Abacaxi, Satus, agua de mesa, Quinino, Gengibirra, Chopps em barcos e gelo.

Entre os muitos productos da "Adriática", podemos citar: Salvador, Outono, Original Pilsen, Paranista, Sôda Limonada, Real Pilsen, Adriática Bock, clara e escura, Brilhante, Operaria Primor, Porter, Malte, Cachorrinha medicinal, Guaraná s. alcool, Sivas s. alcool, Gazona Framboeza, Abacaxi, Satus, agua de mesa, Quinino, Gengibirra, Chopps em barcos e gelo.

estando entregue a um tecnico consumado. As cervejas da Adriática grangearam, pela sua qualidade insuperavel, renome tal, que os navios alemães que fazem escala em São Francisco e em Paranaguá della se suprem, em seu regresso de Buenos Ayres. Preferem-na a qualquer outra do paiz.

Outros paladares exigentes preferem tambem as cervejas da Adriática: são os inglezes residentes em Londrina, cidade nova e que cresce dia a dia em consequencia da Estrada de Ferro S. Paulo-Paraná, empreza organizada com capitales bretões. Essas predilecções

fizem, eloquentemente, que os productos da Adriática não encontram similes em todo o paiz.

Para se aquilatar de sua grande produçáo, basta lembrar que o estabelecimento ampliado constantemente, assim como paga dezenas e dezenas de contos de réis mensalmente de seios de consumo reueraes. Muitos milhares de contos de réis saáo hoje invertidos na Cervejaria Adriática.

A sua supremacia explica a descomunal capacidade que vem tido a industria-padrão em Ponta Grossa. E essa expansão retete-se, naturalmente, por toda a cidade, concorrendo para o maior progresso da

ta. A Adriática de resto, tem sido um dos principais factores de nosso evoluir, com a viva e intensa de trabalho que é.

Nesta edição, dedicada a Ponta Grossa, não podiamos, portanto, deixar de focalisar o seu maior monumento industrial. E o fazemos, recordando as nossas homenagens ao seu venerando fundador, como a seus dignos auxiliares, representados nas pessoas illustres dos srs. Nicolau Bach e Dr. Alberto Thielen.

Felicitamos o sr. cêl. Henrique Thielen, pelo progresso constatado na oppulenta firma da qual é Director-proprietario, e fazemos votos crescentes pela continuacáo do progresso de

Entre os muitos productos da "Adriática", podemos citar: Salvador, Outono, Original Pilsen, Paranista, Sôda Limonada, Real Pilsen, Adriática Bock, clara e escura, Brilhante, Operaria Primor, Porter, Malte, Cachorrinha medicinal, Guaraná s. alcool, Sivas s. alcool, Gazona Framboeza, Abacaxi, Satus, agua de mesa, Quinino, Gengibirra, Chopps em barcos e gelo.

Entre os muitos productos da "Adriática", podemos citar: Salvador, Outono, Original Pilsen, Paranista, Sôda Limonada, Real Pilsen, Adriática Bock, clara e escura, Brilhante, Operaria Primor, Porter, Malte, Cachorrinha medicinal, Guaraná s. alcool, Sivas s. alcool, Gazona Framboeza, Abacaxi, Satus, agua de mesa, Quinino, Gengibirra, Chopps em barcos e gelo.

A sua supremacia explica a descomunal capacidade que vem tido a industria-padrão em Ponta Grossa. E essa expansão retete-se, naturalmente, por toda a cidade, concorrendo para o maior progresso da

ta. A Adriática de resto, tem sido um dos principais factores de nosso evoluir, com a viva e intensa de trabalho que é.

Nesta edição, dedicada a Ponta Grossa, não podiamos, portanto, deixar de focalisar o seu maior monumento industrial. E o fazemos, recordando as nossas homenagens ao seu venerando fundador, como a seus dignos auxiliares, representados nas pessoas illustres dos srs. Nicolau Bach e Dr. Alberto Thielen.

Nesta edição, dedicada a Ponta Grossa, não podiamos, portanto, deixar de focalisar o seu maior monumento industrial. E o fazemos, recordando as nossas homenagens ao seu venerando fundador, como a seus dignos auxiliares, representados nas pessoas illustres dos srs. Nicolau Bach e Dr. Alberto Thielen.

Nesta edição, dedicada a Ponta Grossa, não podiamos, portanto, deixar de focalisar o seu maior monumento industrial. E o fazemos, recordando as nossas homenagens ao seu venerando fundador, como a seus dignos auxiliares, representados nas pessoas illustres dos srs. Nicolau Bach e Dr. Alberto Thielen.

Nesta edição, dedicada a Ponta Grossa, não podiamos, portanto, deixar de focalisar o seu maior monumento industrial. E o fazemos, recordando as nossas homenagens ao seu venerando fundador, como a seus dignos auxiliares, representados nas pessoas illustres dos srs. Nicolau Bach e Dr. Alberto Thielen.

Nesta edição, dedicada a Ponta Grossa, não podiamos, portanto, deixar de focalisar o seu maior monumento industrial. E o fazemos, recordando as nossas homenagens ao seu venerando fundador, como a seus dignos auxiliares, representados nas pessoas illustres dos srs. Nicolau Bach e Dr. Alberto Thielen.



personalidade de Henrique Thielen. Possui uma Maltaria que hoje completa a grande obra

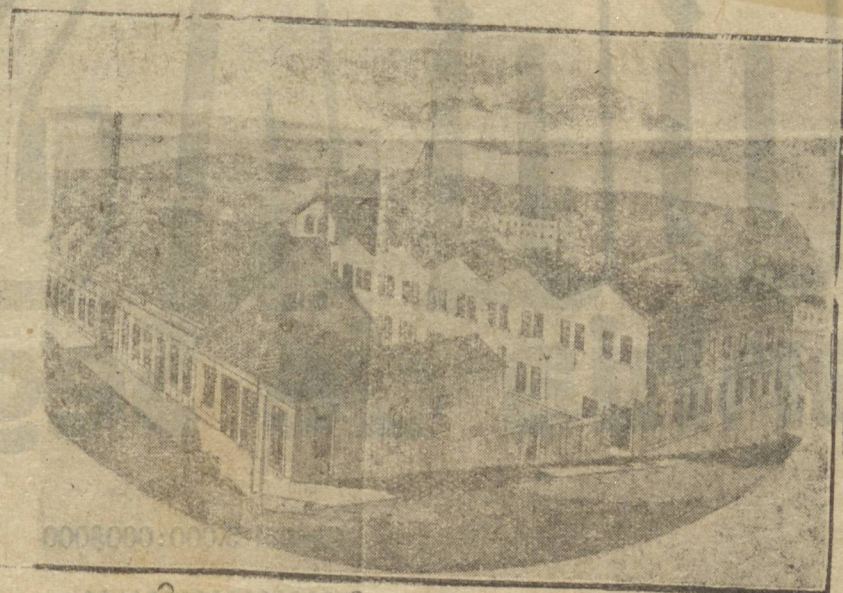
ra os seus descendentes um meio honrado de subsistencia. Muitos annos unidos levou o Cêl. Henrique Thielen para encetar esta grande obra que hoje orgulha a nossa industria, tendo feito, com o fim de adquirir conhecimentos, viagens aos centros mais importantes do velho mundo, capacitando-se assim do progresso e do bom nome do ramo que hoje honradamente explora.

Fabrica a Cervejaria Adriática, cervejas "typos finos" que no conceito, para consumidores, são incedíveis em pureza e paladar, bem como agua de mesa, ty po mineral, gazona, etc. A fabrica, remodelada, pro gride assombrosamente até o ponto de terem sido necessarios novos aparelhamentos complementares que por sua natureza requeriam, tambem, novas construcções para sua installação criteriosa, sob os requisitos technicos que se faziam mister. Eis ahí em rapidos traços o que tem sido esse estabelecimento modelar de

consolidada por esse homem cheio de prestimos e devotado sempre ao trabalho no bilitante, tendo, a cada instante, a elogia-lo a consciencia pura e liberal dos que o conhecem.

A alludida Maltaria cuja secção fabril veio sancionnar a autonomia da nossa industria tornando-a genuinamente nacional e evitando a evasão de recursos monetarios antes empregados na importação da cevada estrangeira, facilita ao lavrador paranaense uma grande fonte de renda e ao Estado mais um orgulho porque se encaminha gradativamente para a polycultura, base da independencia economica dos grandes povos do planeta.

Fundada equa foi a Cervejaria Adriática em Outubro de 1894, desde essa data tem sido sempre uma colmeia onde, labutando, o braço trabalhador conquista pa



João Xavier Ribas

Armazem de Seccos e Molhados com completo sortimento de generos, bebidas, cereaes, etc.

Attende encomendas para entrega a domicilio pelo

telephone 2-7-5.

Av. Vicento Machado, 5

Hervateria Pontagrossense

O valor desse Estabelecimento em nosso Municipio

A opulenta firma Adalberto Araujo e Cia., fabricante e exportadora da excelente herba-matte das marcas "Jupiter", "Diana" e "Adaline", cuja superioridade se evidenciou em todos os mercados do paiz e da America,

vae, cada dia que passa, se notabilizando pela fama desse producto.

Cuidadosos na escolha da saudavel bebida, só exportam herba de primeira qualidade, merecendo, por isso, a preferencia dos consumidores.

O grande mercado da Republica do Prata, e mesmo o Chile, adquire, seguidamente, grandes estoques dessaservas, que, pela sua optima elaboraçao, tem a primazia entre os seus competidores.

A firma Adalberto Araujo e Cia., não perde sequer um instante no atinente ao atender os inumeros pedidos de milhares de kilos que lhe fazem os seus favorecedores, conscios todos da certeza da superior qualidade dos seus productos.

Afim de que se capacitam do bom nome que goza nos mercados do Paiz, e fora delles, a alludida herba, a firma envia, gratuitamente, a titulo de amostra, a quem solicitar, uma "prova" tendo, de antemão, a certeza que ella agrada pela sua superioridade ao mais exigente aficcionado do "chimarrão".

No estrangeiro, a herba matte dos srs. Adalberto Araujo e Cia., tem conquistado logar de destaque entre

as suas congeneres, notabilizando-se e recommendando-se pela forma com que é confeccionada.

Uma firma que assim prima, tornando apreciado o

producto que exporta, só de que o que expõe á venda tem a conquistar a sympathia e a preferencia de todos. O municipio de Ponta Grossa dos aquelles que com ella sa, productor como é em entabola transaçoes, maxi-grande escala do ouro-verme quando se tem a certeza de, aparelha-se cada vez

mais do que diz respeito a correponder as exigencias dos que o importam, graças á seriedade e presteza com que attendem aos seus favorecedores toda firma que se enquadra nos mesmos requisitos de que são portadores os nossos presados patricios srs" Adalberto Araujo e Cia., aos quaes está reservado um trilhar promissor nos grandes e valorosos cometimentos de uma fecunda e honrosa vida industrial.

Felicitemos, por isso, convencidos, como estamos, do bom nome que disfructa o seu destacado producto, qual seja a nossa Herba-Matte.

A conceituada firma Adalberto Araujo e Cia., orientada pelo espirito clarividente de seu illustre titular, figura de marcado destaque nos

circulos industriaes do Paraná, vem, além disso, ha muito tempo, persistindo em obra grandemente patriótica e assaz proveitosa ao Paraná. Não se limita a firma a manter transaçoes com clientes dos mercados já conquistados. Procura ir além, comquanto toda a sua produçao encontre total e facil

collocaçao nas Republicas do Prata, e maxime no Chile. Os srs. Adalberto de Araujo e Cia. procuram conquistar novos mercados. Para esse fim, a expensas suas, mantem perfeito servico de propaganda nos grandes centros brasileiros e do exterior. E nisso reside a gran-

de iniciativa patriótica: custear uma propaganda dispendiosa e que vem beneficiar extraordinariamente o

nosso Estado.

A organizaçao da firma que nos occupamos é a modelar possivel, e repleta

o espirito constructivo e cido de seu digno chefe, conceituado cavalheiro Adalberto de Araujo.

O DIARIO DOS CAMPOS focalizando com essa edic-

os principaes nucleos de

balho da cidade e os empreendimentos meritorios, pode deixar de, por um

ver de inteira justiça, esboçar a sua homenagem ao Adalberto Carvalho de Araujo

jo, um de nossos homens real valor e que fazem á admiraçao de todos.



Exposiçao da "Fabrica Jupiter" dos conceituados industriaes Alberto Araujo & Cia., cuja herba matte tem tido merito mesmo nos mercados yankees e europeus



Grandes carroças trazem a Hervateria Jupiter mate selecionado

Quanto mais um povo centralisa o seu poder de providencia, mais provas dá de seu progresso e CULTURA!

BRASIL

Companhia de Seguros Geraes

Capital 5.000.000\$000



Fogo --- Riscos Maritimos

Ferrovitarios, automoveis, accidentes pessoas e accidentes do trabalho

Agente Geral Procurador:

Ernani Leite Mendes

Politica Pontagrossense

Continuação da 8ª. pagina desta secção

familias pontagrossenses; o sr. João Buss, probro com da em Ponta Grossa. mercante e pessoa grande- mente relacionada e acata-

PARTIDO MUNICIPAL INDEPENDENTE

Podemos destacar, a seguir, o Partido Municipal In dependente, fundado por ini-

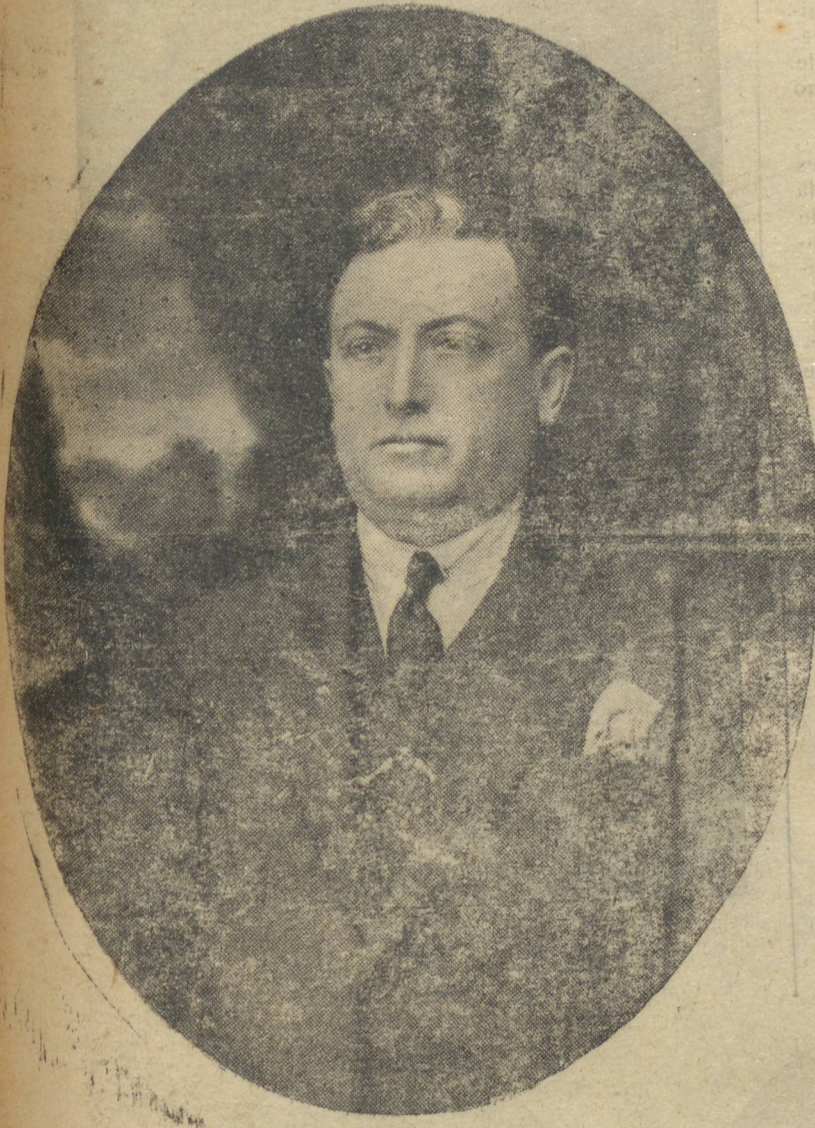
ciativa do cêl. Jorge Becher, ha algum tempo atraz, e reorganizado ultimamente com a colaboração de todos os elementos sem compromissos com o situacionismo. São proceres do P. M. I., alem de muitos outros:

— o cêl. Jorge Becher, honrado e conceituado commerciante, ex-vereador mu-

nicipal, ex-governador da cidade, ex-deputado estadual; foi o organizador da Alliança Liberal em Ponta Grossa; é um dos chefes politicos de mais prestigio de P. Grossa; — o Dr. Carlos Ribeiro de Macedo, deputado estadual, abalitado e humanita- rio clinico e abastado fazen-

— O Dr. José de Azevedo Macedo, illustre medico patrio, largamente estimado e p. es i g i a d o pelos seus a- profundados conhecimentos da sciencia e pelos seus sentimentos de humanidade;

— o cêl. Brasílio França, proprietario e fazendeiro, pessoa grandemente acatada em todo o Estado.



ELEMENTOS DESLIGADOS

DE GREIS PARTIDARIAS

Alem desses, contam-se muitos outros elementos, por igual destacados e prestigiosos, e que se acham pre- sentemente sem compromissos firmados com qualquer partido.

Entre elles:

— O sr. Darcy Portella, acreditado commerciante e figura de largo prestigio em Ponta Grossa e no sul do Es- tado.

— O cêl. Lysandro Alves dual, ex-governador da ci- dade, ex-governador a ci- dade, abastado fazendeiro, fi- gura de marcado destaque em todo o Estado.

— o cêl. Bernardo Savio, ex-governador da cidade, con- ceituado proprietario, espiri- to lhano e cavalheiresco, geralmente estimado em to- da a cidade, como em todo o Estado, e cujo invulgar prestigio é reconhecido por gregos e troyanos.

— o Dr. Elyseu de Cam-

pos Mello, honrado e concei- tuado industrial, ex-deputa- do estadual, ex-governad r da cidade.

— o sr. Chede Buffara, honrado commerciante e pes- soa grandemente estimada em Ponta Grossa, em cuja sociedade occupa lugar de grande destaque.

A ACCÃO INTEGRALISTA tam- bem conta com os seus ade- ptos em Ponta Grossa.

Segundo nos consta, sobe a mais de trezentos o nume- ro daquelles que envergaram a camisa verde. Entre elles contam-se elementos de in- contastavel valor, como os

srs. João Ribeiro da Fons- ca, Antonio Dechandt, All- no VViecheteck, Dr. Benja- mim Mourão, Dr. Neyvton de Souza e Silva, Dr. Olym- pio de Paula Xavier, Henri- que de Freitas e outros.

É chefe municipal do inte- gralismo em Ponta Grossa o sr. Emmanuel B. C. de Cas- tro, alto funcionario d a agencia local do Banco do

EDITAL DE CONCORREN- CIA

Tendo o Estado do Rio Grande resolvido effectuar a venda da fazenda de criar denominada "Cachoeira", no municipio de Castro, medida demarcada, com a area su- perficial de 693 alqueires (de 21.000 M2., cada um), e beneficiarias na mesma exis- tentes, como sejam: ampli- casa para moradia, construc- da de alvenaria de tijolos, mangueiras, galpões, etc., mediante concorrência publi- ca, pelo prazo de 45 dias, a contar desta data, são cou- vidados os interessados na- tade a apresentarem as suas propostas até 25 de Maio

compra da referida propo- p. futuro.

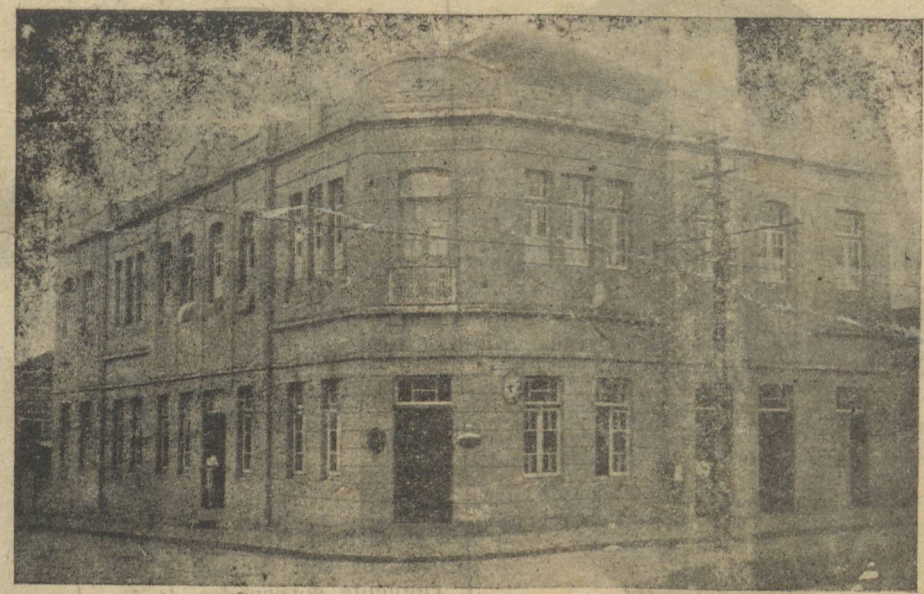
Todas as propostas deve- rão ser feitas por escrito e endereçadas ao sr. Fran- cisco Borraz, corresponden- te do Banco do Rio Gran- de do Sul, Caixa Postal, 614 Curitiba.

O Estado do Rio Grand- do Sul, reserva-se o direito de aceitar a proposta que mais lhe convier, ou recu- sar todas.

A Fazenda a que se refe- re o presente Edital, dista desta cidade 12 kilometros, apenas, sendo servida pela estrada de rodagem que vá a Castro.

Darcy Portella & Cia.

MATRIS: PONTA GROSSA
Rua Augusto Ribas, 72
Caixa Postal, 8
Telegr. "BORGES"
TELEPHONE, 108

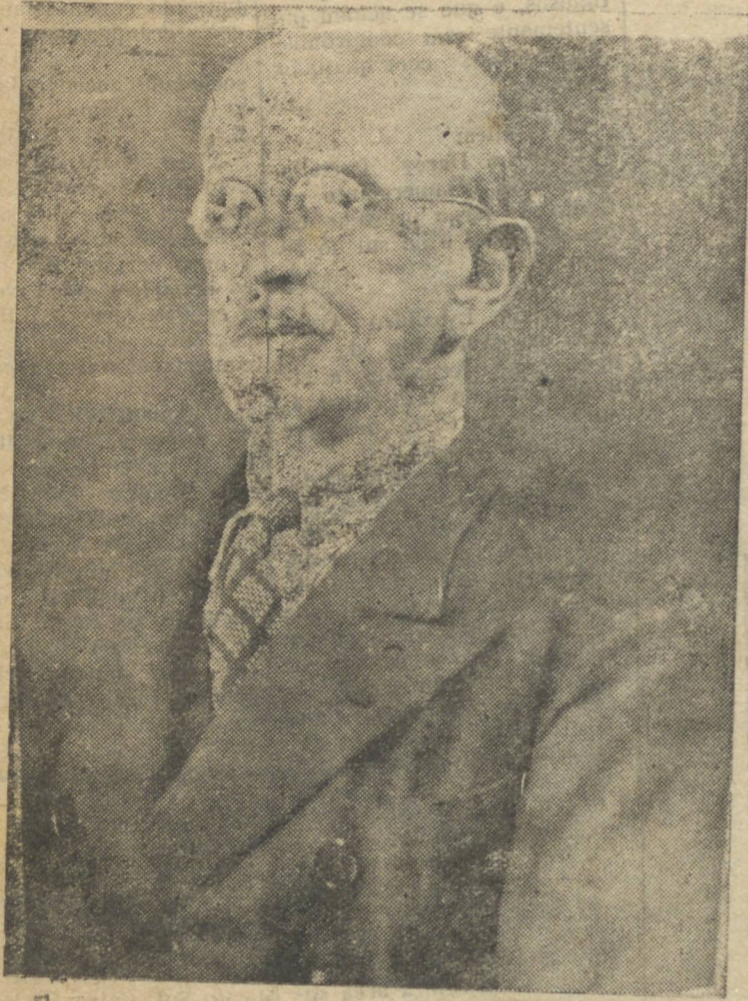


Ceramica "IRACEMA"
Campo Largo
Serraria São Carlos
— PAULA FREITAS —
PARANÁ

(Sucessores de José Bor- ges Junior)
MADEIRAS, CAFÉ EM GR
ÃO, LOUÇAS, SECCOS E
.MOLHADOS
POR ATACADO

Politica Pontagrossense

Os nossos homens publicos



A homenagem que prestamos a Ponta Grossa, dedicando á cidade esta edição, impõe-nos a grata obrigação correlativa de estendermos o nosso tributo áquelles que, cheios de boa vontade, vêm terçando pelo engrandecimento do Município na esphera política.

A Princesa dos Campos se ufana, com justa razão, de possuir uma pleiade brilhantissima de homens publicos. Muitos delles, estendem já a sua acção alem dos limites citadinos. Fallando de um modo geral, é digna de admiração a maneira elevada e patriótica com que vêm agindo esses nossos illustres patrios, no seu afan meritório de batalhar pelos interesses collectivos.

Vejamos as varias clans politicas que subsistem em Ponta Grossa.

PARTIDO SOCIAL DEMOCRATICO

Gremio situacionista, de caracter estadual, congrega as figuras mais representativas da Princesa dos Campos. Desde que se fundou até hoje, tem merecido o decidido apoio da população pontagrossense, tanto que obteve significativas victorias em todos os pleitos eleitoraes que se feriram de então a esta parte. Formam o directorio local do P. S. D. os senhores:

— Cél. José Miró de Freitas, venerando pontagrossense, chefe de tradicional familia, fazendeiro abastado, vereador municipal, membro do Directorio Central do mesmo Partido, varão illustre e probo e grandemente estimado em todo o Estado;

— Albary Guimarães, o benemerito governador da cidade e que tão assignalados serviços vem prestando a ella á frente da administração de nossos negocios publicos;

— Sr. Augusto Justus, industrial e commerciante destacado, figura de larga projecção e prestigio em nossos circulos sociaes;

— Cél. Henrique Thielen, um dos maiores, sinão o maior collaborador do progresso citadino; director-

do o Estado e um dos elementos preponderantes das victorias do P. S. D. em Ponta Grossa.

— Cél. José Villela, adiantado industrial, membro de honrada e tradicional familia pontagrossense, ex-prefeito municipal e credor de largos serviços prestados ao Município;

— Christiano Justus Jor., um dos maiores industriaes do Paraná, proprietario da mais renomada fabrica de banha da cidade e de serrarias; fazendeiro e proprietario, elemento de grande influencia e largamente estimado em Ponta Grossa, mercê de sua vida exemplar de trabalho honrado e construtivo;

— Dr. Oscar Borges, advogado insigne, ex-deputado estadual e presentemente Secretario da Fazenda do Estado; — Gesmano Kruger, alto e honrado funcionario ferroviario, Chefe da Locomoção da Linha Itararé-Uruguay, reformador de nossas Officinas Ferroviarias, pessoa grandemente estimada e acatada naquelle nucleo de trabalho e em todo o Estado.

Como se vê, norteado por individualidades marcantes e respeitaveis como essas o P. S. D. só pode occupar em Ponta Grossa a posição victoriosa que tem occupado.

São pontagrossenses e fa-



proprietario da maior industria de Ponta Grossa e uma das maiores do sul do paiz; espirito emprehendedor e dinamico, homem de larga envergadura moral;

— Dr. Helydio Silva, advogado illustre, eminente de modo estadual, vice-presidente da Assembléa Legislativa;

— Gssian Corrêa, abastado fazendeiro, presidente da Camara Municipal de Ponta Grossa, vulto de mercado destaque e grande prestigio no seo da sociedade princezina;

— Cél. Rodolpho Osterneck, industrial operoso, antigo e acreditado commerciante, proprietario, supplente de deputado estadual, figura de real prestigio em to-

zem parte do P. S. D., tambem, os srs. Manuel Ribas, eminente governador do Estado, e Dr. Flavio Guimarães, preclaro Senador Federal.

Outros inumeros elementos de grande valor emprestam a sua collaboração ao partido, como os srs. Adalberto Carvalho de Araujo, abastado industrial e figura proeminente em nossa sociedade e que disfructa de largo prestigio; Dr. Alberto Thielen, vereador municipal e director-gerente da Cervejaria Adriatica; sr. Leopoldo Roedel, abastado industrial, commerciante e proprietario; vereador municipal e um dos mais destacados politicos pontagrossenses; Dr. Brasil Pinheiro Machado, deputado estadual, pu-lante valor que se distingue notavelmente na nova geração paranaense, pertencente a uma das mais distinctas

Continua noutro local

A Fé Católica do povo Pontagrossense

A Religião Católica, fundada pelo Divino Mestre, cujos ensinamentos foram ministrados aos seus discípulos por Ele próprio, nos diversos tempos porque passou, tem no povo pontagrossense uma esperança que lhe acalenta as horas na existencia, den-

peculiar congregar o rebanho à sua guarda, ensinando as sábias lições de Jesus tor do humildade e dando a cada ministro da religião a prova segura de verdadeira bondade espiritual. O nosso povo deve orgulhar-se de seu eminente che-

grças à fé que possui e que é oriunda da sua Religião. Os nossos homens de conhecimentos apegam-se a esses princípios, sabedores in- dos que a Sciencia e a Fé são duas rodas que correm em paralelo, procurando,

novembro de 1914; foi sagrado do Bispo a 23 de Fevereiro de 1930 e tomou posse a 3 de maio do mesmo ano.

O numero de almas confia das a seu cuidado e governo ascende a 240.000 aproximadamente. Titular da Cathedral é Nossa Senhora Sant'Ana gloriosa Padroeira do povo catolico da Princesa dos Campos. Seu atual Vigário é o Rvmo. Padre Sebastião Carlos.

A Diocese está dividida em 15 Paroquias com 130 igrejas e capelas. Nas mesmas estão trabalhando com zelo incansavel pela salvação das almas, as seguintes Ordens e Congregações religiosas:

MASCULINAS:
Franciscanos, em União da Vitória; Basilianos, em Prudentópolis, Ivahy e Cruz Machado, Lazaristas, em Iraty, Prudentópolis, Cruz Machado Ivahy, Imbituva e Rio Claro.

Redemptoristas, em Ponta Grossa e Tibagy; Padres do Verbo Divino, em Ponta Grossa, Guarapuava e Rio Azul.

que aos cuidados dos Padres do Verbo Divino, esta aos dos Padres Redemptoristas.

A parochia de Sant'Anna tem por matriz a Cathedral do Bispado. O serviço religioso é feito na Cathedral pelos padres: Sebastião Carlos (vigário) e Antonio (coadjutor).

Na igreja do Rosario pelos padres: Frederico e José (este tambem encarregado das capelas filiaes).

No Colegio Sant'Ana e na igreja de N. S. da Conceição pelo Pe. Jorge.

Na igreja do Sagrado Coração dos polonezes pelo Pe. Roberto, secretario do Bispado.

No Hospital e na Santa Casa pelo Pe. Paulo.

A estatística do ano passado da parochia de Sant'Ana:
Comunhões, 80015; Confissões, 34.200; Recomendadas, 291; Santos Viaticos, 256.

Como se vê pelo exposto o Bispado tem procurado, em todos os quadrantes da vida religiosa do povo pontagrossense, de reaes encomios, congregar os fieis no cami-

Propagação da Sta. Fé. Doutrina Cristã.

Pia União das Filhas de Maria.

Cruzada Eucaristica das meninas.

Digno de lembrar é tambem a União Católica cuja orientação está bem caracterizada.

O ensino religioso é dado em quasi todas as escolas particulares, no Grupo Senador Correia, no Ginásio Regente Feijó, graças a caridade de abnegadas professoras e catequistas.

Ponta Grossa está atual-

mente dividida em duas parochias: uma de Sant'Ana, outra de José, aquela entre o rio da Salvação, proporcionando-lhes meios de se chegarem perto da Igreja e com seqüentemente de Deus.

Encerrando estas linhas assiste-nos o direito de felicitar a todos os catolicos de Ponta Grossa por possuírem a frente de nossa Religião D. Antonio Mazzarotto, portador de invejáveis virtudes e guaidor dos nossos passos na senda luminosa da pia Fé.



S. Rev. D. Antonio Mazzarotto



FEMININAS:

Irmãs de Caridade polonezas em Prudentópolis, Rio Claro, Iraty e Imbituva; Irmãs de S. José de Tarentaise em Castro e Ponta Grossa; Servas do Espírito Santo em Ponta Grossa e Guarapuava; Irmãs da Sagrada Família em Cruz Machado, Rio Azul e Ponta Grossa; Servas da Imaculada Virgem Maria, em Prudentópolis, Ivahy, Marechal Mallet, Dorizon e Cruz Machado.

Associações religiosas com sede na Cathedral:

MASCULINAS:

Sociedade de S. Vicente de Paula com 219 confrades. Congregação Mariana dos Filhos de Maria.

Cruzada Eucaristica dos meninos.

FEMININAS:

Veneravel Ordem Terceira de S. Francisco de Assis. Irmandade do Sagrado Coração de Jesus.

Irmandade de N. S. do Rosario. Associação das Mães Cristãs.

Uma figura de destaque em em circulos comerciais e industriais

Elemento que se destaca em esses circulos comerciais, industriais e sociaes e, sem duvida, o estimado cavalheiro sr. Arthur Gomes. Comprador de madeira em larga escala, é um

pital Federal e do Paraná. A casa grangeou fama com o vender repetidas vezes a talo da a varios clientes. O DIARIO DOS CAMPOS, no dia em que comemora o seu trigésimo anniversa-



dos propulsores dessa nossa principal industria. É um dos grandes exportadores de madeiras com que contamos. Homem operoso, dedicado ao trabalho nobilitante, o sr. Arthur Gomes mantém, ainda, uma acreditada casa comercial na rua 15 de Novembro n.º 13, nesta cidade. E este ultimo estabelecimento, agente das principaes empresas lotericas do país, da Ca-

rio e, cheio de rigosijo, volve a vista para a cidade toda e para os principaes elementos que propugnam pelo seu engrandecimento, tem a satisfação de felicitar vivamente o sr. Arthur Gomes, pelo trabalho admiravel e honesto que vem desenvolvendo em nosso meio e pela colaboração valiosa que tem prestado ao progresso da Princesa dos Campos.



te espiritual, guaidor infalivel da doutrina que não se pode enganar e a qual vem, ha mil e tantos anos, orientando a humanidade no caminho do bem e da felicidade terrena para maior gloria de Deus.

O Brasil, Patria amavel, religioso como é, tem trilha-

uma, o aclarar a inteligencia e, a outra, a bem formar o coração.

Pela inteligencia nós, racionando, reparamos o que nos fica bem e o que nos fica mal; pela Fé, nós nutrimos amor ao proximo, fundamentando esse mesmo amor na complacencia para com todo aquele que, sofrendo, enverga a tunica amarela da desillusão da vida.

São essas as bases fundamentais da Sciencia e da Fé!

E é por isso que a Religião é o vinculo que liga a inteligencia do homem à idéa de Deus — unico manancial inexgotavel de esperanças para a salvação da humanidade.

Para demonstrar o que ela é em nossa terra, nos reportamos aqui em publicar uma estatística do movimento religioso da Diocese, dando contas exatas de tudo que possuimos de valoroso para gloria e orgulho de nossa Santa Religião.

A criação da Diocese de Ponta Grossa data de 10 de Maio de 1936, quando por Decreto da da Diocese de Curitiba, a qual, na mesma ocasião, foi elevada a Arquidiocese. Seu primeiro e atual Bispo é D. Antonio Mazzarotto natural de Sta. Felicidade, Municipio de Curitiba. S. Excia. Revma. nasceu a 1.º de Setembro de 1890; recebeu as ordens sacerdotais a 23 de

do um caminho de proporcional felicidade e Ponta Grossa, tendo á frente de sua Diocese um Antistete da envergadura de D. Antonio Mazzarotto, vem, dentro do trabalho que engrandece e recomenda os individuos, seguindo, sem nuances, a rota do progredir constante,

so de D. Antonio Mazzarotto, brasileiro illustre natural de Sta. Felicidade, Municipio de Curitiba, cujas ordens sacerdotais foram recebidas a 2 de Novembro de 1914. Nesse posto supremo da Diocese, S. Excia. Revdma. tem guaido de maneira admiravel, que é procurando com a bondade que lhe é



RUA DR. COLLARES, 8 —

TELEPHONE, 3-9-9

E' onde está estabelecido o

Fico. Biol.

JAYME GUSMAN

com o seu estabelecimento

Pharmacia do Gusman

PRECISANDO
DEPURAR O SANGUE
Não faça experiencias!
TOME SÓ:
ELIXIR DE NOGUEIRA
Do Ph.-Ch. João da Silva Silveira
Combate a **SYPHILIS**
EM TODOS OS PERIODOS:



Feridas em Geral, Manchas na pelle, Espinhas, Ulceras, Eczemas, Rheumatismo, Gonorrhéas, Escrophulas, Fistulas,

TEM O SEU ATTESTADO NA VOZ DO POVO!
Usac:
E' UM BOM CONSELHO!

Associação B. 26 de Outubro

Si é verdade que a Associação Beneficente 26 de Outubro é motivo de ufania para os ferroviários da Linha Maracá-Uruguay, não é menos verdade que é uma instituição da qual se orgulha toda Ponta Grossa.

mento mensal alcança soma elevada. Ha algum tempo atrás, como consequencia do embate entre duas correntes de associados então antagonistas: TAOI F M M antigas, a tradicional organização ferroviária so-

rectoria da Associação ali A CASA DE SAUDE Um dos monumentos de maior grandeza da Associação é a sua Casa de Saude. Segundo opinião de muitos visitantes illustres, exbarapintura na magestosa Casa

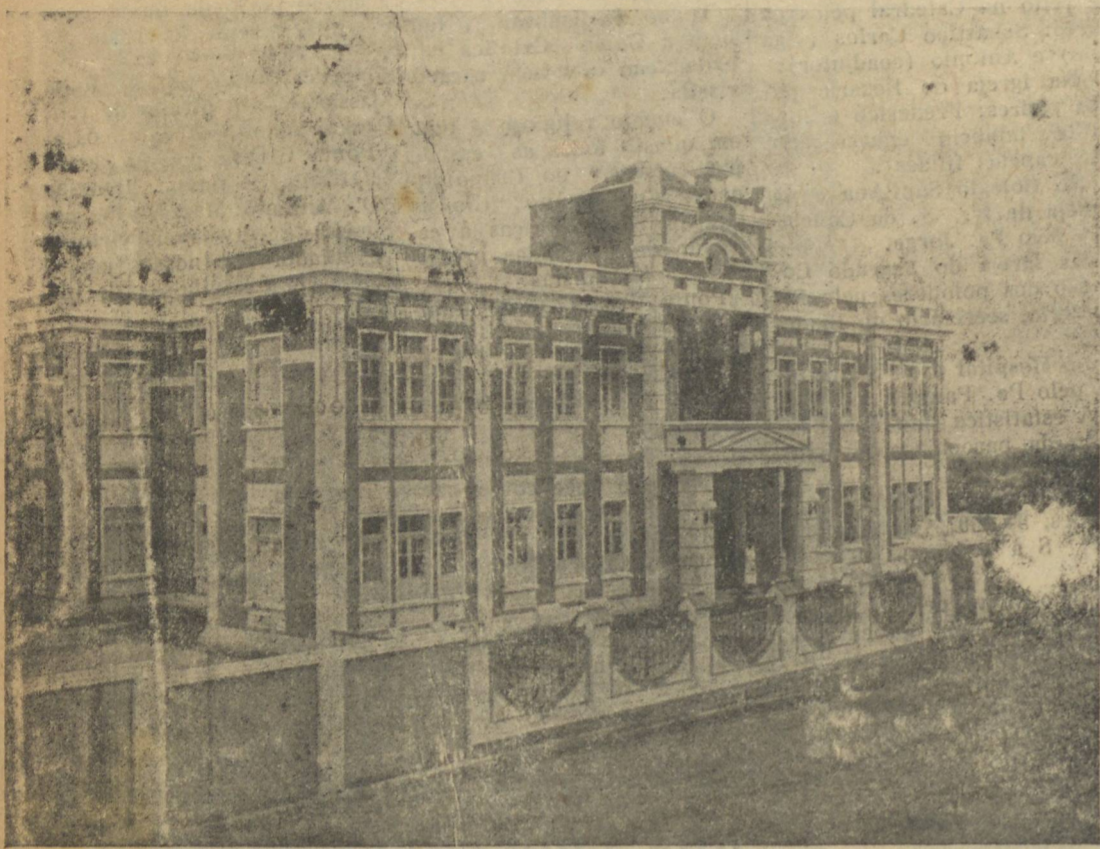
recuaram. Emprehenderam trabalho recto e cheio de boa vontade em prol do reerguimento do benemerito instituto ferroviario. E essa gestao bem intencionada e laboriosa trouxe os mais admi-

dica brasileira. Tcm como director o abalizado facultativo Dr. Joaquim Loyola. Fazem parte delle, além de outros, os competentes medicos Drs. Francisco Bur-

O SANEAMENTO DAS FINANÇAS

A actual directoria da Associação, repetimos, saneou a sua situação financeira, ti

Hoje, a divida áquelle tabehecimento de ensino tá reduzida em mais de contos de réis, elevando-se mais de 1.000 o activo comercial. A hypotheca com a Caixa Economica não foi levantada ainda virtude do grande atraso pagamento, por parte da de de Viacão Ferrea Par Santa Catharina, de impincias vultuosas que a Associação tem a haver desta firma, oriundas de dormimentos de mercadorias operarios e já descontados, em folha, pela Superintendencia da Estrada de Ferro. O credito da associação para com a Caixa Economica sobe hoje a cerca de 500 mil contos de réis. E isto unicamente, o que tem o sionado certo "atrazo no pagamento de compromissos comerciais da Associação". O sr. Victor Contin, administrador competente e neste, tem engrandecido a Associação com a sua gestao proficua e admiravel.

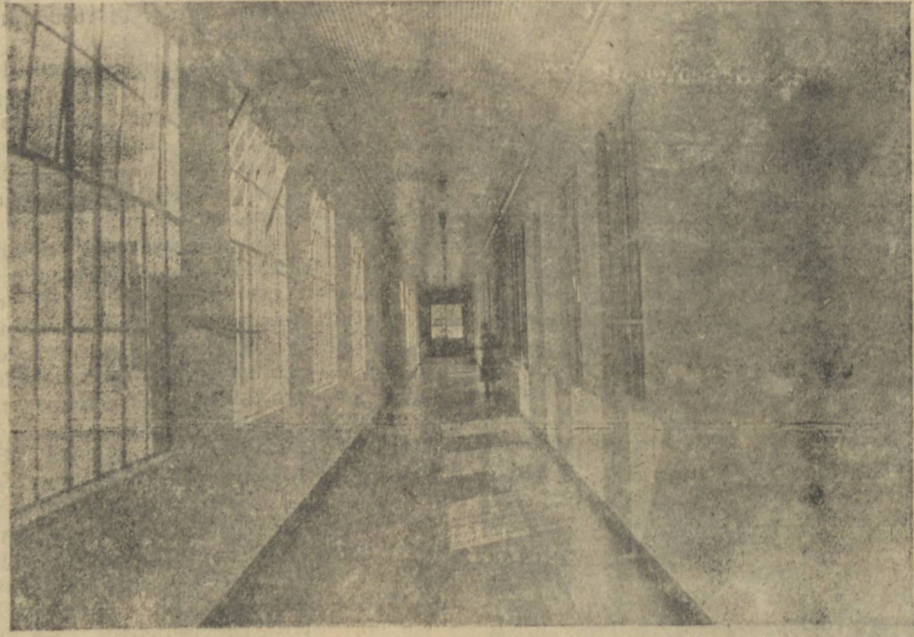


Vista da Associação "26 de Outubro"

De meritorias finalidades, a Associação, ao mesmo passo que espalha beneficios a um sem numero de ferroviários, representa um dos factores de nosso progresso. As suas operações, que atingem importancias apreciaveis, reflectem na vida de toda a ci-

freu profundo abalo em seus alicerces sociaes. As rendas tiveram applicações estranhas, como, por exemplo, em pleitos judiciais. Foi preciso hypothecar a um estabelecimento de credito quasi todo o seu patrimonio. Foi nessa situação que um

de Sa de de Ponta Grossa, no que já foram invertidos mais de 23 contos de réis. — Creação de armazens em Jacarézinho, Barra Bonita. — dos ferroviarios encontrou a Associação quando teve de assumir, por haver sido elei-



esses proveitos á Associação e os melhoramentos introduzidos em todas as suas dependencias são innumerables. A sua situação financeira é invejavel, bastando dizer que o activo excede extraordinariamente ao passivo. Va mos citar, a seguir, alguns desses melhoramentos.

- Creação de um hospital de emergencia em Jaguarihyva.
- Remodelação do armazem filial sito em Jaguarihyva.
- Reforma, ampliação e pintura do armazem filial e posto medico sito em Villa Oficinas.
- Reforma e ampliação em duas casas, de propriedade do instituto e sitas na rua Benjamin Constant, em Ponta Grossa.

— Inicio da reparação e tem feito melhoramentos de vulto, tendo adquirido aparelhos custosos para cirurgia, exames radiographicos, etc.

A Casa de Saude da Associação 26 de Outubro accoepta doentes particulares, dispondo de excellentes quartos para esse fim. O seu corpo clinico honra a classe me-



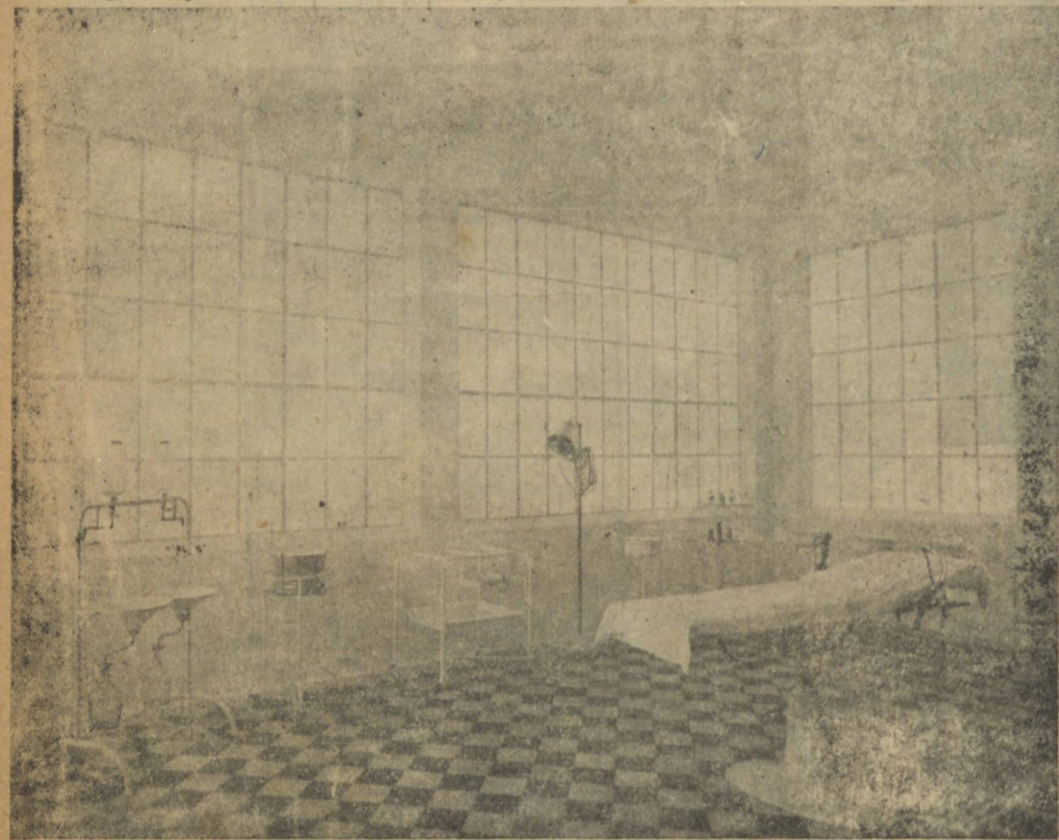
Vista parcial de uma das enfermarias.

zio, Joaquim de Paula Xavier, Felix Vianna Junior, Haroldo Beltrão e Julio Azevedo.

A magestosa sede da Casa de Saude foi construida quando do presidente da Associação o sr. Albany Guimarães, anteriormente á luta partidaria acima referida.

rando-o de situação de difficuldades e elevando-a a uma situação assás invejavel. Em 1933, a Associação tinha os seus bens immoveis engerados á Caixa Economica por 700 contos e um passivo commercial de 158 contos.

Basta dizer que, assumindo o cargo de gerente-administrador em 1933, quando os negocios da tradicional entidade se apresentavam confusos e duvidosos, ostentando até mesmo prejuizos, conseguiu em 1934 um lucro liquido de 185 contos de réis e em 1935 um lucro liquido de 303 contos de réis; e em 1936 um lucro liquido de 427 contos de réis.



uma das sallas de operações Associação 26 de Outubro

Fundada em 1906, por um grupo de espiritos emprehedores, iniciou-se logo a existencia de incessantes prosperidades. As suas possibilidades são enormes, bastando, para comprová-las, mencionar que o seu movi-

grupo de devotados e honradas no livro existente na portaria desse estabelecimento, trata-se de uma das melhores instituições hospitalares do sul do paiz. A actual di-

to, a sua direcção. José Silveira, Antonio Contin, Francisco Matheus da Silva, Alberto Hansen, João de Deus Soares Ribeiro, João Garcia de Lima e outros, porém, não

A Clark

O maior e o melhor sortimento de calçados da praça pelos mais baixos preços! FABRICAMOS OS MAIS MODERNOS TIPOS DE AC-CORDO COM OS ULTIMOS FIGURINOS. Unicos depositarios dos famosos calçados CLARK e dos chapéus CURY. O melhor e o mais barato do Brasil!

Artigos de esportes em geral — Artigos para viagens — Artigos militares — Chapéus para todos os preços — O maior sortimento em sandalias a preços commodos.

Não tememos concorrência.

RUA 15 DE NOVEMBRO, 2.

Ponta Grossa

Cel. Theophilo Cunha

Um dos maiores propulsores do progresso de Ponta Grossa tem sido, incontestavelmente, o cel. Theophilo Cunha. Chefe de tradicional e honrada familia pontagrossense, varão illustre por todos os titulos, honradamente indefectivel, o cel. Theophilo Cunha tem sido, em toda a sua vida, um exemplo edificante do trabalho perseverante. Fez-se com o seu labor honesto. Hoje, mesmo tendo reunido apreciaveis haveres, não se affasta de

sua vida afanosa e digna. A firma da qual é chefe, e da qual faz parte o illustre engenheiro conterraneo Dr. Leopoldo Cunha, seu filho, é uma das principais autoras do nosso progresso urbano e industrial.

O cel. Theophilo Cunha deu extraordinario impulso a Ponta Grossa com o construir innumerables predios modernos em nossa "terra". Como industrial, tem mantido varios estabelecimentos que representam parcelas contribuintes.

ponderaveis de nossas exportações economicas e tem sido um dos maiores exportadores de madeira do Paraná. O cel. Theophilo Cunha é, ainda, importante fazendeiro, possuindo valiosas propriedades rurales.

Eis ahi, resumida em poucas linhas, a vida de um verdadeiro varão de Plutarcho, a quem muito deve Ponta Grossa, inclusive suas instituições pias, que tem no cel. Theophilo Cunha um de seus mais constantes e representativos contribuintes.

Como se vê, o movimento da Associação sobe de anno para anno. A installação de novas fabricas á mudancía da sede da rua Benjamin Constant para o amplo predio onde funcionou outrora a Casa de Saude, trouxeram in calculaveis vantagens á Associação, que, dessa forma, manufactura muitos artigos que fornece aos ferroviários em grande escala e vê-se livre do pagamento de quantias elevadas de carretos, ora dispensaveis porque a actual sede fica á margem da linha ferrea e conta com um desvio.

A directoria da Associação 26 de Outubro que desenvolve esse trabalho grandioso, pois, não só a admiracão dos ferroviários, como de toda a cidade. O cel. Theophilo Cunha vem reflectir e glorificar isso uma parceria ponderavel para o progresso cittadino.

A José Silveira, que substituiu lamentavelmente quando no cumprimento de seu dever, consignamos aqui, portanto, as homenagens posthumas que elle bem merece e que Ponta Grossa perpetua no respeito á sua memoria. Aos directores remanescentes da Associação, como aos recém-eleitos e ao seu digno regente-administrador, rendemos, tambem, o nosso preito de admiracão pela reconstrucção imponente que vêm realizando.



Associação 26 de Outubro — A Sala da Capella da Casa de Saude

Uma Industria que

merece o ampáro dos poderes Publicos

Ponta Grossa, incontestavelmente, deve, no afan de engrandecer-se volver a suas vistas principalmente para as industrias. Conta

a sorte de mercadorias ao "interland" paranaense. Por essa razão, os poderes publicos devem dar todo o ampáro ás iniciativas que

se quiz limitar, emtanto, ao labor commercial. Estendeu as suas actividades ao campo industrial, montando aquella fabrica de oleo. O sr.

ao seu excellente producto, melhor até do que o estrangeiro e vendido a muito menor preço. Cabe ao governo do Estado importar, com as

O de que necessitamos é de industrias genuinamente nacionaes. E Ponta Grossa, como todo o Paraná só teria muito a lucrar com a au-

Dr. Newton de Souza e Silva

Do pugilo de brilhantes advogados que militam no foro de Ponta Grossa, uma das figuras que se destacam e se impõe pelo merito é,

na por esses seus preceitos atributos. O Dr. Newton de Souza e Silva é, actualmente, um dos advogados de Ponta



mos, é verdade, com apreciavel numero de estabelecimentos industriaes. Ahi estão, por exemplo, a Companhia Cervejaria Adriatica; as serrarias dos srs. E. de Campos Mello, Valerio Ronchi, Nicolau Kluppel, Dr. J. Telles, Irmãos Ditzel, Gabriel Sabbaga e muitas outras; diversas fabricas de banha; a Hervateria Pontagrossense; fabricas de sabão, escova, etc.

Não devemos ficar ahi, porém, porque a situação privilegiada de Ponta Grossa reclama seja cada vez maior a sua expansão em todos os sectores da actividade, e mais ximé nos das industrias, de vez que a Princeza dos Campos é a suppridora de toda

sa cidade novas industrias.

Outra não tem sido, aliás, a directriz do preclaro governador da cidade, sr. Albany Guimarães. Queremos nessa nossa local nos reter, no entanto, ao governo do Estado, cuja boa vontade no que concerne ao assumpto é tãntam notória.

Trata-se de amparar a fabrica de Oleo de Linhaça Radio do Paraná, de propriedade do distinto cavalheiro sr. Nicolau VVoitovytsch. Espirito emprehendedor, o sr. VVoitovytsch é, ha muitos annos, proprietario da acreditada casa de commercio denominada "A Nacional", sita na Avenida Pontifical Villela n.º 32 e 34 e que se dedica ao ramo de fendas, armarinhos, seccos e molhados, calçados, etc. não

Albary Guimarães deu-lhe o primeiro apoio, isentando-a dos impostos municipaes por determinado tempo. Succede, porém, que o acatado industrial não tem podido, apesar de seus ingentes esforços, incrementar a cultura da linhaça, para obter a materia prima para o seu estabelecimento.

A Fabrica Radio do Paraná possui machinario excelente para a fabricaçã do oleo de linhaça; prensa hydraulica, moíno, quebra-tortas e todo o demais aparelhamento. Tem capacidade

para consumir 25 mil kilos de sementes por mez. Entãto,

só tem podido comprar, no maximo, 5 mil kilos por mez. E não falta collocaçã

facilidades que tem, uns dez mil kilos de sementes e distribui-las aos colonos ou em tão veze-las em condições razoaveis. As terras de Ponta Grossa, Prudentópolis, Ivahy, União da Victoria, Marchal Mallet, Dorizon, etc., são excellentes para a cultura da linhaça. O governo, pensamos, poderia interessar na questão as prefeituras desses lugares e dar proveitoso incremento à cultura dessa linacea.

Não só o sr. VVoitovytsch poderia, então, contar com materia prima sufficiente para a sua industria. Outras fabricas poderiam ser formadas e nós ficaríamos livres de comprar o oleo de linhaça estrangeiro ou o que é fabricado em São Paulo e é vendido como nacional,

mas na realidade é feito com sementes importadas da Argentina.

pliação da industria aqui iniciada pelo sr. Nicolau VVoitovytsch. Dê-lhe o governo, pois, o ampáro que elle merece.

sem duvida, o Dr. Newton de Souza e Silva. Alliando a uma pujante cultura juridica um caracter diamantino e a mais fina educaçã, o jovem e abalizado causidico de que nos occupamos se tem imposto no seio da sociedade princezi-

Grossa que conta com muito circulo de clientes, que presidem por todos os recantos do Estado. Ainda recentemente, foi chamado a cidade de Jacarézinho, no extremo

norte do Estado, affim d'actuar num jury alli levado a effecto. Verbo eloquente, individualidade marcante, de uma galharda e impressã, que se nas lidas tribunicias e sobretudo, aprofundados conhecimentos juridicos, Dr. Newton de Souza e Silva tem sido grandemente solicitado para patrocinar e

quer no civil, como no criminal. E as brilhantes victorias alcançadas, assim como a rectidã e a probidade de

seu proceder, concorrem cada vez mais, para tornalo o conspicuo advogado admirado e applaudido por todos.

Cabelos brancos

Os meus cabelos brancos, que deles tu te ris entãto, E bem a historia que se Da minha mocidade já

Os teus sorrisos são Guardo-os na mente Eu vou partir com Levando na alma a

Hei de sentir saudade to Dêsse teu porte de mulher querida Dêsse teu gesto de nu

E os meus cabelos Pela estrada larga e Onde tu passarás ro

s, como a neve, siasmada, conta breve cansada.

leais e francos, a sombra dos meus anos, os meus cabelos brancos flor dos desenganos.

da a vida lher faceira, lher querida

brancos passarão derradeira sa em botão.

HEITOR MORAES

Pharmacia e Laboratorio Pharmaceutico

MILKA

Vva. Milasch e Cia.

PHARMACEUTICO DIPLOMADO DR. LEOPOLDO PINTO ROSAS

O maior e o mais com pleto sortimento de preparados nacionaes e extrangeiros - Rua Cél. Claudio, n.º 89 - Telephone, n.º 86-7

Vermipurgol Milka
Polyvermicida. Efficaz com pleto, de applicaçã facil e de toda a confianca. Inofensivo.

Essencia Milka
Typo Essencia Maravilhosa e a melhor no genero.

Gratia Milka
Typo Gratia Probatum.

Balsamo Montenegrino
Cura qualquer dor em 5 minutos, como dores de dentes, ouvidos, reumatismo, picada de insetos, etc

Allium Sativum Milka
Contra Grippe, resfriamentos.

Pomada Milka
Para tratamento das feridas, de toda especie: Ul

ceras nas pernas, Queimaduras, suor abundante nos pés, etc.

Crema Natalia
Contra Espinhas, Cravos, Pannos, Rugas, Sardas, Manchas da pelle. Com effecto garantido.

CHA MILKA
Typo Chá de Hamburgo. Depurativo e purgati

vo.

x x x

Laboratorio de Análises clinicas a cargo do Pharmaceutico Bacteriologista Dr. Milen Milasch.

Consultorios medicos
Drs.: Joaquim Loyola, Julio Azevedo, Augusto Ri

bas, José Pinto Rosas,

Emilio Sounis, Aristides

Athayde Junior.

Avia receitas com rapi

dez, escrupulo e honestida

de, a preços modicos. Man

tem em stock permanente

todos es preparados da Flóra Medicinal. Serviço nocturno.



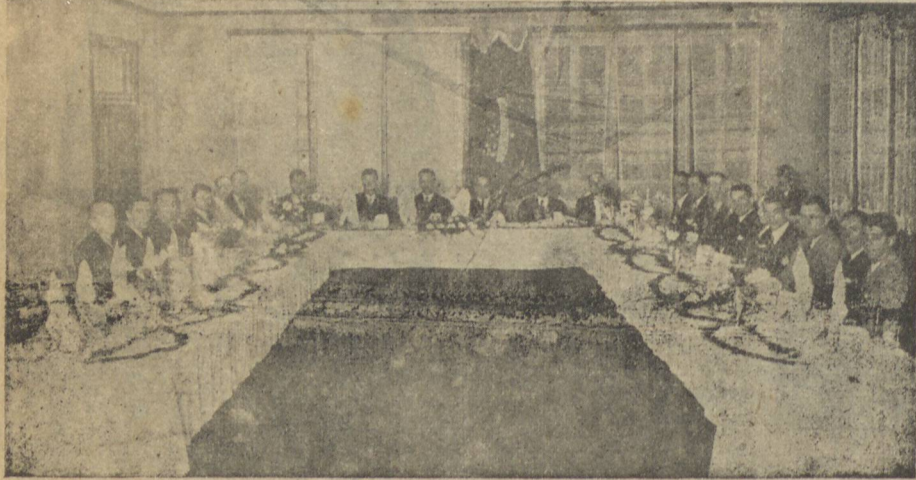
Ponta Grossa - E. do Paraná

Os hotéis de Ponta Grossa

Centro ferroviário de grande importância; ponto de convergência dos viajantes de todo o "interland"; cidade que conta com um parque industrial bastante adiantado, Ponta Grossa é cidade grandemente propícia a hotéis.

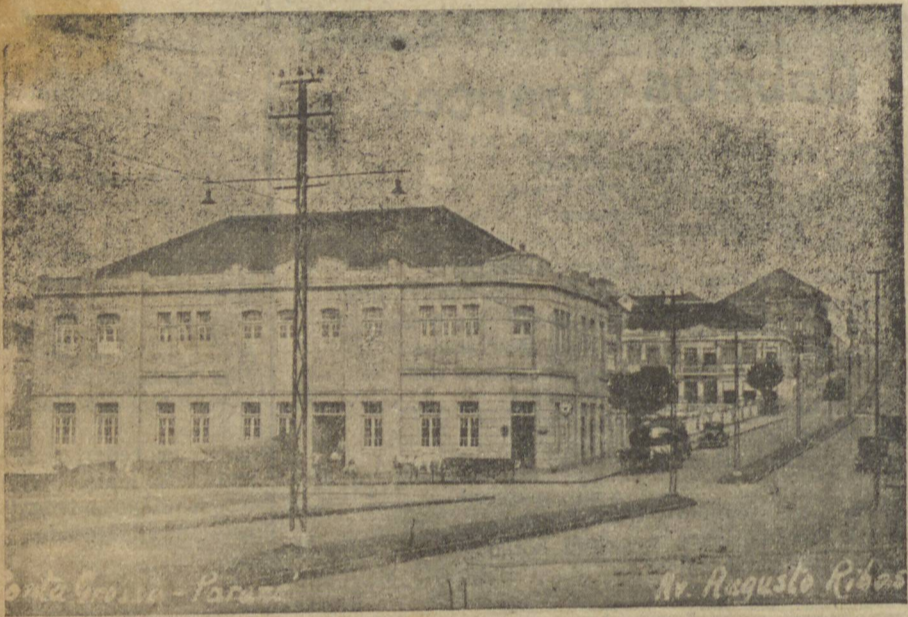
Tem sido objecto de cogitação a instalação em nossa

cidade o Hotel Franze, o Hotel Avenida, o Hotel Palermo e o Hotel Moderno. O Hotel Avenida está confortavelmente instalado em pleno coração da cidade, na rua Dr. Collares, em palacete próprio. É de propriedade do illustre Cavalleiro Eugenio Gambassi, agente consular da Italia em Ponta Gros-

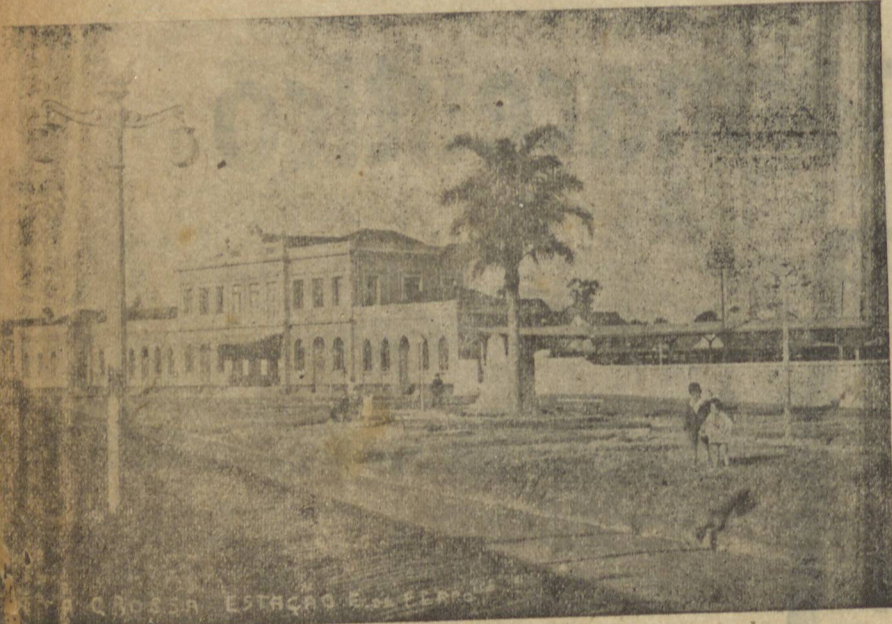


Banquete do Rotary Clube, Hotel Franze

cidade de um hotel de luxo. Entretanto, dentre os muitos com que contamos, alguns ha que preenchem rigorosamente todas as exigências para bom conforto aos viajeros. Entre estes ultimos, podemos citar o Hotel Franze, situado



O predio do Hotel Palermo na Praça João Pessoa, não fica peor colocado: é o traço de união do centro da



Praça João Pessoa AO fundo a estação ferroviaria Vista apanhada de frente do magnifico Palacete do Hotel

cidade com a estação ferroviaria. Dirigido pelo seu dinamico e honrado proprietario, sr. Ernesto Franze, a sua reputação é invejavel. O hospede, alli, sente todo o conforto no quarto, como em contra no passado insuperavel um dos predicados apreciaveis do estabelecimento.

O Hotel Franze tem sido um dos estabelecimentos de genero preferidos para a realização dos grandes banquetes que têm sido levados a effeito em Ponta Grossa. O memoravel ape offerecido ao Senador Flavio Guimarães — o maior de todos que antes aqui tiveram lugar — foi servido pela afamada cozinha do Hotel Franze.

O Hotel Palermo está instalado em sumptuoso palacete sito na Avenida Augusto Ribas, esquina da Praça Barão do Rio Branco. Conta, igualmente, com todos os requisitos que se possam exigir de um estabelecimento de primeira plana. Dirigido pessoalmente pela sua proprietaria, a exma. sra. D. Amanda Sampaio.

É favorecido por numerosa clientela, oriunda de todos os recantos e que enche constantemente o estabelecimento. Os seus quartos são irreprehensíveis e a sua mesa indefectivel.

Dirige o Hotel Moderno o seu proprietario, o sr. Ernesto Mittag. Experimentado e lida a que se dedica, espirito cavalheiresco, o sr. Mittag soube impor o seu estabelecimento a preferéncia de consideravel numero de viajantes. Eximio, conhecedor da arte culinaria, tem o maior cuidado na escolha de seus auxiliares de cozinha. A sua mesa, porisso, excede a toda e qualquer expectativa. Os seus quartos são magnificos, contando, todos, com agua corrente.

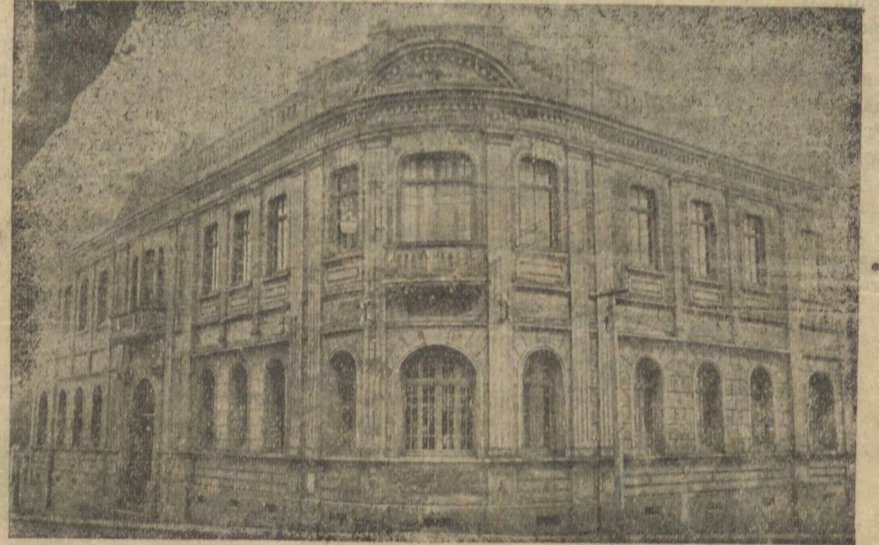
O Hotel Moderno está optimamente instalado em excelente palacete sito na rua General Carneiro, esquina da rua 15 de Novembro.



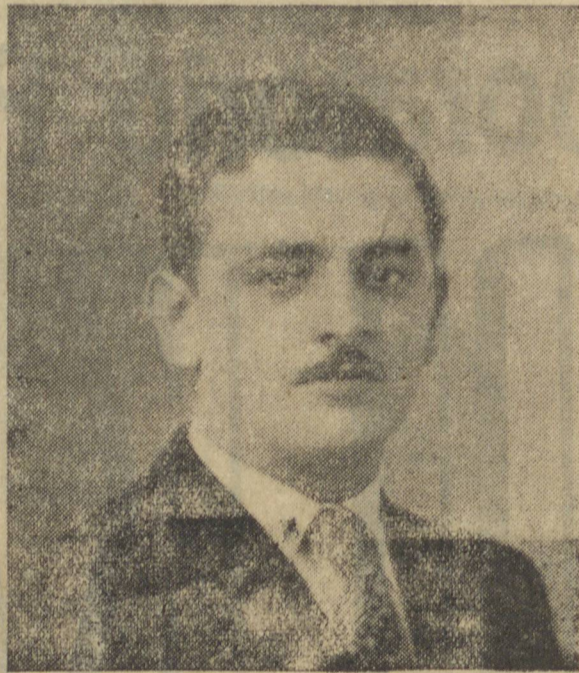
Banquete levado a effeito pelo Hotel Moderno



Banquete levado a effeito no Hotel Franze em homenagem do Senador Flavio Guimarães



Hotel Moderno



Dr. Antonio Vendrami

Um dos gabinetes dentarios, dos muitos que tem a cidade, que disfructa de grande conceito é, incontestavelmente, o do sr. Antonio Vendrami, instalado em amplo e magnifico predio da Avenida Augusto Ribas, proximo á Joalheria Gravina.

Profissional competente e meticoloso, o sr. Vendrami se impoz, logo que, vindo de São Paulo, aqui iniciou a

sua actividade, pelo alto critério que imprime aos seus serviços. A lhanza de seu trato grangeou-lhe, de outra parte, lugar de assignalado destaque em nossa sociedade"

Hoje, o gabinete dentario do abalizado cirurgião-dentista é assás procurado, sendo

uma dos que conta com a mais vasta clientela de toda a cidade.

Papelaria Universal

TYPOGRAPHIA — LIVRARIA — ENCADERNAÇÃO

Moro & Martins

Artigos para escriptorio e miudezas em geral.

Rua 15 de Novembro, 31

PHONE, 3-6-6

PONTA GROSSA — PARANA

Fabrica de saccos de paéis para cereais, café, Heriva-Matte, etc.

Acougue e Fabrica de Banha

ANITA

Salames especiais de todas as qualidades. — Asscio absoluto. — Estabelecimento fiscalizado pela Directoria de Hygiene.

Bruno Tammenhain

RUA GAL. CARNEIRO, 89

PONTA GROSSA — E. DO PARANA