

IMPRESSORA MODERNA

TIPOGRAFIA

PAPELARIA

ENCADERNAÇÃO.

OLIVEIRA FRANÇA & CIA.

Executa com a maxima perfeição e rapidez todo e qualquer serviço concernente ao ra no. Dotada com modernissimas maquinas automaticas. Rua 5 de Janeiro, C.A. esq. Iacon S Iva. Fone 4-8-4. Atend: pedidos pelo correio.

ESPORTES

ENFRENTAM-SE HOJE OS ESQUADRÕES DO OPERARIO E DO UNIÃO

No campo de Vila Oficinas o grande cotejo

Em prosseguimento ao Campeonato da Liga Pontagrossense de Futebol...

Os jogadores convocados foram os seguintes: Do União: Leonardo, Bonato, Godoi, José e Paulista...

O publico pontagrossense não só por se tratar de dois grandes rivais do "soccer"...

Os quadros estão convenientemente preparados e em condições de satisfazer plenamente aos mais exigentes...

O preparo do selecionado ponta grossense

Já foram convocados os elementos que o deverão integrar

A Liga Pontagrossense de Futebol vem de tomar as providencias preliminares para a formação do selecionado local que, no mês vindouro, deverá enfrentar o XI representativo da Liga Curitibaense de Futebol...

Do Operario: Dario, Quilto, Ales, Gigi, Parailio, Flavio e Amazonas. Do Pinheiral: Bepi e Nandê. Do Cramuru: Léo e Marlelo.

Deverão ser organizados dois selecionados, os quais realizarão varios treinos para a escolha definitiva do esquadro que arcará com a responsabilidade de representar o nosso futebol em canchas curitibanas.

deixar desalojar do invejavel posto que ocupam. HORARIO, ARBITRAGEM E PRELIMINAR

Ecos da visita do Operario ao Norte do Estado

Decididamente, o Operario Ferroviario é o clube de futebol que mais tem contribuido para o progresso esportivo do interior paranaense.

O motivo é palpavel. Clube de renome, com uma tradição gloriosa e uma projeção cintilante no cenário futebolístico estadual...

Justamente pelas razões expostas, é que o Operario Ferroviario mais do que qualquer outro, tem contribuido para esse entusiasmo reinante, onde tem, jogado.

Exercia pressão quando Amazonas, centro médio dos Platinenses, salta e intercepta a bola com a mão, passndo-a incontinentemente ao ponta direita que emenda a Jatir...

Houve uma pusa no jogo pois o arbitro fôra interpelado por Tarquino Stumbo e Dario, respectivamente, diretor técnico e capitão do quadro alvi-negro...

A resposta foi: eu sei, mas não jogamos domingo em Jaguariaiva e também fomos muito prejudicados, perdendo o jogo. (sic)

Invasão de campo, animos exaltados, tempestade em copo d'agua, calmaria e prosseguiu o jogo.

O Operario agora luta com denodo e Timazo abre para Flavio que centra rasteiro frente ao arco de Paulo, Tiãozinho deixa o couro passar sem ter visto Gandinho que seguia a jogada e conclue, marcando o terceiro gol do Operario.

Nova reação platinense e agora Jatir "o menino de ouro de A.P.A.A." numa jogada de mestre engana a defesa operaria e marca o mais lindo gol da tarde...

Era o terceiro dos locais. O Operario vendo perigar sua superioridade, impõe-na e consegue em menos de dez minutos, mais tres tentos, por intermedio de Joaquim do zaqueiro Geraldo (contra) e Amazonas; este em visível impedimento.

Um a zero. O Operario porem firma-se e começa então a impor sua

mos clubes — os velhos e tradicionais rivais: Rio Branco e Botafogo, partida essa que será dirigida pelo sr. Vicente Leocádia.

Os primeiros quadros jogarão ás 16 horas, sob a direção do sr. Humberto Moacir Schena.

Autoridades de Serviço O Conselho Técnico será representado pelo sr. Teofilo Matoso Ramos, sendo o Conselho Administrativo pelos srs. João Junqueira Vianna e Jorge de Almeida.

O COBATE NAVAL DA COSTA URUGUAIA

E SUA REPERCUSSÃO EM NOSSA CIDADE

Nas ultimas 72 horas tem constituído assunto para os mais variados e acalorados comentarios, a tremenda batalha naval travada a poucos quilometros da costa uruguaia entre um cruzador de guerra alemão e tres poderosas belonaves da real armada britânica.

Desde logo formaram-se duas correntes irreductiveis em cujas fileiras se foram alistando os torcedores.

Enquanto uma exaltava o feito do "cruzador de bolso" atribuindo ele a victoria so-

para terminar o jogo e a assistencia já cofecera a abandonar o campo, levando porém uma atitude extranha, pois faltava aquele entusiasmo que deveriam apresentar todos quantos viram o desenrolar daquela partida...

A razão do desaparecimento dos assistentes era porque o Operario, apesar de marcar seis goals, perdia o jogo por 3x2. E assim com apenas quatro goals invalidados — e não era muito facil explicar a razão de tantas anulações — o Operario perdia tangencialmente.

A noite, incorporada a diretoria da Associação Platinense de Amadores de Futebol compareceu ao Hotel Platina, onde se achavam hospedada parte da embaixada operaria. Foi levar os protestos da sua formal repulsa a atitude do arbitro, cujos atos, poderiam bem ter desfruido todo o trabalho estante de um punhado de abnegados, que levando anos para construírem quasi viram em 90 minutos antiqua dos todos os seus esforços.

E' verdade que os jogadores pontagrossenses haviam manifestado o desejo, de não realizarem uma segunda partida, mas lamentavam também que, ótimamente tratados e esplendidamente tratados, apenas um elemento viesse alterar o ritmo daquela confraternização que ali se processava.

Foi bem por isso que o gesto dos diretores da APAF, encontrou a melhor das acolhidas no seio da embaixada e solutionou facilmente todo o acontecido, revigorando mais o reconhecimento dos visitantes pela fidedigna acolhida que lhes foi dispensada em Santo Antonio da Platina que registra por intermedio destas columnas seus sinceros agradecimentos.

Com maior entusiasmo, realizou-se o jogo de domingo, tendo os locais, por livre e espontanea vontade, mandado vir um juiz de fora.

Nesse segundo jogo o Operario venceu de 4 a 2.

Laboratorio Tecnico de Radio da Agencia Brasil. Montagens, Reparacoes em geral. APARELHO PARA EXAME DE VALVULAS AMERICANAS E EUROPEAS. WALDEMAR STEUDEL. Rua Cel. Dulcideo n. 86 — Ponta Grossa

No Ministerio da Guerra o general Lucio Esteves. RIO, 16 (A. U. Brasil) — O Comandante da 5.ª Reg. Militar, com sede em Curitiba, general Lucio Esteves, que ora se encontra neste hospital, esteve hoje no gabinete do Ministro da Guerra, em conferencia com o respectivo titular General Eurico Gaspar Dutra.

Reunião do novo governo polonês. LONDRES, 16 (S.P., agência inglesa) — Sob a presidência do general Sikorski, chefe do gabinete polonês substituído na França, esteve hoje reunido em Paris, o governo daquele país, que tomou import ntes deliberações sobre a participação dos poloneses, na guerra com a Alemanha.

Chamberlain passou em revista as tropas expedicionarias. LONDRES, 16 (S.P., agência inglesa) — O sr. Neville Chamberlain, 1.º Ministro britânico, em companhia do comandante geral do exercito inglês, Lord Gort, reservou o dia de hoje para passar em revista as tropas expedicionarias, tendo visitado também um aerodromo militar.

BAR "TABARIN". Praça Barão do Guarauna, 8. BILHARES E SERVIÇO DE "RESTAURANTU" — VINHOS, CERVEJAS, "CHOPP", ETC.

POMADA MINANCORA. Um verdadeiro tesouro! PARA FERIDAS, INFLAMAÇÕES, ESPINHAS, CRAVOS, SARDAS, ETC. MELHOR QUE QUALQUER CRÈME DE TOUCADOR

HOTEL "DAROS". PREDIO PROPRIO. COSINHA A' BRASILEIRA. TELEFONE, 494 — AVENIDA FER-NANDES PINHEIRO, 39 — P. GROSSA

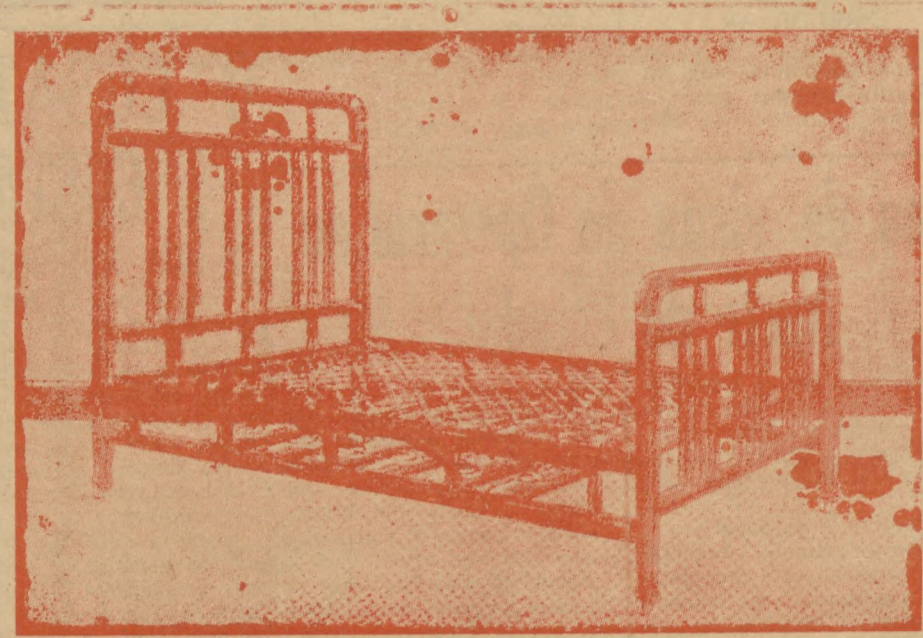
Ela em começo EIS O MEU ESTADO! Assim se expressa quem a conselho do ilmo. sr. dr. Conrado Muller de Campos, usando o PEITORAL DE ANGICO PELOTENSE, conseguiu escapar de uma morte certa...

Pedro Elesbão. CAIXA POSTAL, 124. (Edificio proprio) AVENIDA CEL. ERNESTO VILELA, 144 E 146. TELEFONE 2-1-7. ESTADO DO PARANA. NEGOCIOS DE SECOS E MOLHADOS. CONSERVAS — BEBIDAS — MIUDEZAS — LOUÇAS VIDROS, ETC., ETC. COMPRA E VENDE MATERIAS DO PAIZ. PADARIA "SÃO PEDRO". MOVIDA A ELETRICIDADE — ESPECIALIDADE EM PAES DE DIVERSOS TIPOS — DOCES SECOS, BOLACHAS, BISCOUTOS E OUTROS CONFEITOS. FABRICAÇÃO A CAPRIGNO

Casa Jacob (de Jacob Faintych)

C A M A JACOB FAINTYCH P. GROSSA PROGRESSO

Comunica aos seus ditintos fregueses e amigos que mantêm um variado sortimento de NOVEIS, como sejam: DORMITORIOS de pinho e de imbuia, chapeados, SALAS DE JANTAR e COPAS LAQUEADAS, GRUPOS ESTOFADOS, ESCRIVANINHAS, de diversos tipos, CADEIRAS GIRATORIAS, TAPETES de lã, veludo, CONGOLEUNS, pães, saloirs, espremeiras, carrinhos para crianças, mobílias de vme, etc.



Fabrica e deposito da "CAMA PROGRESSO", genuina pontagrossense, pelos mas vantajosos preços. Também fabricam-se colchões de crina, acolchados de lã, algodão. Aceitam-se encomendas de qualquer estilo de mobília, pelos mais vantajosos preços. QUEIRA FAZER UMA VISITA SEM COMPROMISSO

Rua Julia Vanderlei, 138. — Caixa Postal, 176. — Fone 2-7-3 — Ponta Grossa

AS NEGOCIAÇÕES COMERCIAIS DA ALEMANHA

BUDAPEST, 16 (U. P., agencia norte americana) — O tratado de comercio germano-hungaro foi prorrogado. Os alemães e húngaros, por seus comités governamentais, reuniram-se hoje e chegaram á decisão de continuar por outros dois meses as negociações pertinentes ao comercio mutuo, cuja validade deveria terminar a 31 de dezembro. As duas delegações tornar-se-ão a reunir a 2 de janeiro de 1940. O chefe da delegação comercial alemã, ministro Clodius, partiu hoje á tarde, para Budapest, afim de tomar parte nas conversações economicas germano-rumaicas que ali se vão realizar.

Inaugurada a Grande Exposição Nacional de Pernambuco

RECIFE, 16 (A. U. Brasil) — Com a presença do Ministro do Trabalho, sr. Waldemar Falcão, do Interventor Memnon Magalhães e de outras altas autoridades federais e estaduais, teve hoje lugar nesta Capital, a cerimonia da inauguração da grande Exposição Nacional de Pernambuco, certamen que despertou invulgar interesse em todo o país, e fadado ao absoluto exito.

HOMENAGENS A' MEMORIA DE BILAC

RIO, 16 (A. U. Brasil) — Realizaram-se hoje nesta Capital, promovidas pelo Exército Nacional, varias cerimoniaes civicas em homenagem á memoria do imortal poeta brasileiro Olavo Bilac. No Passeio Publico, junto ao monumento do inolvidavel patriota, foi prestada significativa homenagem ao grande poeta da instituição do Exército militar no Brasil, tendo participado diversos oradores, entre os quais o general Pedro de Cavalcanti, diretor do Exército Militar, e o intelectual Luiz Edmundo. A noite, no Clube Militar, será realizada solene sessão em que será enaltecida a extraordinaria obra de Bilac.

Homenagem ao exercito argentino

BUENOS AIRES, 16 (U. P., agencia norte americana) — Os adidos militares estrangeiros ofereceram um almoço de honra ao Exército Argentino, a que assistiram o ministro da Guerra e os altos chefes militares.

O "Dusseldorf" não foi torpedeado

LONDRES, 16 (S. P., agencia inglesa) — Foi oficialmente anunciado nesta Capital que o navio mercante alemão "Dusseldorf" foi aprisionado e não torpedeado, como foi noticiado no Exterior.

UMA CRISE MINISTERIAL NA ARGENTINA

BUENOS AIRES, 16 (U. P., agencia norte americana) — Os diários matutinos fazem eco dos rumores circulados nas esteras chegadas aos centros oficiais, segundo os quais é possível que se produza uma crise ministerial, saindo do gabinete alguns dos ministros pertencentes ao Partido Democrata Nacional. Tal atitude seria motivada pela posição assumida pelo Partido com relação ao governo de Catamarca, motivada pelas eleições efetuadas em dita provincia, já censurada aliás, pelo presidente da Nação. A atitude motivou, ainda, um telegrama do ministro do Interior, sr. Diógenes Taboada, ao governador daquela provincia, dr. Cereso, assinalando-lhe a "imperiosa necessidade da anulação dos comícios realizados ultimamente".

Aquele que não tiver appetite, não conhece o BITER "AGUIA"

Extremistas presos em Barcelona

BARCELONA, 16 (U. P., agencia norte americana) — A policia deteve Tomaz Caxes, Miguel Caves, Evaristo Bernabarre, Eduardo Llanos, Manoel Carbonell e José Sole, diretores de entidades da Catalunha, que realizavam reuniões clandestinas. Anuncia-se que foram descobertas 22 bandeiras da Catalunha, insignias e folhetos de propaganda marxista além de muitas armas.

Brahma Rainha

Palm Oral Wiski
Brahma Porter
Malzbier da Brahma
Seagers Gin — Sovis
Vinhos Cesa
Vermouth

DISTRIBUIDORES

B. SZABÔ & CIA. — Avenida Dr. Vicente

Machado 511 - Telefone 529
PONTA GROSSA

A BOLIVIA E A PROPAGANDA COMUNISTA

LA PAZ, 16 (U. P., agencia norte americana) — A Secretaria da presidencia da Republica enviou á imprensa a seguinte nota: "Em vista de certa campanha, conta a atitude assumida na Liga das Nações, á qual pertence a Bolívia, e diante da agressão de que é vitima um estado democratico independente, pe la Russia, o governo acha necessario recordar que se encontra em plena vigencia o decreto-lei de 27 de março de 1938, e que na Bolívia não poder-se-ão aclimatar as tendencias extremistas, nem será permitido o trabalho publico, direta ou indiretamente do comunismo internacional ou sistemas de agressão". O decreto citado estabelece drásticas disposições para os que façam propaganda comunista direta ou indiretamente.

Exportações de mineiros bolivianos

LA PAZ, 16 (U. P., agencia norte americana) — Principais exportações de mineiros, em novembro: estanho, 3.880 toneladas; antimônio, 1.121; plomo, 617; cobre, 412; volfram, 205. O valor das exportações de novembro está orçado em um milhão de libras esterlinas.

Novo record de corrida a pé

BERLIM, 16 (T. O., agencia alemã) — Foi hoje estabelecido um novo record para o percurso de 3 mil metros pelo atleta húngaro Szabó, participando no 1º concurso atletico interno a ser realizado na Alemanha em tempo de guerra. Szabó fez o percurso em 8 minutos 24 segundos e tres decimos, record este que reduz de mais de 10 segundos o estabelecido anteriormente pelo atleta finlandês Gunnar Oeckert.

Novo decreto sobre as dividas agricolas

RIO, 16 (A. U. Brasil) — O Presidente da Republica assinou decreto estabelecendo novas normas para a cobrança das dividas agricolas e criando um organismo que será o pronto socorro das necessidades dos agricultores do país.

Violaram a fronteira da Belgica

BRUXELAS, 16 (T. O., agencia alemã) — Cinco soldados franceses que cruzaram a fronteira belga sob a alegação de que se dirigiam a uma vila proxima afim de adquirir cigarros foram detidos pelas autoridades belgas da fronteira. Os cinco soldados serão internados na Belgica.

ELEIÇÕES DA NOVA DIRETORIA DA SANTA CASA DE MISERICORDIA

De ordem do Sr. Provedor, convôco os interessados para a Assembléa Geral da irmandade da Santa Casa de Misericórdia, no dia 20 de Janeiro proximo, ás 19 horas, no Salão Nobre, afim de ser eleita a nova Diretoria para 1940 e apresentado o movimento financeiro da atual gestão. Em 18 de Dezembro de 1939.

Daily Luiz Wambier Escrivão

Amargos ha muitos. Mas o BITER "AGUIA" é o melhor.

TERRENO A' VENDA
Vende-se um ótimo terreno situado na Vila Elvira, com frentes á Rua Padre Lux, 33 mts., e Rua das Flores, medindo a fundo 30 mts. Os interessados poderão ver e tratar com Napoleão Dias Ayres, á Rua 7 de Setembro, 91. Não aceita intermediarios.

DRS. MOISÉS DEIAB E LAZARO ZACARIAS DOS SANTOS Advogados

CIVEL, CRIME E COMERCIO
Patrocinam causas em todo o Estado.
Rua 15 de Novembro, 31 (Altos do Café do Comercio)
FONE: 5-3-4.

ENDEREÇO TELEGRÁFICO: OSTERNACK — CAIXA POSTAL N. 50 — USAM-SE OS CÓDIGOS: "RIBEIRO", "MASCOTE" e "LEWERENDT".

Carlos Osternack & Cia.

IMPORTADORES — EXPORTADORES — INDUSTRIAIS

Casa de Ferragens — Louças — Armas — Munições — Tintas — Oleos, etc.

SERRARIA E FABRICA DE CAIXAS "SÃO CARLOS" EM TURVO-GUARAUNA (LINHA SUL)

PARANÁ

PONTA GROSSA

BRASIL

RUA SANTOS DUMONT N. 98

A maior organização cervejeira do sul do país O QUE É A GRANDE ORGANIZAÇÃO DA COMPANHIA CERVEJARIA "ADRIÁTICA"

FIGURAS DESTACADAS DO COMERCIO PRINCEZINO

SALVÉ RE DENTOR



Dr. Roberto Bach

trativa que ali exercem o dr. Alberto Thielen, diretor ad Companhia, e o sr. Nicolau Bach, gerente da organização, fundada pelo venerando coronel Henrique Thielen.

Todos esses valores é que conduziram a Adriática ao posto de primazia em que hoje se mantém.

Gratificação

Será gratificada a pessoa que entregar nesta redação, uma argola com 6 chaves, perdidada entre o trajeto da Rua Augusto Ribas, até o Correio, Rua Saldanha Marinho, Balduino Taques e Julia Vandenberg.

BEBA E EXCEDA

MATE QUEIMADO "DIANA" e "ADALINA"

"Jupiter"

Adalberto Araujo & Cia. Limitada

CAIXA POSTAL, 156 End. Tel. — "JUPITER"

AUTOMOVEL DE ALUGUEL — (DE LUXO)

Fone 1-9-2. Proprietário: Tito Lunelli — Batizados, casamentos, excursões e viagens. Atende a qualquer hora do dia ou da noite.

FARMACIA SILVEIRA

Remedios de todas as Qualidades

AVIAM-SE RECEITAS MEDICAS

Proprietário: Ernesto Silveira

AV. VICENTE MACHADO, 29 — FONE 1-7-2.

Dentre as figuras mais destacadas do alto comercio de nossa terra, aparece, incontestavelmente na primeira plana, a do sr. João Buss, estabelecido com casa de secos e molhados, por atacado e varejo, no bairro da Nova Russia, sem duvida um dos centros mais movimentados no que se refere ao comercio de nossa cidade. Notável é o esforço de sua firma para incrementar, num curso sempre ascensional, o intercambio comercial entre Ponta Grossa e o Interior do Estado.



Sr. João Buss

O sr. João Buss impoz-se decisivamente em nosso meio, não só pelo trabalho construtivo, — a custa do qual a nossa cidade vai caminhando a passos largos pela senda do progresso — como também pela sua probidade, um dos traços marcantes de sua bemquista personalidade.

A maneira sempre corréta de agir; o espirito caridoso posto sempre a serviço de todos os necessitados; o decidido apoio emprestado a toda e qualquer iniciativa tendente a melhorar as condições de vida do bairro onde ha muitos anos residia, todas essas qualidades e mais os admiráveis predicados, ornamentadores de seu caráter, fizeram do sr. João Buss um verdadeiro lider da cidade, um digno representante de nossa "urbs".

Esse prestigio, produto exclusivo de trabalho honrado e de firmeza de attitude, sempre se fez sentir ao lado do sr. João Buss. E a prova sempre tivemos-la a otempo da politica, quando o honrdo comerciante via-se na contingencia de ocupar postos de mais elevada confiança e responsabilidade, colaborando com eficiencia para o progresso da coletividade pontagrossense.

No setor puramente industrial, o sr. João Buss tem sido o maior animador da industria da farinha de mandioca em nosso meio, contribuindo, por essa forma, na solução de um importante problema, no qual está seriamente empenhado o Ministerio da Agricultura, que visa com a que poderiamos chamar a "campanha da mandioca" diminuir a onerosa importação da farinha de trigo, que equaliza, atualmente, para o estrangeiro, milhares de contos de réis, da economia do país.

Como cidadão não diminui o sr. João Buss os meritos que conquistou como indus-

trial, comerciante e homem publico. Espirito cavalheiresco, franco, dono de um temperamento que agrada a quem quer que seja, desfruta ele do mais largo conceito em nossa melhor sociedade, de que é um dos membros prominentes.

A admiração que todos votam ao velho batalhador do progresso princezino, exemplifica bem os conceitos que acima expndemos e que dizem ser o sr. João Buss um dos mais valiosos baluartes da comunidade da Princeza dos Campos.

para ter fama mundial. BITER "AGUIA" é a ultima palavra dos fins aperitivos

O dia de Natal é consagrado pela humanidade toda que exulta exuberantemente, porque, em Judá encarna-se o principe da Paz.

O espirito excelentemente puro de Jesus baixa á Terra para tomar a nossa natureza e desobrigar-se da santa missão que Lhe fôra confiada pelo Pai Celestial.

Verbo excelso que se faz carne para nos guiar nas tempestades da vida.

Bemdito seja o recém-nascido.

A estrela da manhã acende n'alma a nova luz da Fé; a aurora que surge por designio de Deus embalsama com o aroma das virtudes simples, os corações terrenos.

Nasceu Jesus!

Na mangedoura humilde, o rei dos reis tem o seu berço. Seu pai, sua mãe, seus parentes tão escassos, são as unicas testemunhas do grande acontecimento.

A vinda do Cristo é o fato culminante da nossa vida psíquica porque veio integrar a nossa comunhão nesse culto espiritual que é exigido de todos nós, afim de que sejamos unificados com o Filho, assim como Ele o é com o Pai.

Quando os emissarios de João Batista foram perguntar a Jesus si Ele era, de fato, o Messias esperado, ouviram em resposta, palavras que jamais foram ditas por algum mestre ou chefe religioso:

"Ide dizer o que vedes e ouvis: os cegos vêem; os surdos ouvem; os leprosos ficam limpos e aos pobres anuncia-se-lhes o Evangelho".

Era a pregação pelas obras, pelo exemplo.

Jesus, mestre, exemplificava pela ação, pela atividade produtora do bem, a doutrina do Amor e do Perdão.

Por boas obras devemos entender, pois, tudo quanto seja atividade util, tanto para aqueles que a executam, como para os que dela participam.

Disse o amado Mestre:

"Vós sereis meus discipulos se vos amardes uns aos outros".

Discipulos de Jesus são, não apenas os que d'Ele se acercaram no monte das Oliveiras, mas aqueles que exercem uma atividade constante na direção do bem, sejam quais forem as suas convicções, seja qual for a rotulagem do seu credo.

A balança da justiça divina é perfeita: "qual for a medida do amor e da caridade de que usarmos para o nosso proximo, tal será a de que se use para nós".

E' o Evangelho da caridade, e a caridade, afirma o grande São Paulo — é maior que a Fé, portanto é o cumprimento da Lei — e o cumprimento da Lei é a pratica de todas as boas obras, porque a Lei se contém em dois preceitos que devem ser o principio de todas as boas ações.

Na poetica expressão do arduoso Paulo, Jesus sendo rico se fez pobre para que fosse-

mos ricos na sua pobreza. Tal a grande significação moral do advento d'Aquele que veio ensinar pela palavra e pelo exemplo, que os homens se tornarão merecedores do Reino nos Céus, não pelas doutrinas que venham a adotar, mas pelo amor que venham a sentir, do qual Cristo é a personificação.

Por isso Ele disse: "Si amardes uns aos outros, sereis meus discipulos".

"Tudo quanto quizerdes que os homens vos façam, fazei-o vós a eles, porque nisto estão a lei e os Profetas".

São essas as riquezas a que se refere o apóstolo dos gentios, as quais, nascendo da humildade, encerram o germen fecundante da vida, porquanto, com elas, a humanidade alcançará os gloriosos destinos que lhe foram prescritos pela sabedoria do Criador.

Gloria a Jesus e paz na Terra aos homens de boa vontade.

Fidelis Alves.
Ponta Grossa, Dezembro de 1939.

A Companhia Cervejaria Adriática, que hoje se encontra instalada em magnifico predio proprio, constitue um dos maiores monumentos industriais de nossa terra.

Ha varios anos, já, que a grande organização do coronel Henrique Thielen mantém a primazia de apresentação dos produtos em que se especializou, não só em nosso Estado, como em varios outros do Brasil, e, até, nos grandes transatlânticos que fazem a linha entre a America do Sul e os outros continentes.

Esse prestigio tende a se solidificar cada vez mais, pois que a alta direção da Companhia Cervejaria Adriática não se descuidou por um momento de cada vez mais justificar a larga fama que seus produtos conquistaram.

Além do mais, contam, agora, os serviços técnicos da Companhia, com a chefia do dr. Roberto Bach, que, possuindo um curso de especialização, efetuado no exterior, está apto a não só manter o alto nível em que se encontravam os produtos da Adriática, como, ainda, imprimir-lhes maior aperfeiçoamento.

A ação do dr. Roberto Bach, à frente do laboratório da Adriática, tem sido verdadeiramente notável.

Digno de nota é, também, o fato de caber a um pontagrossense as responsabilidades de

um departamento de tal monta. Quando todos supunham que a Companhia Cervejaria Adriática ver-se-ia na contingencia de requisitar os serviços de um tecnico estrangeiro, solicitação dos altos centros da Europa, eis que um moço de Ponta Grossa acha-se á altura de assumir as funções de diretor do Laboratório da Adriática, posto em que se vem mantendo desde ha alguns anos, de maneira a mais brilhante.

O curso de especialização que o dr. Roberto Bach efetuou nos adiantados centros alemães, credenciou-o suficientemente a poder assumir o alto posto que lhe foi confiado pela direção da Companhia Cervejaria Adriática.

Dessa maneira, está a tradicional cervejaria pontagrossense apta a atender os encargos que lhe advieram da propria excelencia de fabricação de seus produtos, cuja procura cresce de dia para dia.

A prova do que afirmamos é o fato de a Companhia se ter visto obrigada a ampliar consideravelmente as suas instalações, de maneira que já está quasi concluido um amplo e modernissimo predio, que será elemento de embelezamento do urbanismo pontagrossense.

E' digna de menção, para o progresso crescente da Adriática, a ação dinamica e cons-

J. Gusman

Fco. Diplomado

Estabelecido na Rua Dr.

Colares, 8

Laboratorio do PEITORAL "MASSENA"

O festival de sexta feira no Cine Renascença

Brilhante exito alcançado pela noitada de arte

Alcançou o maior exito a noitada de arte que o cine Renascença promoveu na ultima sexta-feira, dedicada á gloriosa guarnição do 13º Regimento de Infantaria.

O programa que tinha sido previamente organizado, desenvolveu-se de maneira brilhante, conquistando, assim, o espetáculo um dos maiores êxitos de que temos recordação.

Tanto a parte de projeção luminosa na tela, de um film de B. Groff, focalizando aspectos da vida interna do Regimento, como a parte especial, que constituiu num concerto sinfonico realizado pela Banda daquela unidade, sob a direção do maestro He. Paulino Alves Martins, agraçaram plenamente á seleta assistência que enchia literalmente as dependencias da popular casa de diversões.

Todos os organismos são amigos do BITER "AGUIA"

Ar espetáculo estiveram presentes o tenente-coronel Lamartine Peixoto Pais Leme, comandante do 13º R. I., Major Berzelius Vellozo Figueras, sub-comandante da Unidade, sua brilhante officina de e demais componentes da guarnição.

A Empreza A. Holzmann & Cia. conquistou, com o espetáculo de sexta-feira á noite, mais uma brilhante vitória.

Dr. Amadeu de Paulo

Cirurgião-Dentista

Comunica á sua distinta clientela, que mudou o seu consultorio dentario, da rua Augusto Ribas, para a rua Coronel Claudio nr. 5, ao lado do Cine Imperio.

PEIXARIA

«Japonesa»

AVENIDA DR. VICENTE MACHADO NUM. 38. — TELEFONE: 2-4-4.

Mercado de Ponta Grossa INSTALAÇÕES HIGIENICAS E ELETRICAS

PEIXES E CAMARÕES FRESCOS

DIARIAMENTE

A Casa Mas Sortida Da Praça, Neste Ramo

FRUTAS NACIONAIS E EXTRANGEIRAS

Atendemos pedidos do interior só a dinheiro

Grande interesse pelas madeiras do Brasil na Inglaterra e na Africa do Sul

Exportação do carvão nacional e manganês

RIO, 16 (A.U. Brasil) — Sob a presidência do sr. João Carlos Muniz, realizou o Conselho Federal de Comercio Exterior segunda-feira ultima a sua 30.ª sessão ordinaria.

Approvada a ata da sessão anterior, o sr. João Carlos Muniz, de início, declarou que, no decorrer da ultima semana, se observou grande atividade na exportação de madeiras, principalmente com destino a Africa do Sul e Inglaterra. Grandes firmas inglesas, que antes se abasteciam no mercado do Báltico, estão agora interessadas em importar madeiras do Brasil, encontrando-se em vias de conclusão algumas transações vultosas. Desta forma, será compensada a perda do mercado alemão. Não fosse a dificuldade de transporte, as vendas de madeira para a Inglaterra seriam ainda maiores, embora o frete por toneladas se eleve a 110 shillings. Mesmo por esse alto preço, dificilmente se obtém espaço nos navios. O Lloyd Brasileiro esforça-se presentemente por satisfazer os pedidos dos exportadores, tendo prometido a partir de janeiro destinar varios navios para esse transporte.

Para carregamento de 1.200.000\$000 de madeira, o frete custa mais do que o valor da mercadoria, o que mostra a conveniencia do transporte ser feito sob bandeira brasileira, pois assim teremos incorporado a nossa economia importancia consideravel.

O CARVÃO NACIONAL

Em seguida o sr. Carlos Muniz declara que a secção comercial do estrangeiro está promovendo a exportação do carvão brasileiro para o Uruguai. As condições de preço e transporte já estão resolvidas, dependendo a realização desse negocio apenas de certas facilidades de descargas no porto de Montevideo. Dada a situação desfavoravel, verificada pela primeira vez em 20 anos, na balança comercial com o Uruguai, a exportação de carvão poderá, pelo menos, atenuar o "deficit" que temos nesse intercambio.

Salientou o sr. João Carlos Muniz que, apesar dos esforços do Itamarati e do Conselho no sentido de resolver satisfatoriamente um pedido do governo argentino para o transporte de 1.000 toneladas mensais de ferro guza do porto de Vitória para Buenos Aires, o Lloyd Brasileiro declara não poder fazê-lo por não dispôr de uma linha entre o porto de Vitória e o de Buenos Aires.

O MANGANÊS

A Secção de Pesquisas do

Conselho — participou o sr. João Carlos Muniz — preparou uma síntese sobre a produção e o comercio do manganês. A monografia, depois de analisar a exportação do produto de 1900 a 1938, concluiu recomendando a constituição de um monopólio para a exportação do referido minério, adquirindo o governo as jazidas e fazendo as entregas por intermedio de um orgão especial. O referido trabalho propõe um acordo com os Estados Unidos, que poderiam absorver a totalidade ou grande parte da nossa produção.

Eclareceu o diretor geral do Conselho que os recursos assim obtidos seriam empregados no mercado americano, principalmente na aquisição de carvão e equipamento, destinado a industrialização de certas materias-primas tropicais, em que estão grandemente interessados os Estados Unidos. Esse plano garantia o frete de retorno dos navios que fizessem o transporte de minérios daqui para aquele paiz. O governo poderia tambem entrar em acordo com a Export and Import Bank, para financiar a compra de alguns navios proprios ao transporte do manganês, com a garantia dos saldos em ouro resultantes dos proprios transportes, organizados e dirigidos pelo governo. Este seria o meio mais facil pelo qual o Brasil poderia integrar totalmente na economia nacional os lucros excepcionais desse comercio e ainda dotar o paiz de um equipamento economico, imprescindivel ao aumento de sua exportação.

A PRODUÇÃO DA AMAZONIA

Passando-se a ordem do dia, depois de aprovado o parecer da Camara de Intercambio Comercial, Credito, Cambio e Propaganda relatado pelo sr. Salgado Scarpa, referente ao amparo financeiro a produção da Amazonia foi annunciada a discussão do parecer da Camara de Tarifas Aduaneiras afim de a exportação de frutas citricas para a Europa.

Com a palavra, o relator do respectivo processo, sr. VVeinschenck, participou que o Ministerio da Agricultura, ouvido a respeito do anteprojeto que dispõe sobre a instalação e exploração nos portos organizados do paiz, de aparelhamento frigorifico especial para pré-refrigeração, guarda e conservação de frutas, manifestara-se favoravel. O sr. Torres Filho, após ligeiras observações examinou diversos artigos do anteprojeto que lhe parecem suscetiveis de emendas. Os srs.

Euvaldo Lodi e Benjamin do Monte, discutindo a materia, apresentaram emendas que foram objeto de debates. Após falar o sr. Alencastro Guimarães, foi aprovado o parecer. Finalmente, em virtude de urgencia, entrou em discussão o processo referente a redução tarifaria para a importação de fios sintéticos. O sr. VVeinschenck, relator do processo, leu o seu parecer que conclue pela procedencia da reclamação levada ao Conselho por algumas fabricas de tecidos. Com a palavra o sr. Lodi assinalou a importancia do assunto que, depois de debatido, foi encerrado com a aprovação unanime do parecer no qual o sr. Carlos de Figueiredo introduziu uma emenda victoriosa.

Escola de Farmacia e Odontologia de Ponta Grossa

EDITAL

Concurso de Habilitação

De ordem do Sr. Dr. Di retor, faço saber aos interessados que na secretaria desta Escola, a Praça Floriano Peixoto nr. 67, estarão abertas, de 20 a 30 de Dezembro corrente, das 18 às 21 horas, as inscrições ao concurso de habilitação a primeira série dos cursos de Farmacia e Odontologia.

Somente poderão ser admitidos as inscrições, de acordo com a circular 1200 revigorada pela portaria nr. 142 de 24 de abril de 1939, só serão admitidos as inscrições os candidatos que tenham concluido o curso secundario, nas seguintes condições: a) os que tenham feito a segunda série do curso complementar e apresentem certificado de terem obtido a nota 30 em cada disciplina, e 50 no conjunto nos termos do paragrafo 1.º do artigo 47 do decreto 21244, de 4 de abril de 1932; b) aqueles cujo curso secundario tenha transcorrido de acordo com o artigo 100 do decreto 21244, de 4 de abril de 1932, e cuja 5.ª série se tenha completado até a epoca legal de 1936, ou seja, até fevereiro de 1937; c) os que tenham concluido o curso pelo regime de preparatorio parcelado, segundo os decretos 19890 de abril de 1931, 22106 e 22167, de novembro de 1932, e lei nr. 21 de janeiro de 1935; d) os que tenham concluido o curso secundario pelo regime do decreto 16782A, de 13 de janeiro de 1935, ou de acordo com a seriação do mesmo decreto, até o ano letivo de 1934, inclusive a 2.ª epoca, realizada em março de 1935; e) os que tenham concluido o curso secundario, seriado ou não, pelo regime do decreto 15530, de 18 de março de 1915, e hajam prestado seus exames perante

bancas examinadoras officias ou no Colegio Pedro II, ou ainda em institutos equiparados; f) os que tenham concluido o curso pelo Codigo de Ensino de 1901.

A inscrição será feita mediante requerimento dirigido ao Diretor e que deve trazer as declarações de filiação, data do nascimento, naturalidade, estado civil e residência e selado com 2\$000 de estampilhas federais e \$2,00 de Educação e reconhecendo a firma em tabelião desta cidade.

O requerimento deve vir instruido dos seguintes documentos, devidamente selados com 1\$000 de estampilha Federal e \$200 de Educação, alem dos selos que levarem de direito; a) certificado do curso secundario, nos termos das letras anteriores; b) certidão que prove a idade minima de 17 anos; c) carteira de identidade ou documento equivalente; d) atestado de idoneidade moral; e) atestado de sanidade fisico-mental, vacina e vista; f) prova de pagamento de taxa de inscrição.

Os documentos citados nas letras a, b, d, e e, devem trazer as firmas reconhecidas por tabelião desta cidade.

Não será aceita a inscrição de candidato que não apresentar, em perfeita ordem os documentos exigidos por lei, bem como os certificados que tragem firmas ilegíveis ou publicas-formas de quaisquer documentos.

Não haverá dispensa do concurso de habilitação, em hipotese alguma.

O conselho técnico da Escola determinou em 20 o nr. de vagas para as primeiras séries de ambos os cursos deste educandario.

Secretaria da Escola de Odontologia em 15 de dezembro de 1939.

OLAVO CARVALHO
Secretario

FARMACIA "MILKA"

Aviam-se receitas medicas pelos preços mais modicos da praça

REMEDIOS NACIONAIS E EXTRANJEIROS RUA CEL. CLAUDIO, 39

Fone: 3-6-7 P. Grossa, Paraná

Não trabalhando bem o seu organismo, recorra ao poderoso BITER "AGUIA"

Casa de Saude

DA

ASSOCIAÇÃO BENEFICENTE

"26 DE OUTUBRO"

Instalações Modernas e Confortaveis

Exames de Raio X à 40\$000

ESTOMAGO

APENDICE

PULMÕES

FIGADO

GORAÇÃO, ETC.

Horario: Das 9 às 10,30 - Vila "26 de Outubro"

PONTA GROSSA

E. DO PARANÁ

As contribuições para o Natal dos Pobres do DIARIO DOS CAMPOS

A se deduzir pelas contribuições que temos recebido e que já se acham em nossa redação, podemos assegurar que promoveremos este ano o maior Natal dos Pobres de todos os tempos já figuram nos anais do DIARIO DOS CAMPOS.

Os donativos avultam e nos chegam espontaneamente, num reflexo eloquente da generosidade e dos acrisolados sentimentos de altruísmo que habitam o coração da nobre população paranaense.

Calculamos em que mais de duas mil pessoas, entre crianças e adultos, receberão no dia 23, defronte a nossa redação, peças de vestuario, generos alimenticios, brincoes infantis, etc. Que Deus, na sua infinita bondade, saiba premiar o gesto filantropico daqueles que se apressaram em atender ao apelo desta folha para, com um obulo qualquer, mitigar um pouco a vida preme de agruras daqueles que nasceram pobres e vivem pobres, privados de tudo.

Eis as ultimas contribuições, trazidas a nossa redação:

- David Hilgenberg 20\$000
- Um anonimo 3\$000
- Idem 8\$000
- Alberto José Emilio e senhora, brinquedos, Fabrica de Fogos Sto. Antonio 10\$000
- Menina Neusa Hoeldtk — diversas brinquedos.
- Menino Fausto Barbosa — 1 bola de borraça, grande
- Hans Hoeldtk e Alfredo Hoeldtk — 25 latas de banha 75\$000
- Casa Espôrte 11\$000
- Camilo Salum e Irmãos 150\$000
- Gremio dos Sub Tenentes e Sargentos 100\$000
- Jacob Wagner — Numeros brinquedos, roupas, etc.

- Humberto Cordeiro — diversos brinquedos
- Um anonimo 10\$000
- Menina Marlene Linhares — Diversos brinquedos
- Menino Dirceu Linhares — Diversos brinquedos
- Meninos Katy, Nino e Franca Mistrigo — 60\$000
- Menina Glaci Pereira — Diversos brinquedos
- Meninas Nilza e Nizia Maria — Grande quantidade de brinquedos
- Cine Teatro Imperio, — produto da sessão do dia 13-12 — 210\$000

Como vêm os leitores, os nossos bondosos e pequenos contribuintes estão atendendo o apelo que lhes fizemos, no sentido de que nos enviem, para o Natal dos Pobres, os brinquedos que já puzeram de lado. Como se constata da relação acima, varios de nossos galantes leitores já nos enviaram aquilo que já não tem utilidade para eles e que, não obstante, irá concorrer para levar um raio de alegria a não poucos lares pobres.

Entre estes donativos queremos salientar os das distintas meninas Nilza e Nizia Maria, ciletas filhinhas do preclaro governador da cidade, sr. Albari Guimarães, que, anonimamente, nos enviaram grande quantidade de brinquedos, que recebemos. Desculpemo-nos as gentis contencancas si declinamos aqui seus nomes, cuja revelação devemos a uma indiscreção do portador. Si o fazemos, porém, é porque não vemos mal em serem enaltecidas ações tão nobres e altruisticas como essa, partidas de almas puras que se desabrocham para o bem.

Um espetaculo do Cine Imperio em beneficio do Natal dos pobres

O quanto montou a renda total do espetaculo

Conforme tivemos ocasião de antecipar, realizou-se na quarta-feira passada, dia 13, um espetaculo no Cine Teatro Imperio, cuja renda foi totalmente dedicada ao natal dos pobres.

O gesto magnanimo da Empresa José Pierri mereceu os maiores elogios da população pontagrossense, que nele reconheceu mais um traço do característico de filantropia que nos é proprio.

Essa renda foi, de fato, verificada. O espetaculo rendeu ao todo, 210\$000, soma que se conseguiu da seguinte maneira:

Renda da bilheteria 76\$000. Major José Scheleder, com a aquisição de 20 entradas 40\$000.

13.º Regimento de Infantaria, adquiriu 22 entradas... 44\$000.

As graciosas meninas Nilza e Nizia Maria, filhas do preclaro prefeito da cidade, sr. Albari Guimarães, com a aquisição de 25 entradas 50\$000.

Foi, pois, uma valiosa contribuição para o Natal dos pobres, que agora realizamos, a exemplo do que ocorreu nos anos anteriores.

Tres pontagrossenses dentre os advogados deste ano

Na grande turma de advogados que deixa este ano a Faculdade de Direito do Paraná, destacam-se tres jovens pontagrossenses, todos eles membros de distintas familias de nossa cidade.

São eles os dres. Lauro G. Osternack, Oscar Santos e Raul Pinheiro Machado.

O primeiro deles é filho de grande industrial patriótico, sr. Rodolfo Osternack, socio da firma proprietaria

da Fabrica de Herva-mate Jupiter, aqui instalada.

O dr. Oscar Santos, filho do saudoso cavaleiro, sr. Ottoniel Santos e da veneranda viuva dona Mercedes Santos.

Tambem o dr. Raul Pinheiro Machado é filho do tradicional familia pontagrossense, cujos primeiros membros há muitos anos que aqui se radicaram.

CASA ROYAL

De

Abrão Anauate

& IRMÃO

FUNDADA EM 1928

Fazendas, Armarinhos, Modas, Confeções e Perfumarias

Especialista em ARTIGOS PARA BORDAR

VENDAS POR ATACADO E A VAREJO

Rua 7 de Setembro num. 114 — Telefone: 4-1-7

PONTA GROSSA

E. DO PARANÁ

A Demarcação e Caracterização de Nossas Fronteiras

Conforme anunciamos oportunamente, instalou-se na cidade há algum tempo a Segunda Divisão da Comissão Brasileira Demarcadora de Limites, importante organismo do Ministério das Relações Exteriores, dirigido por um dos mais ilustres oficiais de nosso Exército — o coronel Temistocles Pais de Sousa Brasil.

A Comissão de Limites — Segunda Divisão, pertencente ao Ministério do Exterior, e que é o órgão administrativo de Ponta Grossa, vem de terminar importantes trabalhos no extremo Norte do Paiz, realizando a delimitação e demarcação de nossa fronteira com a Colômbia, num total de 11.643,38 quilômetros, sendo: 223,20 quilômetros em divisores de águas comuns aos dois países; 808,10 quilômetros em limites fluviais, ou sejam, limites naturais e finalmente 612,08 quilômetros em limites artificiais. Nesses trabalhos, foram erigidos 8 marcos de 1.ª ordem, 11 de 2.ª ordem e grandes números de marcos menores, classificados como de 3.ª ordem. Trabalho penosíssimo, realizado todo ele em regiões inhospitas, ás mais das vezes com sacrifício de vidas preciosíssimas, decorreu sempre na melhor harmonia entre as duas Comissões, a Brasileira e a Colombiana, que constituem a Comissão Mista, terminando com solenidades de alto cunho cívico e patriótico, com a lavratura de ata respectiva e trocas de brinde, as duas principais autoridades, o chefe brasileiro e o chefe colombiano. Posteriormente, as chancelarias dos dois ministérios aprovaram ditos trabalhos, dando por devidamente realizados os nossos limites com aquele Paiz amigo.

Com intuito de tornar mais econômico e melhor orientados os trabalhos de limites do Brasil, o governo federal, em Decreto de 24 de Março deste ano, sob o número 1.171, modificou os trabalhos das Comissões de Limites — extinguindo as três comissões então existentes e criando duas divisões, de limites — a 1.ª Divisão, compreendendo as Guianas, Holanda, França e Inglaterra, bem assim a Venezuela, Peru e Co-

lômbia e a 2.ª Divisão, compreendendo a Bolívia, Uruguai e Argentina. Por esse motivo, veio então sediarse em Ponta Grossa a 2.ª Divisão, por ter achado o seu Chefe, cel. Temistocles Pais de Sousa Brasil, muitas vantagens nesta localidade, não somente quanto ao ponto de vista geográfico, tornando-se um centro de irradiação com igualdade de vantagens para qualquer de uma das fronteiras acima mencionadas, como pela salubridade do nosso clima, vida relativamente barata e sobretudo a grande facilidade de transporte que Ponta Grossa oferece.

A Comissão compreende diversas seções em sua organização, todas com certa autonomia quanto aos seus trabalhos, subordinados entre tanto à chefia. Cada uma das suas diversas seções tem um encarregado que lhe superintende os serviços, com tantos auxiliares quantos sejam necessários. Em palestra com o sr. coronel Chefe e alguns de seus principais auxiliares, podemos catalogar essas seções, da maneira seguinte.

a) — Seção técnica, chefiada na Sede pelo membro mais graduado dos trabalhos técnicos e no campo, pelo chefe de cada turma. Nessa seção são realizados trabalhos de escritório, após o término de cada campanha, desenhos, cartografia, etc.

b) — Secretaria, a cargo do sr. Americo O. Amaral, diretamente orientada pelo sr. Chefe da Comissão, tendo a seu cargo todos os trabalhos de correspondência oficial, lavratura das atas, publicação do Boletim Interno de Serviços, biblioteca, arquivo, etc.

c) — Seção Material e Pessoal, sob a orientação e responsabilidade do sr. Ten. João Noronha, onde são executados os trabalhos de contabilidade, preparo do material das turmas, folhas de pagamento, prestação de contas, etc.

d) — Cinematografia, a cargo do sr. Henrique Medeiros, onde são confeccionados os filmes que documentam os trabalhos de campo

Ervas poderosas são as componentes da fórmula do **BITER "AGUIA"**

Os Trabalhos Da Segunda Comissão Brasileira Demarcadora De Limites. — Uma Palestra Com Os Funcionarios Do Importante Organismo do Itamarati — A Ação Fecunda Do Ilustre Militar Coronel Temistocles Pais de Sousa Brasil

realizados, fotografias para ilustrar os relatórios, etc.

e) — Farmacia, da qual é encarregado o 1.º Ten. Antonio Mendes da Silva e que tem por fim o preparo das ambulancias das turmas.

Ha outras pequenas subseções dependentes da seção material, que se destinam a reparos de motores, instrumentos, maquinas, etc. dispondo de pessoal competente para esse mister. O sr. Chefe da Comissão, como tivemos ocasião de presenciar, superintende pessoalmente a todos esses serviços, com um dinamismo invulgar, orientando a todos com um conhecimento perfeito de cada um dos trabalhos das diferentes seções. E' um trabalho exaustivo, tanto mais quanto, conforme nos foi informado por um dos membros da Comissão, o sr. Chefe ainda faz serviço de campo, tomando ele proprio a seu cargo a chefia de turmas de campanha, alem de visitar e inspecionar pessoalmente a todos os trabalhos de campo, assistindo a inauguração de marcos, como acontece agora, que se encontra ausente, acompanhado de seu secretario, rumo á nossa fronteira com o Paraguai, onde os trabalhos já estão bastante adiantados.

Para maior desenvoltura dos serviços, a Comissão ainda dispõe de duas sub-sedes, uma em Ponta-Pora, para assistir ás turmas de campanhas com o Paraguai e outra em Sant'Ana do Livramento, para assistência aos que trabalham com o Uruguai. Como se vê, ha uma perfeita organização, nesse trabalhos, organização essa digna dos melhores encomios. O de que muito nos surpreendeu e a rapidez com que ditos trabalhos vêm sendo executados, sabendo-se que a vinda da Comissão é bem recente e

que as suas instalações ainda não se encontram terminadas. Entretanto, os trabalhos de campo, correm normalizados.

A Comissão, quanto ao pessoal de que dispõe, está organizada em tres partes, bem distintas: a) membros titulares, que formam, a rigor, a Comissão; b) mensalistas, que são os auxiliares das diversas seções e c) salarizados, que é o pessoal subalterno destinado aos serviços braçal da Comissão. O quadro dos membros titulares está assim constituído: Coronel Temistocles Pais de Sousa Brasil, Chefe. Major Jacinto Dulcardo Moreira Lobato e Capitão José Guionard Santos, sub-chefes. Capitão Irazé Pais Brasil, Capitão Arnaldo da Camara Cantoto, Dr. Rafael Bandeira Teixeira, sr. Murilo de Miranda Easto, Dr. Francisco Loncan e Dr. Amaro Belo da Silva, ajudantes-técnicos. Sr. João Carlos Corrêa Barbosa e Engenheiro Agrônomo Valerio Caldas de Magalhães, Auxiliares Técnicos. Sr. Americo de Oliveira Amaral, Secretario. 2.º Ten. João Noronha, 1.º Encarregado do Material e 2.º Ten. Heitor Pereira, 2.º Encarregado do Material. Vital Jobim e Rogerio Pais Brasil, cartógrafos. Americo Cesar Marques, Topógrafo. 1.º Ten. Antonio Mendes da Silva, Farmaceutico. Dr. Silvio Grangeiro de Almeida e Ir. José Alves de Albuquerque, medicos. Luiz Castanho Paim, Enc. das Comunicações, Alcides Barroso Braga e João Moreira Padrão, Auxiliares Administrativos de 1.ª classe. Alem dos membros titulares, ha ainda os seguintes auxiliares das diversas seções: senhorinha Marina Ferreira de Noronha, Datilografista. sr. José Ramos Santia go, Henrique Medeiros, cineamatografista. João M.C. Ma-

chado, mecanico e outros que não podemos saber dos nomes.

Para facilidade de comunicação das turmas que estejam operando no campo e a Sede, a Comissão dispõe de um ótimo serviço radiotelegrafico, com estações emisoras-portateis, que prestam ainda um grande e incalculavel serviço, qual o de recepção dos sinais radio-horarios, para as observações astronomicas, a quando da determinação das coordenadas. Esse serviço é diretamente subordinado ao sr. Chefe, dispondo de um regulamento superiormente elaborado e de técnicos na sua grande maioria pertencentes ao Serviço de Radio do nosso Exército.

Há além dos trabalhos propriamente técnicos da demarcação e delimitação de nossas linhas fronteiriças, um outro não menos util e de elevados fins filantropicos prestado, pela comissão em todos os sectores, por onde passa qualquer uma das nossas sub-comissões: o serviço de saúde. Assim é que, dispondo de um competentissimo quadro de medicos e de farta ambulancia, além da assistência pessoal pertencente ás turmas de serviço, e grande o receituário e a destribuição de medicamentos ás populações do nosso longínquo interior, onde, ás mais das vezes, não é possível chegar, dadas as condições economicas dos nossos Estados, e, mesmo á distancia — a ação, eficiente aliaz dos departamentos de saúde publica dos diversos Estados, por onde tem atuado a comissão. De par com esse relictantissimo serviço inteiramente gratuito, soubemos, tambem, que os medicos têm sobre si a responsabilidade da colheita e da observação de material para exame, auscultando de perto e etiologia

das moléstias locais, muito especialmente as de origem parasitaria ou microbiana, cujo material é de ordinario, enviado ao Instituto de Mangueinhos, para o imprescindivel exame.

Nesta maneira, a ciencia medica brasileira recebe um valiosissimo concurso, na descoberta de muitas das nossas infecções. Por outro lado, os técnicos têm a seu cargo, além dos serviços inherentes aos seus misteres, a observancia da contextura do terreno, estudos geologicos e mineralogicos, bem como a descrição da fauna e da flora das diversas regiões visitadas, tudo em minucioso relatório ao Chefe da Comissão, que, por sua vez, no término de cada exercicio, apresenta um circunstanciado relatório ao governo, por intermedio do Ministério das Relações Exterior, onde salienta e abor da temas de elevado cunho patriótico, muitos dos quais, ás vezes, ocasionam medidas imediatas por parte da alta administração do paiz.

O serviço de saúde tem, ainda, a seu cargo o levantamento de nossos caracteres étnicos, realizando, por meio de fichas antropometricas, altos estudos raciais de nossa gente, especialmente a amerindia.

Do exposto, vê-se que, de relevancia para nacionalidade é o serviço titanico e sobretudo anonimo, sem alarde bombastico, esse da Comissão de Limites, que ora se acha instalada em nossa cidade. Organizada com elementos de real valor, tirados da sua maior parte do seio do nosso glorioso Exército e das finas camadas da nossa sociedade civil com regulamento que lhe empresta á ação prerrogativas militaristicas, é bem um regimento desbravador da selva e consolidador do nosso patrimonio e de nossa hegemonia, levando aos nossos posteror a intensidade do nosso territorio, o verde escuro das nossas matas, o aureo de nossas riquezas, o azul do nosso céu, a limpidez de nossas aguas, enfim — este imenso e idolatrado Brasil.

Devido a natureza dos trabalhos da Comissão, poucos são os membros da mesma que permanecem na sede e isso mesmo em consequencia

de suas respectivas funções. Ha, consequentemente, um constante movimento de pessoal na Sede e das sub-sedes para o campo, muito especialmente o pessoal técnico, a quem está entregue a execução dos programas anuais de trabalhos, executados sob a fiscalização directa da chefia da Comissão. Nessa maneira, o Chefe é obrigado a constantes viagens, de uma a outra zona de operação, pouco demorando na Sede e isso mesmo para ultimar serviços que precisam de sua assistência imediata.

Depois de amista palestra com os membros da Comissão que presentemente encontram-se em Ponta Grossa, trabalhos, agradecemos a gentileza das informações e damos por terminada a nossa entrevista, tendo-nos sido entregue alguns exemplares de publicações de trabalhos da Comissão, interessantissimos quanto á forma, os dados e sobretudo a demonstração de quanto ali se tem feito por esse grande e belo Brasil.

para ter fama mundial. **BITER "AGUIA"** é a ultima palavra dos finos aperitivos

Larga-me... Deixa-me gritar!



XAROPE S. JOÃO

E' o melhor para a tosse e doenças do peito. Combate as constipações, resfriados, coqueluche, bronchite e asma.

O Xarope São João protege e fortifica a garganta, os bronchios e os pulmões. Milhares de curas assombrosas!

NOVIDADES

ESTAMOS RECEBENDO AS ULTIMAS CRIAÇÕES EM TECIDOS LEVES DE NOSSA FABRICAÇÃO, PARA A ESTAÇÃO QUE ORA SE INICIA

Levamos ao conhecimento de nossa distinta e numerosa clientela, que ao par de nosso já variadissimo sortimento acabamos de adicionar no mesmo mais uma Se-

ção de **Sedãs** onde V. S. encontrará

'o' Novidades

COM OS NOSSOS AGRADECIMENTOS PELA PREFERENCIA COM QUE TEMOS SIDO DISTINGUIDOS, DESEJAMOS A TODOS OS NOSSOS AMIGOS E FREGUESES UMBOM NATAL E FELIZ ANO NOVO.

Casas Pernambucanas

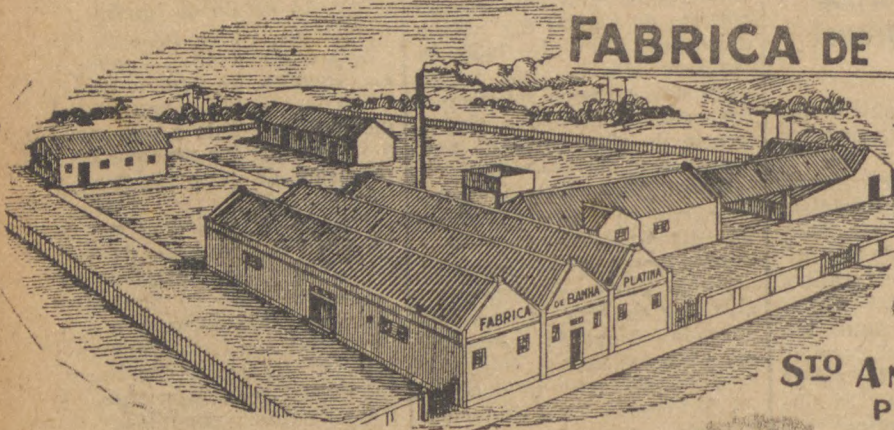
SEMPRE NA VANGUARDA

Avenida Dr. Vicente Machado, 49 — Esquina Augusto Ribas

Natal Ano Novo

Calçados finos por preços ao alcance de todos, só na filial da
Av. Vic. Machado 55, prédio Cxa. Economica

Fabrica Favorita



FABRICA DE BANHA "PLATINA"

BÜCHLER LTDA

END. TEL: MARTINS
CAIXA POSTAL 37
TELEFONE, 14.

STO ANTONIO DA PLATINA
PARANA - BRASIL

O Que é a Fabrica de Banha «PLATINA»

LIGEIROS DADOS DE REPORTAGEM SOBRE O GRANDE ESTABELECIMENTO INDUSTRIAL

O Paraná entrou, não há muitos anos, numa vasta era de industrialização. Por toda a parte e em todos os sectores o que se nota é a construção intensiva de estabelecimentos industriais, que estabelecem a edificação de um Estado à altura do progresso que vai o Brasil, e que saberá harmonizar perfeitamente as indústrias com a secular agricultura.

Não somente na capital do Estado, mas nos centros populosos do interior, as chaminés das fabricas erguem-se para o céu como uma bênção de trabalho, trabalho, que será o da definitiva atividade do Brasil.

Santo Antonio da Platina, de sua parte, não poderia fazer excepção a esse notavel aspecto. E lá já existe um estabelecimento industrial de grandes proporções, que constitui um dos maiores no seu genero, em nosso Estado. É a Fabrica de Banha Platina, de propriedade da firma Buchler Ltda., da qual é chefe o conhecido industrial paranaense sr. Artur Buchler.

A Fabrica de Banha Platina já irradiou suas atividades para fora dos limites do prospero município em que está instalada. Assim é que seus produtos são enviados para as mais distantes cidades paranaenses, onde o prestigio que gozam é absoluto, mereço da fabricação esmerada e cuidada.

Para firmar dessa maneira a sua reputação, a Fabrica de Banha Platina teve, primeiro de lutar contra varios obstáculos, dos quais o menor não seria a vasta propaganda contraria que teve de sofrer de adversarios menos escrupulosos. Entretanto, a tudo isso venceu a pertinacia do sr. Artur Buchler e de seus dedicados auxiliares.

O sr. Artur Buchler une as qualidades de industrial experiente, as virtudes de um homem de bem, de maneira que sempre levou avante os



SR. ARTUR BUCHNER

seus propositos guiado pelo desejo de fazer prosperar e enriquecer o seu Estado, e, mais particularmente, Santo Antonio da Platina. Sua pertinacia e força de vontade conseguiram vencer todos os obstáculos, e construir um verdadeiro monumento industrial, que honra e orgulha toda a região norte do Paraná.

Seu exemplo é daqueles que todos devem seguir, se tiverem em mente a solidificação da prosperidade do torrão natal.

Por outro lado, não descansou o sr. Artur Buchler depois de conquistada a victoria. Dia a dia procura melhorar as instalações já perfeitas da Fabrica, com a aquisição dos

mais modernos maquinarios, e a obediencia aos adiantados principios de hygiene.

Desse cuidado no agir, derivou o largo conceito de que goza a Fabrica de Banha Platina, o qual, como dissemos, se estende por todo o Estado.

Deve ser lembrado, ainda, que a Fabrica de Banha Platina já desenvolveu suas atividades em Ponta Grossa, onde constituiu larga reputação pelos mesmos motivos que já expuzemos acima. Durante o tempo em que trabalhou em nossa praça, o então "Frigorifico Buchler" mantinha o primeiro lugar na preferencia do pontagrossense, uma vez que os seus produtos eram fabricados com formulas especiais, que lhe garantiam a preferencia das pessoas do melhor gosto.

Agora, instalada em Santo Antonio da Platina, constituiu-se a firma Buchler Ltda. em um modelo de organização e desenvolvimento, Merece, por isso, os aplausos e a admiração de todos nós.

HEMORRHOIDAS
sua cura sem operação e sem dor, por processo proprio.
Doenças Ano-Retais — Diarréas crônicas
— Colites
PRISÃO DE VENTRE
sua cura pelos processos mais modernos de ILETETICA.
ESTOMAGO — FIGADO — INTESTINOS
Tratamento garantido de ULCERAS da perna e de VARIZES
DR. MENDES DE ARAUJO
Com mais de dez anos de pratica só na especialidade.
DE 2 A'S 6 HORAS
Avenida João Pessoa, 68 — Altos da Farmacia AVENIDA

Dr. Sette Ramalho
MEDICO
(Chefe do Serviço Medico do 13º R. I. — Ex-Diretor do Departamento Medico da E. de Ed. Fisica do Exercito (Rio))
Consultorio e Residencia: — Rua Quinze n. 13-2º andar, apartamento 5. Fone: 5-5-0
CONSULTAS: Das 15 (3 da tarde), às 22 horas (10 da noite).
ATENDE CHAMADOS A QUALQUER HORA DA NOITE

Motocicleta
Vende-se uma em perfeito estado de conservação, HARLEY DAVIDSON, um cilindro, por 2.200\$000. Ver e tratar a rua Tte. Hinoes Silva n. 14.

A 4ª Dimensão e o Conhecimento

Dr. Faris A. S. Michaelae
(Especial para o DIARIO DOS CAMPOS)

(Extraído do livro "Ensaaios", de autoria do Dr. Faris A. S. Michaelae)

Se, sob o ponto de vista fisico, realmente não poucas têm sido as discrepancias que se observam em relação ao modo de interpretar os principios relativistas e as consequências que daí emergem, já, no terreno filosófico — principalmente no que se refere à Epistemologia ou Teoria do Conhecimento — sobremaneira, notavel se torna o numero delas, variando com as proprias concepções de cada autor, geralmente influenciado, por sua vez, pelo campo científico, donde provém.

Ora, é fato incontestavel que, atualmente, não mais se pôde negar a existência duma interrelação geral dos diversos setores do Conhecimento. Assim é que o fisico, até aqui, pouco propenso a transcendência quasi insolúvel das questões filosóficas — em virtude de profundamente adstrito à pretensa "causalidade" irrestrita, apesar das impugnações de Hume (o efeito não está contido na causa) entre outros, — verificou, de repente, estar deante de um grande numero de fenômenos cujo esclarecimento lhes implicava a formulação, como condição necessaria.

Ao espirito fisico moderno, deseioso de conseguir a emancipação de sua ciência, isto é, de não na haver por temática aplicada simplificada, começou, logo, a ocorrer a imprescindibilidade e a evidencia dos processos subjetivos, denotadores da importância do coeficiente individual e de modo nenhum confundíveis com as divagações irracionais (intuitivas, como a de Bergson, por exemplo, que diz que a experiencia intima é intraduzível).

Reabilitada, assim, uma legitima atitude humana — cuja essência se denuncia pela auto-valorização dos elementos que se referem ao sujeito na obtenção da meta proposta — eis que cresce de vulto a tal ponto a "indeterminação" atômica, que se chega a aventar a possibilidade duma lógica especial, num novo modo de encarar a realidade trans-fenomenológica.

Tal estado de cousas, no dizer de H. Reichenbach, não seria uma consequencia da falta de conhecimento de nossa parte, senão que cor-

reria por conta da apreensão das relações matemáticas e empiricas, concentradas na mecanica quantista.

Por outro lado, porém, para complicar o assunto, já a Relatividade, inspirada, em parte, nas novas vias trilhadas pelas geometrias não-euclidianas, empreende, em certo modo, uma destruição das falsas suposições, aceita, sem critica, que acompanham a noção classica de tempo.

Sugere, então, a experiencia que se faça, até certo ponto, a união da matemática e da fisica, sem que isso signifique subordinação desta àquela, mas, um maior destaque da interação mútua.

Adaptada às condições físicas, tem, assim, a matemática, através do seu ramo que trata das posições dos corpos, assinalado um novo marco nas relações que existem entre as diversas seções do Conhecimento, qual seja a especificação do papel das interações, que, no caso, se verificam, e a delimitação, tanto quanto possível, exata da esfera de influencia de cada qual.

É, precisamente, a esta altura — quando se tem em mira a depuração dos conceitos fisicos mais familiares, como o espaço e o tempo, por meio da critica do sentido que possam ter nos diversos, setores que se interpenetram — que se faz sentir a influencia inegavel das investigações epistemológicas. O fisico-matemático embebe-se, então, de idéas referentes a dados duma experiencia, que lhe é, aparentemente, alheia. Não vai nisso, entretanto, mais que mera reciprocidade no intercambio dos elementos suscetíveis de auxiliarem a compreensão de todo e das partes constitutivas.

Não implica isso, no entanto, nenhuma especulação metafisica. Enquanto não se afastar da experiencia, não merece o fisico, por mais que se lhe complique o objeto, nenhuma outra denominação.

E nem fóra licito conceber doutro modo a atitude do filósofo moderno: cresce, dia a dia, ainda que pareça incrível, o prestigio da filosofia com bases científicas, isto é, na aceção de colher seus dados de conformidade com as notas que procedem do conjunto da experiencia. O conceito de espaço, por exemplo, que, para o filósofo apriorista, especulativo, va-

ria, como dissemos, de acordo com a sua concepção, visto pelo fisico moderno, não passa de simples função da matéria.

Encarado, porém, sob um prisma mais epistemológico, notaremos, logo, certas particularidades, que lhe emprestam uma fisionomia relacional mais notavel, unida a uma idéa da experiencia bem peculiar. Assim, para Einstein, a experiencia dos sentidos não contém nenhuma qualidade que possa ser considerada como "espaçial". Não quer isto dizer, porém, que não possa ela servir ao investigador, representando o triplo papel de: excitante, valorizadora e inspiradora dos sistemas conceptuais científicos.

Excita-os, como o faz em geral; desfigurando-se, em parte, para mais bem se lhes amoldar a forma. Valoriza-os, sujeitando-os, através do complexo conectivo formal, a inevitavel imperativo, o de a tomarem como ponto de referencia, no caso da significação.

Inspira-os, por fim, proporcionando-lhes, por meio da sucessão temporal vivida, o conjunto dos elementos livremente intuídos suscetíveis de referencia, no caso da intellectualmente.

Mas, tais sistemas, como se poderá verificar, não se originam, de modo nenhum, logicamente, do conteúdo da experiencia.

Antes, ao contrario, atribue-se-lhes origem na atividade espontanea do nosso espirito. Deante disso, não será impossível vêr na "ordenação" dos objetos materiais da experiencia uma "espaçialização" (ou complexo dos acontecimentos, considerados quanto a sua "realização", segundo Whitehead).

Os objetos materiais da experiencia constituem, portanto, logicamente, o imprescindível conceito primário. Constituem, principalmente, um meio de efetivar a continuidade de determinados grupos de complexos da experiencia.

E' lhes, pois, igualmente, necessário o conceito de relação. É a sua conexão com a experiencia elementar dos sentidos, que se processa por meio das aludidas relações, e o ponto de partida da nossa ilusão a respeito do conhecimento, em tal caso, dos corpos materiais. Isso só o conseguimos indiretamente. Não ha negar, todavia, o contacto, às vezes, permanente dos corpos. Mas, então, já nos encontramos na esfera da ciência das posições. Eis, em síntese, o conceito espacial de Einstein, interpretado sob o ponto de vista da Teoria do Conhecimento.

RUA CORONEL CLAUDIO N. 37 — FONE 4-5-3

PONTA GROSSA

Casa IRIS

Inicia a sua grande e tradicional venda de fim de ano com grandes descontos nos preços

SEDAS

Crepe Marroquim	Metro	3\$500
Mongol, todas as cores	"	5\$500
Seda para kimono	"	5\$500
Façoné lavrado	"	6\$000
Seda estampada	"	6\$000
Seda xadrez superior	"	6\$000
Reps, largura 80	"	6\$000
Linho de seda	"	7\$000
Mongol pelica, larg. 80	"	7\$000
Seda Patou, artigo bem pesado	"	10\$000
Seda Givre para sala	"	10\$000

TECIDOS DE ALGODÃO

Chitas diversas	"	\$900
Chifões, bem largo	"	1\$200
Tecidos Peter-Pan, desde	"	1\$500
Zefir para camisa, desde	"	1\$500
Zefir para camisa, enfeitado	"	2\$000
Brins div. qualidades, desde	"	1\$500
Brim de linho superior	"	4\$000
Limon todas as cores	"	1\$800
Etamines floreados, desde	"	1\$500
Etamines para cortinas, desde	"	1\$800
Atoalhado para mesa, desde	"	3\$500

DIVERSOS ARTIGOS

Linho belga, largura 80	"	8\$000
Linho fantasia para vestidos e costumes	"	12\$000
Linho belga, larg. 2/20, todas as cores	"	25\$000
Granité de linho e seda	"	10\$000
Etamine bordado, ultima novidade	"	6\$000
Peter-Pan barrado, ultima novidade	"	4\$000
Grande sortimentos de rendões desde	"	10\$000
Granit de seda salpicado	"	10\$000
Etamines para bordar	"	5\$500
Organza, ultima novidade	"	12\$000

ENXOVAIS COMPLETOS

PARA NOIVAS

Como sejam: Sedas brancas de todos os tipos e qualidades, Veus, Grinaldas, Bouquets, Porta-aliaças, Almofadas, Langeries diversos tipos, Palas para combinações e camisolas, Jogos de Gerse, Grande sortimento de colchas de algodão, mercerizadas e de seda, Jogos de cama e de chá de diversas qualidades, Toalhas para banho e para rosto, Linhos, Cretones, Morins, Algodões de todas as larguras e qualidades, Grande sortimento de cortinas, panos cortinas e reposteiros e todos os demais artigos para enxovais.

AVENIDA VICENTE MACHADO, 39 — CAIXA POSTAL 161. FONE 172

Farmácia Silveira

de Ernesto da Silveira — Fundada em 26-5-1919.

AVIAMENTO RAPIDO DE RECEITAS GOM TUDO O CRITERIO

Importante Parte do Nosso Parque Industrial



ALGUNS DETALHES DE REPORTAGEM DA FABRICA DE ERVA MATE "JUPITER". — RELATO DE SUAS ATIVIDADES E DOS SEUS ESFORÇOS PARA VENCER — OS MERCADOS QUE DOMINA. — NOTAS

vencer aquele falso preconceito a que aludimos acima. Assim é que foi mandado confeccionar, imediatamente, um mapa da zona hervaiteira do Estado, o qual recebeu a aprovação do saudoso pontagrossense, coronel Ernesto Vilela, então prefeito de nossa cidade, e trataram de distribuí-lo profusamente aqui e em todos os mercados compradores de ervas, acompanhado de esclarecimentos tão convincentes que em breve todos os mercados ficaram sabendo que PONTA GROSSA POSSUE A ZONA DAS MELHORES HERVAS DO BRASIL.

Houve, naturalmente, diante disso, a reação da concorrência, e foi de tal maneira intensa, que muitas vezes os seus rumores saltavam fora dos âmbitos exclusivamente industriais do Paraná.

Finalmente, todas as dificuldades foram vencidas, e a firma Adalberto Araujo & Cia. Ltda. está hoje colocada entre as maiores firmas exportadoras do nosso Estado.

como provam as recentes estatísticas de exportação, onde as suas afamadas marcas JUPITER, DIANA, ADALINE, RODOLFO, DIANITA, BODEIO, ADALBERTO, CHILENITA e muitas outras, alcançaram a exportação de um milhão e quinhentos mil quilos, devendo-se considerar que os mesmos esforços, cerca de dois meses impossibilitado, de exportar, em virtude de se terem colocado contra o celebre Instituto Inter-estadual do Mate, que, infelizmente, teve curta duração.

A CONQUISTA DOS MERCADOS DO EXTERIOR

Outro fato que deve ser lembrado sempre que se fala da batalha industrial de Adalberto Araujo e Rodolfo Osternack, é a conquista dos mercados do exterior.

Firmado o prestígio da Fábrica Jupiter, não se limitou ela a trabalhar unicamente com os mercados consumidores do Uruguai, Argentina e Chile, mas, clarividentemente, introduziram-no, também,

na França, na Alemanha e no Sul da África, onde se firma dia a dia o prestígio do nosso mate.

OS MERCADOS INTERNOS

Cuidando do exterior, não se esqueceram os nossos industriais do interior, onde os produtos da Fábrica Jupiter gozam de largo prestígio, bastando que se lembre, para comprovação da assertiva, que, dentre os nossos exportadores de herva, em número de 40, ocupa ela o segundo lugar.

Já notamos, acima, incidentalmente, a importância que a Fábrica Jupiter tem para nossa cidade, e nem seria preciso que os mencionássemos. Quer no que se refira ao número de operários, que ali encontram trabalho, no beneficiamento da herva, como, ainda, no ampliamiento das suas propriedades, onde a indústria funciona, e que hoje cobrem uma quadra da cidade, com acesso para a rua dr. Colares, e para as avenidas Benjamin Constant e Vicente Machado, além de uma fábrica de barricas e um grande depósito de herva no bairro de Nova Rússia.

A Fábrica Jupiter constitui um verdadeiro monumento da indústria cittadina. De uma visita que se faça às instalações da Fábrica, resta, sempre, uma lembrança magnífica: aqui, amplos escritórios, sala de contabilidade, sala de espera, gerência, etc.; ali, vasto depósito de matéria prima, donde, automaticamente, o mate é distribuído para as seções de fabricação (fábrica de chá e de produto de exportação); acolá, seção de fornos, seção de motores, seção do Uruguai e de outros mercados, seção de mistura, do envaseamento e de prensamento, tudo ali respira trabalho e atividade.

Para bem desenvolver as suas atividades e dar cumprimento à importante missão que lhe assiste, a Fábrica Jupiter conta com maquinário dos melhores e mais modernos, que garantem produção de primeira qualidade, higiénica e por processos aperfeiçoados.

Pelos rápidos dados da reportagem acima, vem os nossos leitores a importância primaricial da Fábrica Jupiter para o desenvolvimento de nossa cidade. Aliás, nisso, estamos nos antecipando a grande parte das cidades brasileiras, que ainda não cuidaram suficientemente de sua industrialização, não compreendendo, assim, as necessidades e os imperativos do mundo moderno.

A Adalberto de Araujo e Rodolfo Osternack, deve Ponta Grossa a construção de uma das mais importantes partes do nosso parque industrial.

A AÇÃO PESSOAL DOS INDUSTRIAIS

Tudo isso que acima relatamos, não teria sido conseguido, é evidente, se a ação pessoal dos industriais Adalberto de Araujo e Rodolfo Osternack não se desenvolvesse da maneira mais ativa.

Pessoas de real conceito na sociedade paranaense, de que são membros destacados, os dirigentes da Fábrica Jupiter se credenciaram como colunas mestras da vida paranaense.

O coeficiente individual da sua ação obteve o maior reflexo no desenvolvimento da indústria que hoje exploram.



O adiantado industrial, sr. AD ALBERTO CARVALHO DE ARAUJO, um dos propulsores do progresso cittadino

A eles, pois, cabe direta e sincera admiração do povo pontagrossense.

Para As Festas e Ano Novo

V. S. ENCONTRARA' O MAIOR E MAIS VARIADO STOCK DE CASEMIRAS E ROUPAS PARA HOMENS, RAPAZES E CRIANÇAS SOMENTE NO

Estabelecimento Fabril

«Maravilha»

Rua Coronel Claudio n. 38 — Fone: 3-6-6

DESEJAMOS AOS NOSSOS DISTINTOS FREGUESES E FAVORECEDORES

Muito Boas Festas e um Feliz Ano Novo

C-A-S-A

Confiança

Ferragens, Louças, Oleos e Tintas. — Artigos sanitários

ARMAS E MUNIÇÕES

Artigos de Fantasia, tc., Etc.

I.M. Barreto

DEPOSITARIO DOS FOGUETES "ADRIANINOS"

Av. Vicente Machado 44-A

Caixa Postal, 123 — Fone 167 — Endereço telegrafico: "Confiança".

Ponta Grossa. — Paraná

Salve 1940

Irmãos Chaiben

Salve 1940

PROPRIETARIOS DA CHARUTARIA "IDEAL" DESEJAM AOS SEUS AMIGOS E FREGUESES UM BOM NATAL E UM FELIZ E PROSPERO ANO NOVO

Casa Guánabara

DE
Joaquim Gans Vilela

SEMPRE NOVIDADES EM ARMARINHOS, ARTIGOS FINOS DE VERÃO, BENDAS, MEIAS, BOTÕES, ETC. — ACABA DE RECEBER COLOSSAL SORTIMENTO DE "RETALHOS", QUE EX-PÕE A VENDA PELOS MENORES PREÇOS.

Praca Barão de Guarauna — Esquina da Rua Paula Xavier — Ponta Grossa

SOBRE A AMERICA PREHISTORICA

(Rosario Farani Mansur Guerios)

O Brasil pre-cabralino ou a América pre-colombiana tem tido a sua história repleta de surpresas e fascinações. A terra, o índio e sua civilização atraíram as atenções e os estudos dos eruditos que saíram a campo com as mais variadas concepções. — Onde vieram os selvagens das Américas? — A América é ou não autóctone? — É a povoadora dos outros continentes? Tivemos entre nós os Semitas — hebreus e fenícios? — Os chineses estiveram em contacto com os nativos? — Houve um Manco-Capac japonês? — Migrações européias? — Migrações africanas? — Migrações asiáticas? — Migrações oceânicas? E a civilização incaica e mexicana? E a Atlântida? E por fim um extenso e complexo "repetitorium" de questões étnicas, antropológicas, paleontológicas e linguísticas. E sempre em miscelânea com tudo isso tem andado a fantasia.

Ocasão de privar de perto com varias tribus indigenas, de ganhar amizade de alguns caciques, e de falar diversas linguas dos mesmos. Numa das suas expedições pelo Mato-Grosso, conseguiu apanhar fotografias, publicadas em revistas estrangeiras, e muitas informações a respeito de ruínas da civilização prehistorica do Brasil. Acompanhavam-no, nessas explorações um seu filho de nome Jack, e de um amigo, Rimel de nome, ou dois, estudantes da Universidade de Oxford. Meteram-se no labirinto da natureza em 1924. Vieram mostrar de contacto com o mundo em fins de 1925; um matutino francês — "Petit Parisien" — publicou uma serie de artigos assinado pelo proprio coronel subordnados ao titulo — "Onde se rá o berço da civilização?" — datados de Mato-Grosso, e nos quais sustenta com argumentos a primazia da America do Sul nesse particular. Mas aqui convém um parentese. Não é a primeira vez que se defende tal opinião. Outros pesquisadores, atraídos como o inglês pelas investigações dessa natureza, têm demonstrado a existência de uma civilização precolombiana.

no, Costa-Rica e Mexico. Para o Atlântico seguiriam em direção do Pará, a travessia a zona em que esteve o coronei Fawcett, e a interromper-se no ponto em que deveria começar a Atlântida. Atualmente, na Amazonia, desde nos, também vêm estudando as nossas antiguidades num zã digno de amantes heroicos da ciencia, os italianos Carlos Quilrone, capitão Angelo Gatti e Mario Menotti, este ultimo, com passagem de estudos pelos Estados-Unidos, Mexico, Panamá, Guianas e Venezuela. A respeito da Atlântida, teriamos muito que dizer, conforme tanta coisa que os sabios têm dito. Mas por ora, de passo, referir-nos-emos só a uma expedição interna cional, dirigida pelo professor Henry B. Bigelow, do departamento de Zoologia da Universidade de Harvard (Est. Un.), e composta e mais e uma duzia de oceanógrafos, geólogos, biólogos, químicos e pesquisadores de laboratorio, que desde 1931 trabalham, em terra e mar, no sentido de buscar essa terra submersa por cataclismos. O navio especial dessa expedição chama-se "Atlantis" e possui toda a sorte de laboratorios científicos para os fins a que se destinam, assim como instrumentos especiais de sondagem. A expedição que está atrazendo a atenção do mundo científico da Franca, da Alemanha, da Inglaterra e dos Estados-Unidos, está procurando provar, por todos os meios ao alcance da ciencia moderna, a verdade ou a falsidade da historia de Platão e de seus seguidores.

Há quem adiante que no Brasil nasceu a civilização, a qual emigrou para os Atlânticos e daí para o mundo pela Europa. Não obstante, outros julgam ter havido uma corrente emigratoria da America para a Asia e daí á Europa. Um dos pesquisadores que perflham tal teoria é o nacional Henrique Jorge Hurley, no seu livro "Amazonia Ciclopica" (Rio, 1931). Por outro lado, no Peru, em 1928, apareceram estudos relacionados com pretensas inscrições chinesas encontradas esse pais, e pelas quais se demonstram a origem asiatica da raça americana. E a respeito conta um professor da Universidade de Lima, dr. Camarra Hernandez, que teve ocasião de ver em Cantão, na China, umas inscrições sobre rochas, as quais foram decifradas por um chinês que disse falar-se nelas do mito solar e da origem da raça americana. E desde muitos anos registraram-se aí no Peru encontros semelhantes com escrituras chinesas, varias das quais mereceram a atenção de academias. Apesar de tudo isso, entre os linguistas americanistas, cujos estudos andam também de braços com os resultados da antropologia e da etnologia, afirmam que o homem norte, centro e sul americano é asiatico de origem, na raça e na lingua, e cuja via de comunicação é o estreito de Behring. As suas linguas assim o confirmam, é claro, até as linguas que desapareceram na epoca historica, mas que foram documentadas por missionarios e viajantes. Nada obstante, para o medico e antropologo Paulo Ri-

UM GRANDE ESTABELECIMENTO COMERCIAL DA CIDADE

RAPIDA REPORTAGEM SOBRE A CASA "A VENCEDORA", DOS SRS. AKEL & CIA.

Um golpe de vista sobre os grandes estabelecimentos comerciais pontagrossenses, com vencer-nos-á de que nossa cidade já se encontram em um grau de adiantamento bastante apreciavel.

Há ruas inteiras de nossa cidade onde se alinham os estabelecimentos comerciais concorrendo para a estabilização do nosso poder fiduciario e mantendo grandes valores em permanente circulação.

Entre essas casas, avultam, no entanto, por sua importância, algumas delas, que conquistaram definitivamente a confiança e a simpatia do povo pontagrossense e que,

por isso, solidificaram um prestigio de que poucos se podem ufanar. Uma dessas casas é, sem duvida, "A Vencedora", de propriedade dos srs. Akel & Cia., e que se acha estabelecida á Rua 7 de Setembro, 91. Essa conceituada instituição comercial, fundada em 1929, desde essa época tornou-se um dos principais estabelecimentos da cidade, mercê de diversas circunstanças ocorridas pelo trabalho e perseverança de seus proprietarios.

Os srs. Akel & Cia. são, de seu lado, comerciantes competentes e dedicados, que colocam a honestidade nos

negocios acima do desejo natural do lucro. Com isso, puderam argamassar largo prestigio dentro a população pontagrossense, que é fregueza da Casa, em sua maior parte.

"A Vencedora" não ficou, porém, nos vitorias obtidas. Periodicamente, vão os seus proprietarios a São Paulo, Rio e outros grandes centros do pais, onde renovam os seus estoques de maneira a possuir, sempre, as ultimas novidades e os mais modernos padrões das mercadorias que exibem á venda. Com esse criterio, consegue "A Vencedora" ter, sempre, á venda, as melhores reservas de fazendas, armariños, perfumarias, novidades, etc., por preços accessiveis ao mais modesto comprador.

Seja o modesto agricultor que necessita do tecido barato para o vestuario de trabalho, como o elegante cavalheiro, senhora ou senhoria da mais fina roda social, todos encontram naquelle acreditado estabelecimento os artigos de que precisam para a confecção dos mais modernos trajos.

Seja o simples tecido de algodão, seja lã, ou seja seda lisa ou das mais apresentaveis padronagens, está "A Vencedora" em condições de atender de maneira satisfatoria ao mais exigente freguês.

Pelos fatos que expuzemos, está "A Vencedora" aparelhada presentemente para servir sua grande freguezia porque é, sem duvida, uma das mais bem sortidas da praça, possuindo artigos que a todos impressionam, pela beleza de suas padronagens.

Lãs, casemiras para casacos e costumes, pelúcias de todos os tipos e qualidades, cachês de algodão para vestidos, cobertores de lã e de outras qualidades, para casal ou para solteiro, grande sortimento de levissimas, sedas para o verão, enxovais completos para noivas, linhos, colchas, atalhados, tudo curfim, de que necessita um lar encontra-se na grande casa da Rua 7 de Setembro.

Entretanto, a melhor prova do que afirmamos será uma visita á "A Vencedora", onde pessoalmente poderão os leitores comprovar o que acima dissemos.

VENDE-SE

Uma chacara na Vila Ana Rita, contendo uma casinha de madeira, com pomar, com a area de 7.744 m2, ou seja uma quadra, toda cercada, por bom preço.

Uma casa de madeira, com 7 comodos, á rua Fagundes Varela n. 27, "Ana Rita", com pomar, constando de arvôres frutíferas de qualidade. Preço de ocasião.

Lotas de terrenos na Vila Daisy, sita em Uvaranas e Ronda.

Dois fazendas de campo e matos, 5 kilometros de Pirajó.

Uma chacareta na Ronda, antiga propriedade do sr. Marcel Antunes Duarte, "Maneco Guarda".

Vende-se ou troca-se 1.920 alqueires de mato em Candido de Abreu por casa nesta cidade.

Tratar com o proprietario, DR. PEDRO LUIZ DE SOUSA á praça Floriano Peixoto n. 63. Fone 524. Facilita-se o pagamento.

Fabrica de Salames Germania

HANS HOELDTKE

RUA OURO PRETO — TELEFONE: 4-4-8 — C. POSTAL 212 — PONTA GROSSA — ESTADO DO PARANÁ

Fabricação de banha e salames em grande escala

SALAMES DE VARIOS TIPOS, DE FABRICAÇÃO ESMERADA

EXIJAM SEMPRE BANHA "GERMANIA".

FORD 1939

Vende-se um double-phaeton modelo 1929, com 4 pneus novos, em ottimo estado de funcionamento. Ver e experimentar na CIA. CERVEJARIA ADRIÁTICA.



"Só é bom o que é novo". Dentiphainos é a melhor pasta dentrifi-

APRINCEZA DOS CAMPOS

Constitue justo orgulho de Ponta Grossa porque de seus Ateliers saem os mais lindos vestidos para as damas mais formosas da cidade ALTA COSTURA E ESCOLA DE CORTE DIRIGIA POR COMPETENTES PROFESSORAS TECNICAS. — CHAPEUS E ARTIGOS P/ SENHORAS "A PRINCEZA DOS CAMPOS" (UMA CASA QUE SE DESTACARIA EM QUALQUER METROPOLE!) — RUA 15 DE NOVENBRO N. 16. — TELEFONE: 4-4-5. — (EDIFICIO DA "CASA ROMANO")

A OBRA DESENVOLVIDA PELO DR. AFONSO CICERO SEBRÃO

Ha dois anos que aqui trabalha e já construiu os nossos maiores edificios. — A reforma architectonica de Ponta Grossa — Os predios já construidos e os que estão em construção

Cidade moderna, com construções magníficas, modernas e lindamente acabadas, não poderia Ponta Grossa deixar de ser, como realmente é, um ponto de atração conhecido em todo o país.

Naturalmente que esse característico de uma cidade principalmente aos seus edificios, obra dos nossos construtores, que jamais se descuram, em suas obras, do aspecto estético da cidade. Com isso, ganhamos em beleza urbanística um plano de tal relevância que difficilmente será superado ou sequer igualado por qualquer outro centro de população do sul do país.

A AÇÃO DO DR. AFONSO SEBRÃO

O dr. Afonso Sebrão é um nome conhecido, como dissemos acima, em todo o Estado. Aqui, como na capital do Estado e em outras cidades, erguem-se os edificios construídos sob sua direção, das mais equilibradas e seguras. Construtor consciente e progressista, não deixa de estar ao par de todas as inovações na matéria de que é competente pe-

rito, sem postergar, como convem a um intelectual, a sabedoria acumulada pelos seculos. Os mais belos e modernos edificios de Ponta Grossa foram ou estão sendo construídos pelo dr. Afonso Cicero Sebrão. Sem falar nos predios já terminados, são inúmeras as construções que o dr. Afonso Sebrão está fazendo erguer na cidade, parcelas do nosso grande e atraente aspecto citadino do futuro.

Assim sendo, merecedor dos mais entusiasticos aplausos dos pontagrossenses, por sua ação ativa e decidida, o dr. Afonso Sebrão, tem, ainda, a realçar, os seus meritos, o fato de estar trabalhando ha muitos anos em nossa cidade. Com efeito: ha apenas dois anos que vem ele empregando suas atividades em Ponta Grossa, pois que aqui se instalou em setembro de 1937, desde quando vem trabalhando sem cessar na construção dos maiores edificios da "urbs".

AS OBRAS CONCLUÍDAS

Dentre as obras já concluídas pelo dr. Afonso Sebrão, aqui em Ponta Grossa, queremos destacar, como mais importantes, as que hoje constituem os predios da Prefeitura Municipal, dos srs. Egidio Dória, Cristiano Justus (rua 15), Herculano de Araujo, dr. Epa-

minondas Novais Ribas, dr. Rivadavia Macedo, Alberto J. Emilio, Ivo M. Barreto, Bonifacio Ribas, Associação Beneficente 26 de Outubro, e muitos outros.

AS OBRAS EM CONSTRUÇÃO

De seu lado, são inúmeras as obras em construção, sob a direção do dr. Cicero Sebrão. Dentre elas, destacamos, apenas, como a mais importante, a do grande e moderno Grande Hotel, que será uma das mais importantes realizações de genero aqui no sul do país.

Ainda recentemente, o dr. Afonso Cicero Sebrão assinou contrato para a construção de mais dois modernissimos predios: um, para o sr. Cristiano Justus, junto ao edificio da Caixa Economica; outro, para o sr. Manuel Barreto.

Essas e outras muitas construções estão, no momento, ao cuidado do dr. Afonso Sebrão, que, assim, continua sua obra de verdadeiro construtor da beleza estética da cidade.

* Vai assim o dr. Afonso Sebrão no seu labor construtivo, erguendo edificios e trabalhando decisivamente para que a nossa bela cidade, em futuro proximo esteja, architectonicamente, em nivel equivalente aos demais adiantados centros do país.

QUARTO COM PENSÃO

Oferece-se quarto com pensão em casa de familia de todo o respeito. Preço modico. Tratar: rua Hinoz Silva, 46. — Exige-se referencias.

Escritorio de Advocacia

Em Tibagi
Edmundo Mercer Kunior —
Laurentino B. Mercer —
Gataçara Borba Carneiro

Selecionando Harmonias

Cantamos como o nosso coração sente. Quasi podemos dizer que o nosso canto é o espelho da nossa alma. Os poetas e os grandes musicos nascem com a alma repleta de harmonia; em versos e canções desabrocham como flores na primavera. Mas estas flores são como bofes que abrem forçosamente numa estufa se escravizadas por rimas e harmonias artificiais, ou de beleza silvestre se impregnadas do sentimento do povo. O clima e o credo religioso das massas influenciam versos e melodias. Porque é que as melodias orientais são dum ritmo ondulante patético, ou duma cadencia arrastante de serpente, ou ainda entremecida de explosões sensuais? Estoicismo, paixão pelos prazeres passageiros, influencia do clima morno e exotico que insensibiliza e espicaça os sentidos, a essencia do culto mahometano que glorifica a sensualidade mesmo alem do tumulo. — tudo isto inspira a musica arabe.

Ouçã-se a "Dansa Arabe", "Ondulações do Serralho", e todas as outras musicas orientais, e deixem sua fantasia visualizar... O que?

O movimento gracioso do corpo das dançarinas, seus gestos gracios de mãos ao acariciarem a face, os movimentos ondulantes e sensuais dos quadris, os estremecimentos nervosos, de suas curvas suave, sempre seguindo o ritmo da musica. Tudo parece dizer: "gozém a sua vida, que somente uma viverão!"

CANÇÕES MEXICANAS

Canta e dir-te-ei de que terra vindes. Dizei-me: — "Gorgeia o rouxinol ao luar, ás noites de verão, na tua terra?"; "Voam as borboletas com suas azas pintadas, sobre o campo relvado e depois no alto, arrebatadas de amor?"; Triunfa a briza noturna sobre o calor humido do dia?"; "Brilham as estrelas no firmamento?"; "São amenos os invernos na tua terra?"; Se as respostas são afirmativas, o senhor é mexicano e sua canção é repleta de sentimento e misticismo, porque o senhor crê em Cristo. Aquele que ensinou a humanidade as alegrias da vida espiritual, o amor da beleza abstrata. Em momentos de prazer seu canto é cheio de harmonia; o bater das castanholas, não pode sarrar a ferida das paixões.

MUSICA RÚSSA

A vastissima Russia é uma terra de contrastes, porque variados são os caracteristicos das suas raças. A raça mongol amalgamando-se com a caucasica tem produzido tipos e caracteres com qualidades psicologicas divergentes. Algumas individualidades russas não podem ser definidas devido ás suas paradoxicas diferenças de sentimento. Cinismo e sentimentalismo, fatalismo e rebeldia, crueldade e instintos generosos, são frequentemente expressados pelo mesmo individuo. Um longo periodo de opressão vincou a melancolia nestas raças. Seus ritos ortodoxos com imagens dum Cristo sangrando excessivamente, fufiron na alma deste povo a crença que a vida consiste somente de escravidão e de dor. A dansa russa dá sempre a sensação duma pessoa enbragada que se esforça por esconder maguas profundas. Este contraste de tristeza a alegria reprimida imprime uma cor interessante e descriptiva a musica russa.

Dentre as mais populares musicas russas, destacam-se á primeira vista, as seleções de Belostozky — "As duas guitarras" e "Olhos Negros".

MUSICA MARCIAL

Quem há que não sinta correr-lhe vigoroso o sangue nas veias ao ouvir uma marcha marcial?

O ginete de batalha ergue a formosa cabeça ao som do clarim; bana a crina e relinchando alegremente parece dizer: "Estou pronto para a batalha". O soldado abalido e cansado em caminho, revive ao som da marcha, re-ajusta a mochila, estuga o passo, assenta a carabina ao hombro, e esquece por completo o calor e a poeira da estrada. O estudantinho com serva-se na posição de sentido quando a banda militar que passa toca uma marcha, e o adultoouve-a reverente, removendo o chapéu quando a bandeira passa. A cadencia da marcha militar e o seu tom guerreiro agita a alma, revive o espirito e relembri: que "Morrer pela Patria é viver eternamente!"

Não trabalhamos bem o seu organismo, recorra ao poderoso BITER "AGUIA"

Casa ZENITH

DE IRMAOS TULCHINSKI

Ultimas Novidades em Armarinhos, Calçados, Perfumarias, Chapéus, Etc.

ROUPAS FEITAS PARA CAVALHEIROS, SENHORAS e CRIANÇAS

Rua Coronel Claudio n. 21 (Edifício proprio) -- PONTA GROSSA

Ainda a questão do Imposto sobre a Renda

A proposito da questão do imposto sobre a renda, o sr. Acalberto Carvalho de Araujo, presidente da Federação dos Sindicatos Patronais de Ponta Grossa, vem de receber do dr. Otier Mendonça, delegado fiscal no Paraná, o seguinte telegrama: "Penhorado, agradeço o bondoso telegrama de V. Excia., de 5 do corrente. Peço transmitir a todos os distintos membros, dessa Federação as minhas atenciosas saudações. (a) OTIER MENDONÇA, delegado fiscal"

Novas adesões ao Club Atletico Pontagrossense

O entusiasmo que reina em torno á fundação do Clube Atlético Pontagrossense constitui um espetáculo profundamente significativo, e vem corroborar a nossa afirmação de que era essa uma realização que nos faltava levar a cabo.

Com efeito: Ponta Grossa, cidade progressista e moderna, não poderia prescindir de uma entidade recreativa nos moldes da que agora se leva a efeito, e que, quando concretizada, dará á "urbs" um característico de progresso e modernismo.

FRAQUEZA DE SANGUE!

O Sr. José Maria Rodrigues Mendes, muito conhecido e relacionado em S. Lourenço, Rio Grande do Sul, onde reside e é bastante conceituado, escreveu-nos o seguinte:

Preparado "GALENOGAL" devido á fraqueza do sangue preparado "GALENOGAL" devido á fraqueza do sangue e doenças venereas, fiquei completamente curado, pelo que, espontaneamente, escrevo a presente, podendo fazer dela o uso que entenderdes."

JOSE MARIA RODRIGUES MENDES
Como testemunhas:
Marellio Carvalho
Ubaldo C. Pereira

(Firmas reconhecidas pelo notario Antonio R. dos Passos).

Doenças venereas que enfraquecem o sangue arruinando todos os orgãos, transformando uma natureza forte e robusta em um pouso de miseria não encontrariam um campo tão fértil para sua ação nefasta se todos tivessem o cuidado de tomar como preventivo alguns frascos do poderoso depurador vegetal e grande tónico do sangue "GALENOGAL", formula científica SEM ALCOOL, do eminente especialista inglês Dr. Frederico W. Romano.

O "GALENOGAL", unico depurativo premiado com — Diploma de Honra — e UNICO, em todo o Brasil, classificado — Preparado científico. — Encontra-se em todas as Farmacias e Drograrias do Brasil e das Republicas Sul Americanas.

N. 17 Aps/c L. D. N. S. P. N. 963

SECCÃO COMERCIAL

O Serviço de Intercambio da Associação Commercial do Rio de Janeiro, divulga por intermedio do DIARIO DOS CAMPOS as seguintes oportunidades de negocio:

— Mar S. A., do Rio de Janeiro, solicita dos produtores nacionais a remessa de cotações e amostras de produtos do país. Os preços devem ser cotados CIF Rio de Janeiro.

— Albert O. Lloveras, de França, deseja relacionar-se com firmas importadoras de material electrico, ás quais possam interessar aparelhos de comunicação interna "Duplivox" e "Teleamplifono", tipos aperfeiçoados e de facil instalação e manejo.

— Berkhout e Cia., de São Paulo, desejando adquirir couros bovinos, secos e salgados, procuram contacto com mata-douros e frigorificos do país.

— Ets. D. Simal & Auguste Legros Réunir, de Paris, fabricantes de material cirurgico, aparelhos para esterilização e electricidade medica, desejam contacto com firmas idoneas interessadas.

— Garné & Cia., agentes comerciais, estabelecidos em Barranquilla, Colombia, oferecendo referencias bancarias, desejam representar fabricas e casas exportadoras brasileiras.

— Manoel Velhote, do Alto Juruá, oferecendo referencias, deseja contacto com firmas vendedoras de asbestos, celotex e artigos proprios para coberturas de casas, bem assim gradis desmontaveis para cercados de jardins pomares, etc.

A PRODUÇÃO MINEIRA DE BATATINHA

A cultura da batatinha, em Minas, vai se integrando, de ano para ano, num plano economico que já transpoz os limites estreitos das plantações hortícolas, figurando mesmo em alguns municipios como uma fonte de riqueza das mais futuras e promissoras.

A safra de 1939, no Estado, foi de 24.166.000 quilos, no valor de 19.332.800\$, contra 24.915.600 quilos, no valor de 13.975.870\$000 no ano anterior.

Houve na ultima safra um pequeno decrescimo no volume da produção, porém, altamente compensado pelos melhores preços alcançados pelo produto, cujo valor total excedeu em cerca de tres mil contos o correspondente á safra de 38.

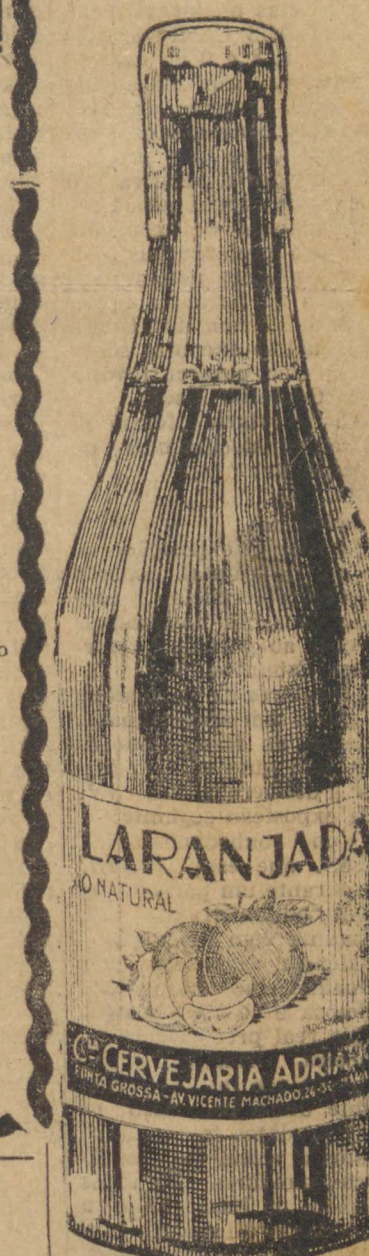
Nessa produção, destacou-se fortemente a zona Sul, com 11.207.000 quilos; vem a seguir a do Centro, com 5.317.400 quilos; a da Mata, com 3.637.500; a zona Leste, com 2.083.500; o Triangulo, com 1.372.800.

Nas demais zonas, essa produção foi inferior a 900.000 quilos, em cada uma.

Municipios grandes produtores: Maria da Fé, 4.500.000 quilos; Ouro Preto, 1.550.000; Itajubá, 1.200.000; Conselheiro Lafaiete, 870.000; Barbacena, 820.000 quilos.

E' esse o aspecto da cultura

Laranjada ao natural



fabricada com caldo de laranja madura. Não contém nenhum ingrediente artificial.

da batatinha, no Estado, em 1938. Os preços sempre ascendentes desse produto, variaram de \$50 a \$200 no ultimo quadrimestre.

PREÇOS NO MERCADO LOCAL		
Açúcar mascavinho, k.	18000	
Açúcar mascavinho, k.	900	
Açúcar cristal, k.	18300	
Açúcar refinado, k.	18200	
Arroz agulha, k.	15200	
Arroz catete, k.	15000	
Arroz creoulo, k.	8900	
Banha, k.	3600	
* Carna verde de 1ª, k.		25600
* Carne verde de 2ª, k.		25000
* Farinha de trigo de 1ª, k.		18200
* Feijão preto, k.		18000
* Feijão paulista, k.		18000
* Milho, k.		8300
* Porco em pé, arroba, preço da I. R. F. Matrazzo		225000
* Couro verde, k.		18700
* Couro salgado, k.		28107
* Cera, k.		78300
* (Mercado trouxo) T. arroba		558000
* Mel, k.		8600
* Crina cavalari, k.		78500
* Crina bovina, k.		48000

Êcos da inauguração dos retratos dos Srs. Getulio Vargas e Manoel Ribas em nossa redação

O "Correio Paulistano", importante órgão da imprensa do Estado bandeirante, assim se referiu á homenagem que o DIARIO DOS CAMPOS prestou aos eminentes patriotas srs. Getulio Vargas e Manoel Ribas: "O "Diário dos Campos", fez inaugurar, hoje, em sua redação, os retratos do sr. Presidente Getulio Vargas e do interventor do Paraná, sr. Manoel Ribas. O ato revestiu-se de solemnidade. Em nome do jornal,

discursou o major Caldas Braga, que traçou o perfil dos dois estadistas, demorando-se na análise da personalidade politica do supremo magistrado do país.

O sr. Manoel Ribas agradeceu, tendo ocasião de elogiar a atuação do DIARIO DOS CAMPOS, que considera um dos melhores do Estado e enalteceu, a seguir, a obra administrativa do Presidente Getulio Vargas, orientada num seguro sentido nacionalista.

No proximo dia 15 de Janeiro será oficialmente inaugurada a

Empresa FUNERARIA Limitada

Manoel Fernandes e G. B. Muller & Cia.

COMPLETO SORTIMENTO DE ENFEITES E DEMAIS PERTENCES AO RAMO

Rua do Rosario n. 117 -- Ponta Grossa

QUE ELENCO! — QUE FILME! — QUE DIRETOR! (CLARENCE BROWN)

Rena — Hoje EM DUAS SESSÕES

NORMA SHEARER Clark GABLE

ESTE MUNDO LOUCO "Idiot's Delight"

EDWARD ARNOLD CHARLES COBURN JOSEPH SCHILDKRAUT



Renascença

NO PROXIMO DOMINGO

WALLACE BEERY ROBERT TAYLOR



O AMOR DE UM ESPIA "Stand Up and Fight"

FLORENCE RICE

IMPORTANTE — Nenhum film estreado aos domingos no RENASCENÇA será exibido em "sessão colosso" ou em matiné, no seu primeiro turno.

Eden HOJE

ANASTACIO

A notavel peça de JORACI CAMARGO, num film nacional de primeira grandeza, com DARCI CAZARRE e DE'A SELVA. A historia de um homem que perdeu tudo, até o nome, menos... a FE' EM DEUS!

No proximo domingo:

Teatro Flutuante

Um film ultra-sensacional da PARAMOUNT, com o famoso tenor mexicano

TITO GUIZAR

E A LINDA ESTRELA DOROTHY LAMOUR Ouçam TITO GUIZAR cantar — em português — "DIABINHUA" — especialmente edicada ás suas "fans" do Brasil.

Procure, hoje, a matinée que exhibe estes colossos: — "MLLE. FROU-FROU" e "ROMANCE DO SUL"

COMPANIA CERVEJARIA ADRIATICA S. A.

ATA DA ASSEMBLEIA GERAL EXTRAORDINARIA REALIZADA A 14 DE OUTUBRO DE 1939

Aos quatorze dias de Dezembro de mil novecentos e trinta e nove, reunidos na sede da Companhia á Avenida Vicente Machado nº 30, ás 16 horas, os Acionistas representando mais de 4/5 do capital social, conforme consta do livro de presença, o sr. Henrique Thielen, presidente da Companhia, declarou instalada a Assembléa Geral Extraordinária e convidou para Secretário o sr. Nicolau Bach.

Em seguida o sr. Presidente diz que, segundo as publicações feitas no jornal local, THARIO DOS CAMPOS, em datas de 5, 8 e 9 do corrente, as quais são lidas pelo Secretário, foram os srs. Acionistas convocados para deliberar sobre uma proposta da Diretoria, relativa ao aumento de capital social, mediante emissão de ações ordinárias e preferenciais, com versão de ações nominativas em ações ao portador e com sequência reforma dos Estatutos, a qual se encontra sobre a mesa com parecer favorável do Conselho Fiscal.

Pelo Secretário foram lidos esses documentos do teor seguinte: "Srs. Acionistas.

Proposta e exposição de aumento de capital, emissão de ações preferenciais, conversão de ações nominativas em ações ao portador, reforma dos Estatutos.

Os Diretores da Companhia Cervejaria Adriática abaixo assinados, no desempenho cabal de suas funções, vem submeter á deliberação de VV. SS. a exposição seguinte:

E' do conhecimento de VV. SS. que esta Diretoria vem, durante um período prolongado, administrando esta Companhia com dedicação e proficiência maxima, proporcionando-lhe assim uma situação auspiciosa e solida situação de real prosperidade.

Forta Grossa, 20 de Novembro de 1939. Henrique Thielen Presidente Alberto Thielen Diretor Nicolau Bach Gerente.

no art. 93 do decreto n.º 434 de 4 de Julho de 1891, pedir aos srs. Acionistas a autorização para, de acordo com o disposto no art. 7 do decreto n.º 21536 de 15 de Junho de 1932 e observancia das demais disposições applicaveis, aumentar o seu capital social, atualmente de 1.500 (Mil e quinhentos contos de reis), oferecendo para esse aumento a subscrição aos atuais acionistas 1.000 (Mil) ações ordinárias ou comuns ao par na proporção de 3 por 1 ao portador e a subscrição pública 3.000 (Três mil) ações preferenciais, todas de valor igual ao das já existentes ou seja no valor nominal de Rs. 500\$000, (Quinhentos mil reis) cada uma, com agio de 10% (Dez por cento), ao portador, vencendo essas ações preferenciais, com prioridade, depois de seu integral pagamento os dividendos fixos, cumulativos de 10% (Dez por cento), ao ano, a partir de 1º de Janeiro de 1940.

As ações preferenciais poderão ser permutadas no decurso do primeiro trimestre de 1943 por ações ordinárias, cabendo á Companhia o direito de, decorridos 15 anos, resgatar aquelas com agio de 15%. (Quinze por cento).

As ações preferenciais a serem emitidas gozarão dos direitos de voto igual as ações ordinárias nas Assembléas, e o pagamento dos dividendos destas ações, realizáveis a 30 de Junho e 31 de Dezembro de cada ano, será efetuada nos meses de Julho e Janeiro, mediante a apresentação dos coupons que acompanham as ações.

Fica assegurado aos srs. Acionistas, de acordo com a Lei, a prioridade na distribuição dos dividendos, sendo que, dos lucros líquidos, serão reservados e anunciados, sempre em primeiro lugar, os dividendos das ações preferenciais.

Forta Grossa, 20 de Novembro de 1939. Henrique Thielen Presidente Alberto Thielen Diretor Nicolau Bach Gerente.

PARECER DO CONSELHO FISCAL

Os membros do Conselho Fiscal da Companhia Cervejaria Adriática S/A, abaixo assinados, tendo examinado a proposta da Diretoria, relativa ao aumento de Rs.: 2.000.000\$000 (Dois mil contos de reis), no capital social de Rs.: 1.500.000\$000 (Mil e quinhentos contos de reis), que passará a ser de Rs.: 3.500.000\$000 (Três mil e quinhentos contos de reis), com a emissão de 1.000 (Mil) ações ordinárias ao par, as quais serão cedidas aos atuais acionistas e 3.000 (Três mil) ações preferenciais de Rs. 500\$000 (Quinhentos mil reis), cada uma, com agio de 10%, (Dez por cento), todas ao portador, vencendo esta o dividendo anual fixo e cumulativo de 10%. (Dez por cento), ao ano, pagavel em duas prestações, relativamente ao primeiro e segundo semestre de cada ano e resgatáveis decorrido 15 anos ao preço de 575\$000 (Quinhentos e setenta e cinco mil reis) cada ação, se não forem permutadas no decurso do primeiro semes-

tre de 1943 por ações ordinárias. — somos de parecer que a proposta da Diretoria deve ser aprovada, sendo-lhe concedida a respectiva autorização pela Assembléa Geral dos Acionistas da Companhia.

Ponta Grossa, 29 de Novembro de 1939. Arnaldo Bach Roberto Elmer José Pereira Pitta.

Concluida a leitura, o sr. Presidente poz em discussão o aumento de capital e consequente emissão de ações acima referidas. Péde a palavra o acionista sr. Guilherme Ehlke, dizendo que a proposta da Diretoria, que já logrou a concordancia do Conselho Fiscal, deveria ser aceita integralmente pelos Acionistas, por isso que a emissão das ações na forma constante da proposta da Diretoria, daria á Companhia recursos para a ampliação das suas operações comerciais e financiamento das obras empreendidas realizadas e a realizar.

Não havendo mais quem pedisse a palavra, o sr. Presidente poz em votação a proposta da Diretoria e o parecer do Conselho Fiscal, sendo de ambos aprovados unanimemente, tendo deixado de votar os membros do Conselho Fiscal. Em seguida o sr. Presidente poz em discussão a proposta da conversão de ações nominativas já existentes em ações ao portador, e não havendo quem pedisse a palavra, foi a mesma submetida a votação, sendo aprovada por unanimidade. A consequente reforma dos Estatutos, para a devida adaptação, deverá ser apresentada na proxima Assembléa Geral Extraordinária, que será convocada para deliberar sobre esses atos, ficando a Diretoria, á vista desse resultado, autorizada a agir nos termos da proposta.

Nada mais havendo a tratar, o sr. Presidente suspende a sessão, fim de ser pelo Secretário lavrada a presente ata.

Reaberta a sessão, é a mesma lida, posta em discussão, aprovada e assinada por todos os acionistas presentes.

Ponta Grossa, 14 de Dezembro de 1939. Amargos ha muitos. Mas... BITER "AGUA" é o melhor.

Oficina Brasil Miara e Gumurski AVENIDA ERNESTO VILELA, 64. FONE 234 Executa-se qualquer serviço de mecanica, ferraria, capotaria, etc. SOLDA AUTOGENIA PINTURA A DUCO VULCANISACAO POSTO DE LAVAGEM Serviço rapido e garantido PRECOS MODICOS

As tragedias da guerra no mar

Não existe crise financeira no Mexico ABASTECIMENTO RUSSO A ALEMANHA

LONDRES, 16 (S. P. agencia inglesa) — O navio petroleiro britânico "Inverland" encalhou num banco de areia nua baía ao nordeste da costa da Inglaterra.

O vapor norueguês "Ragu" de 1.264 toneladas foi afundado ao largo da costa leste da Grã-Bretanha.

Com o fundamento do vapor alemão "Adolf Leonhardt" somam 39 as unidades da marinha mercante alemã que, desde o inicio das hostilidades, foram capturadas ou afundadas. A tonelagem desses 39 navios soma a 186 mil toneladas.

Dois vapores de pavilhão norueguês fundaram-se devido á explosão de minas magneticas. Trinta sobreviventes foram desembarcados num porto da costa nordeste da Grã Bretanha, contando-se dez tripulantes desaparecidos.

O vapor alemão "Teneriffe" foi afundado pela sua propria tripulação afim de escapar a dois navios patrulha ingleses que se disputavam a captura-lo.

ROTTERDAM, 16 (U. P., agencia norte americana) — O vapor sueco "Ursus" foi a pique no mar do Norte, em consequencia de ter ido de encontro a u'á mina.

A sua tripulação foi salva pelo cargueiro holandês "Erinda".

CIDADE DO MEXICO, 16 (U. P., agencia norte americana) — O Ministro da Fazenda do Mexico declarou hoje, em carater oficial, que a despeito de ter sido decretado o estado de emergencia monetaria no pais, não existe crise financeira, de vez que tal medida foi adotada, á titulo de precaução, em virtude da anormalidade da situação internacional.

MSCOU, 16 (U. P., agencia norte americana) — Já foram embarcadas nesta Capital, com destino á Alemanha grandes quantidades de petroleo e comestiveis, em cumprimento ao tratado comercial existente entre os dois paises.

O petroleo enviado é procedente dos famosos poços de Bakú.

ARMAZEM "SANT'ANA" João Venetikides Grande sortimento de frutas e artigos para o Natal. Vinho de mesa, branco e tinto, baratissimos ENTREGA A DOMICILIO FONE: 4-0-0

MISSA DE ANIVERSARIO CONVITE Viuva Antonio Cruz e filhos, convidam as pessoas de suas relações de amizade, para assistirem a missa do primeiro aniversario, que mandam rezar em intenção da alma do sempre lembrado esposo e pae ANTONIO ALVES DA CRUZ na Catedral do Bispado, ás 7 e meia horas, do dia 18 do corrente. Por este ato de fé e religião, penhoradamente agradecemos. Ponta Grossa, 17 de Dezembro de 1939.

Ultimas Noticias Do Conflito Fino - Sovietico

CONTINUA A HEROICA RESISTENCIA DOS FINLANDESES. — CELEBRADO NOS ESTADOS UNIDOS O "DI DA FINLANDIA"

HELSINKI, 16 (T. O., agencia alemã) — Resultaram 80 mortes em consequencia do ataque aereo levado a efeito pela aviação russa na noite de 30 de Novembro a 1º de Dezembro sobre esta capital — anuncia-se hoje oficialmente, após a conclusão dos trabalhos de desentulhamento dos escombros produzidos pelas bombas soviéticas.

HELSINKI, 16 (T. O., agencia alemã) — Com a chamada ás armas, ontem, das classes da

reserva com a idade de 20 a 24 anos, anuncia-se hoje que o numero de homens nas fileiras do exercito finlandês se eleva aproximadamente a 500 mil homens. Destes, cerca de 400 mil já se encontram no front, enquanto que mais ou menos cem mil pertencem ás organizações da defesa e prestam serviço na retaguarda.

Tambem foram organizadas formações auxiliares femininas nas quais estão alistadas para mais de cento e cinquenta mil

milicianas. De conformidade com as noticias colhidas em fontes bem informadas, cerca de um terço da população da Finlândia, que é de 3 milhões e setecentas mil almas, foi obrigada pelas circunstancias da guerra a mudar sua occupação normal.

HELSINKI, 16 (T. O., agencia alemã) — Anuncia-se hoje nesta capital que as proximidades de Taipalejoki, no istmo de Carelia, travou-se serio combate, tendo os russos sofridos pesadas baixas. Ontem, as tropas soviéticas reiniciaram o ataque com os efectivos reforçados pela chegada de tropas frescas, suportadas pela artilharia e por cincoenta tanks. Quatorze tanks russos foram destruidos e quatro foram capturados pelos finlandeses. As perdas sofridas pelas tropas russas nas diversas frentes são computadas em muitas centenas. Os russos foram obrigados a recuar em todas as frentes com excepção da região do lago Ladoga, onde as tropas finlandesas foram retiradas de Petsamo e Salmijervi. Desenvolve-se no distrito de Suomussalmi a perseguição aos contingentes russos em debandada, fazendo os finlandeses grandes presas de armamentos. As forças navais russas desenvolveram ontem grande atividade na parte leste do golfo da Finlândia, atacando com destroyers e barcos patrulha a região de Aspoe. Um barco patrulha russo foi destruido pelos finlandeses.

O animado e pertinaz tiro-teio inimigo não causou grandes perdas ás tropas finlandesas. Devido ás pessimas condições atmosfericas a aviação de ambos os lados permaneceu quasi inativa. Entretanto, foi abatido um aparelho russo.

Um cruzador de bolso e tres unidades da marinha de guerra britânica fez nascer no espirito publico duas perguntas cuja resposta foi dada ao representante da Transocean Hans Seidlitz, por fontes de toda autoridade e responsabilidade. As perguntas são: 1º — Porque é que o cruzador inglês "Exeter", a despeito das avarias sofridas não foi afundado?, e 2º — Porque foi a batalha suspensa?

Segundo as informações a que acima aludimos, a batalha naval teve inicio em alto mar sendo que só a sua ultima fase teve lugar em aguas que o Uruguai considera como estando debaixo de sua jurisdição. Tão logo que o "Admiral Graf Spee" se deu conta de haver entrado em aguas territoriais uruguaias, o comandante do navio de guerra alemão, capitão Hans Langsdorff ordenou imediatamente a cessação das hostilidades, limitando-se daí por diante a responder ao fogo do inimigo. Esta a razão por que o "Exeter" não chegou a ser afundado.

As aguas que defrontam o estuario de La Plata são consideradas aguas territoriais tanto pelo Uruguai como pela Argentina, sem que entretanto até agora tenha a Inglaterra recohecido a jurisdição das republicas platinas sobre as mesmas.

MONTEVIDEO, 15 (S. P., agencia inglesa) — Anuncia-se que nada menos de seis navios de guerra britânicos esperm em alto mar o "Admiral Graf Spee" que deverá deixar o porto de Montevideo até ás 21,30 horas G. M. T., de amanhã, sob pena de ser internado até o termino das hostilidades. Segundo a radio-emissora de Roma, o navio irmão "Admiral von Scheer" vai ao socorro do "cruzador de bolso" com uma escolta de submarinos.

Em seu relatório ás autoridades uruguaias, o capitão Langsdorff, comandante do "Admiral von Spee" presta tributo á "inconcebível audacia" dos cruzadores ligeiros "Ajax" e "Axilles" que por duas vezes atravessaram a cortina de fumaça para atacar o "Admiral Graf Spee" a menos de uma milha do distancia apezar de ser muito inferior a potencia e o alcance de seus canhões.

MONTEVIDEO, 16 (U. P., agencia norte americana) — Anuncia-se que o cerco ao cruzador alemão, que se encontra no porto desta capital, land", que desloca 10.000 foi reforçado com a chegada do cruzador inglês "Camber-toneladas.

MONTEVIDEO, 16 (T. O., agencia alemã) — A recente batalha naval travada ao largo da costa uruguia entre

Batalha Naval de Punta del Este

(Conclusão da 1.a pagina)

Panamá que obriga os paises americanos a se manterem fora do conflito europeu.

RIO, 16 (A. U., agencia brasileira) — O Itamarati anunciou que o chanceler Cantilo, da Argentina, conferenciou telefonicamente, com o sr. Osvaldo Aranha, ministro das Relações Exteriores, com referencia aos problemas da neutralidade, que surgem da batalha naval nas costas do Uruguai.

LONDRES, 16 (S. P. agencia inglesa) — O 1º Lord do Almirantado, Mr. Winston Churchill, congratulou-se com o governo da Nova Zelândia pela brilhante atuação do encouraçado "Achilles" na batalha naval das costas uruguaias.

MONTEVIDEO, 16 (U. P., agencia norte americana) — O ministro alemão nesta capital, sr. Otto Langmann conferenciou hoje á noite, demotadamente, com o Ministro do Exterior uruguiaio, sr. Guarni.

Nada foi declarado a respeito dessa conferencia, pois o governo uruguiaio não fez nenhuma declaração sobre o prazo concedido ao cruzador de bolso alemão, "Von Spee" para a permanencia no porto deste pais, afim de não denuncia-lo aos vazos de guerra britânicos, que o estão aguardando á saída do porto.

MONTEVIDEO, 16 (U. P., agencia norte americana) — Comenta-se nesta capital que varios aviões de guerra britânicos teriam intervido no combate ao cruzador de bolso alemão, na Punta del Este.

BERLIM, 16 (T. O., agencia alemã) — O governo alemão foi informado que muitos dos marinheiros do cruzador de bolso "Graf Spee", que combateram nas costas uruguaias, com vazos de guerra ingleses, morreram em consequencia de intoxicação por gases venenosos.

MONTEVIDEO, 16 (U. P., agencia norte americana) — Anuncia-se que o cerco ao cruzador alemão, que se encontra no porto desta capital, land", que desloca 10.000 foi reforçado com a chegada do cruzador inglês "Camber-toneladas.

MONTEVIDEO, 16 (T. O., agencia alemã) — A recente batalha naval travada ao largo da costa uruguia entre

um cruzador de bolso e tres unidades da marinha de guerra britânica fez nascer no espirito publico duas perguntas cuja resposta foi dada ao representante da Transocean Hans Seidlitz, por fontes de toda autoridade e responsabilidade. As perguntas são: 1º — Porque é que o cruzador inglês "Exeter", a despeito das avarias sofridas não foi afundado?, e 2º — Porque foi a batalha suspensa?

Segundo as informações a que acima aludimos, a batalha naval teve inicio em alto mar sendo que só a sua ultima fase teve lugar em aguas que o Uruguai considera como estando debaixo de sua jurisdição. Tão logo que o "Admiral Graf Spee" se deu conta de haver entrado em aguas territoriais uruguaias, o comandante do navio de guerra alemão, capitão Hans Langsdorff ordenou imediatamente a cessação das hostilidades, limitando-se daí por diante a responder ao fogo do inimigo. Esta a razão por que o "Exeter" não chegou a ser afundado.

As aguas que defrontam o estuario de La Plata são consideradas aguas territoriais tanto pelo Uruguai como pela Argentina, sem que entretanto até agora tenha a Inglaterra recohecido a jurisdição das republicas platinas sobre as mesmas.

MONTEVIDEO, 15 (S. P., agencia inglesa) — Anuncia-se que nada menos de seis navios de guerra britânicos esperm em alto mar o "Admiral Graf Spee" que deverá deixar o porto de Montevideo até ás 21,30 horas G. M. T., de amanhã, sob pena de ser internado até o termino das hostilidades. Segundo a radio-emissora de Roma, o navio irmão "Admiral von Scheer" vai ao socorro do "cruzador de bolso" com uma escolta de submarinos.

Em seu relatório ás autoridades uruguaias, o capitão Langsdorff, comandante do "Admiral von Spee" presta tributo á "inconcebível audacia" dos cruzadores ligeiros "Ajax" e "Axilles" que por duas vezes atravessaram a cortina de fumaça para atacar o "Admiral Graf Spee" a menos de uma milha do distancia apezar de ser muito inferior a potencia e o alcance de seus canhões.

Ultima hora desportiva

O importante desafio realizado ontem em Uvaranas

Ontem, á tarde, foi realizado no hipodromo de Uvaranas um importante desafio entre os conhecidos parelhinhos "Mensageira" pertencente ao sr. Christiano Justus Junior, e "Avião", de propriedade do sr. Miguel Hilgemberg.

Muito embora nenhuma publicidade tivesse sido feita a respeito do referido cotejo, grande foi o numero de aficionados do turfe em nossa cidade, que, á hora aprazada de 15 horas, compareceu ao Prado, dando-lhe uma desusada movimentação em dia de semana.

A parada foi estipulada em 5 contos de reis, de cada lado, na distancia de 500 metros. Dada a saída, "Mensageira" fez uma excelente carreira, cobrindo o percurso em 36 segundos, e cruzando o disco do vencedor com um corpo e meio de vantagem sobre o seu valente competidor, o que lhe valeu entusiastica ovacão por parte da assistência.

CLINICA DENTARIA DR. AMADEU DE PAULO CIRURGAO DENTISTA COM TIROCINIO NO RIO E S. PAULO Clínica geral — Especialista em pontes e dentaduras pelos novos processos adquiridos no Rio de Janeiro RUA CORONEL CLAUDIO N. 5, AO LADO DO "CINE IMPERIO"